

O Novém roce do Cyrilky..a nejen

Jako každý měsíc je potřeba sestoupit do Cyrilky na “košťákoměru” odečíst údaje, zda se nám Cyrilka někam neposunuje. Tentokrát na Pustevny vyrazili Leny s Terčou a Kubou a naší mládeží (Giovanou, Michaelou, Honzou), tedy možná někdy potencionálními jeskyňáři. Ale nejen na kontrolu...



Jak to viděl Leny: Cílem dnešní akce bylo kromě odečtů terčových měřidel a seznámení zájemců o členství s touto jeskyní také konečně vysvobodit balvan, který překáží ve stupu do potenciálních objevů v Zadní části jeskyně. K tomuto účelu bylo celou Starou částí transportováno mohutné oderské páčidlo, které bez problémů během pěti minut balvan vysvobodilo (po dvou letech práce). Vstup do pukliny byl volný. Ale ouha – je to úžina, ve které nasoukaný jeskyňář musí rozebírat drobné břidlice ve stropě a tak se posouvat dál. Vydržet se to dá jen chvíli a tak jsme postoupili o pouhé dva metry. Puklina ale slibuje po dalších třech metrech možný úspěch, uvidíme. Páčidlo sehrálo také další důležitou úlohu při znovuoobnovení původního průlezu na dno Zadní části. Překvapením byly klastry vrápenců, kterých se v Zadní části sešlo asi 30 kusů.

Jenže to Lenymu nestačilo. V loňském roce poslal Bobek zprávu o objevu Jitčiny jeskyně. A tak se tam s Terkou vypravili Bobkův objev zdokumentovat.



A jak to vidí Leny: Jeskyně se nachází ve Vsetínských vrších na jižní rozsoše hřbetu Benešky (). Jeskyně je vytvořena v odolných křemito-arkózových pískovcích belovežského souvrství a vznikla odsunutím skalního bloku a následnou modelací interiéru zvětráváním. V hlavní 4 m dlouhé rozsedlinové prostoře se vstupem průřezu 2×3 m se tak nacházejí drobně slabě vyvinuté skalní misky formované skapávající vodou, odtokové žlábký a množství zaoblených skalních hran. Vstupní skalní povrchy hostí několik druhů mechorostů a kapradin.

Víkend plný aktivit

Ve druhém lednovém víkendu vyrazilo do štol na kontroly stavu netopýrů hned několik týmů. Do štol na hřebenu Příčný vrch v Jeseníkách i do štol v údolí Budišovky. A když na to nestačili jeskyňáři, nastoupila na pomoc “Orcus školka”. A to ještě nebylo vše, Roman s Monikou zvládli první kontrolu jeskyně Ropička.



do jeskyně Ropička



První skupina ve složení Petr, Libor, Anička a Iva (*Nulté patro* alitách Mariahilfe III. a I. a Porfyroidová štola. Oproti ložsku, kdy smín nebyl vůbec, tenokrát bylo sněhu pod kolena a teplota venku -2 °C či dokonce méně. V Mariahilfe III. bylo provedeno také slanění do dobývky, kde zimuje početná skupina netopýrů. Na Mariahilfe I. byl prakticky nulový stav netopýrů v místech, kde zimovaly v minulosti. Netopýři, které jsme našli, zimovali v chodbičkách a prostorách v horní zadní části štoly. Vstupní chodba byla přístupná bez potíží s vodou. V horních partiích směrem ke kostelu jsme se obvyklou cestou přes propadlou komoru nedostali, protože je tam čerstvý zával. Našli jsme a částečně vyhrabali plazivku do komor, které jsou nad komorou u odbočky k jezírku, které zřejmě sledují původní žílu. Jsou propojené přes komíny s původní částí. Petr se dostal až k prvnímu oplocenému komínu vedoucímu na povrch. Jako poslední jsme zkontrolovali Porfyroidovou štolu, kde bylo vody více než obvykle a byl problém projít s nazouvacími broďáky.



Maria Hilfe III

Druhá skupina (Jirka, Marcela, Terka, Honza a Giovana) provedli kontrolu ve štolách Nulté patro, Průzkumná III a Zelená. Letos jsou nově před vchodem do Nultého vyvrácené dva stromy, které však vstupu do štoly nebrání. Vody je po vydatných deštích v prosinci a tání v lednu více než obvykle. Podle stop na stěnách se jedná o maximální stav výšky vodní hladiny ve štole. My, kteří jsme měli rybářské broďáky, jsme vodou prošli bez problémů. Marcela měla tzv. "atomkecky" a v půlce vodní části byla postavena před rozhodnutí, zda za a) pokračovat a nabrat si, jelikož vody bylo cca 10 cm nad okraj atomkecek, a za b) vrátit se a dvě hodiny bloumat po povrchu a pozorovat krásy zasněžené zmrzlé zimní krajiny s nádhernými výhledy do Polska. Vybrala si možnost "b)" a v -5 °C dělala hlídku na povrchu. Ve štole nic neobvyklého nebylo a počty hibernantů byly jako v předchozích letech. Jen bylo všude plno vody oproti loňskému suchému lednu bez sněhu. Při cestě zkalenou vodou zpět k východu Terka s foťákem v ruce málo zvedala nohy nebo neopatrně našlapovala, zakopla o zbytky dřevěné výdřevy a jala se v broďácích koupat, zatímco foťák hrdinně držela vysoko nad vodou. Později jsme se od Lenyho dozvěděli, že o 100 km dále v jiné štole si zrovna v tu chvíli svou nohu v gumáku nedobrovolně omývala Krista.

Otužilou Terku trocha vody neodradí, a tak spolu s námi pokračuje do kopce k další štole (Průzkumná III, též Nová štola-Západ Štolka III), čímž jsme se všichni krásně zahřáli. Vchod se stále nachází za oplocenkou, avšak Jirkovo bystré oko objevuje v rohu ohrazení dvířka, tudíž nemusíme oplocení složitě podlézat. Ve štole za vstupem je krásná ledová výzdoba, uvnitř na počevě částečně zmrzlá voda a na stropě čtyři druhy spících netopýrů. Vchod štoly stále částečně kryjí smrkové větve naházené zde lesními dělníky po těžbě stromů v okolí ústí štoly v roce 2021.

Letos se nám podařilo najít zkratku k Zelené štole a tudíž nemusíme zpět k autům a znovu do kopce ke štole. Krásně jsme ke štole sklesali bez jediného stoupání, což nám ušetřilo čas a energii. Vstup do štoly byl ještě loni částečně zasypan sutí a kameny, ale nyní je okolí branky vyčištěno a mříž pečlivě uzavřena na dva šrouby. Uvnitř štoly je opět docela pestré složení zimujících netopýrů.

A další den jsme nastoupili na další kontroly dolů nad Budišovkou posílení naší Orcus-školky, vedenou Jirkou.



A to ještě nebyl konec. Pepa s Kubou vyrazili ještě na kontrolu netopýrů do Potlachové štoly. A že jich tam bylo požehnaně. Skoro 250 kusů. Je dobré, na svážící se svážné použít lano, Kuba coby instruktor ČSS, lektor CRAA, OZO, bezpečnostní technik a revizor OOP vytvořil speciální kotvící zařízení a kotevní bod :-).



Kotvení podle Kuby



Chirokontrola Za pomoci školky

Vše co bylo na výroče....

Jako každý rok na konci ledna máme výroční schůzi. Tentokrát stejně jako v loni na RS Zálesí v Budišově. A stejně jako vloni nebylo jen vesel, ale stihli jsme udělat i mnoho kontrol zimovišť netopýrů a vyčistit jedno zimoviště od odpadků. Ale postupněVlastně se většina na výročku sjela již v pátek. Ale to se večer jen degustoval rum a hodně se povídalo, neboť některé členy jsme viděli po roce 😊 a oni vlastně celý rok neviděli jeskyni..



Vše začalo v sobotu ráno. Velká silná skupina vyrazila vyčistit od odpadků Potlachovou štolu. Vlastně vynést na povrch hromadu pytlů s odpadky, které tam nedávno vysbíral Ondra. A že to po svážné, kde se nejen neustále sesouvají vrstvy hlušiny, ale také neustále padají se stropu břidlicové desky, nebylo vůbec jednoduché a všichni se pěkně zapotili. A aby některým nebylo horko, zchladili se v podzemím jezeru.

Kuba a Terka vedli skupinu s našimi mladými adepty na členství v ORCUSu na kontrolu stavu netopýrů do Black Hillu. Vlastně to byl pro ně tak trochu křest speleoalpinismu. A jak pravila Terka, zvládli to dobře. Jen v Black Hillu počet netopýrů, tedy hlavně “barbastel” je už řadu let hodně nízký. Kdysi více jak 500, dnes pár kusů :-).



V Black Hillu



V Black Hillu

V Pollakově štole

Ještě jedna skupina vyrazila do podzemí. Do Pollakovy štoly vedl skupinu Pepa a hlavně Pavel, který už také dlouho v podzemí nebyl. A šílený Jaryn. Proč šílený? Když jsme prováděli kontroly v horních komorách, najednou Jaryn zmizel a nebylo po něm slyšet dechu. Už jsme měli obavy, když jsme uviděli nějaké světýlko pod stropem komory. On se totiž vydal vystoupit vysokým komínem (jehož zdolání už dlouho plánujeme) na horní patra. No dobře to dopadlo, a víme, že je tam komora, kterou ještě nemáme zmapovanou. Tak to příště, ale až do komínu naistalujeme lana.



Likvidace odpadků z Potlachového dolu

Nabitý první únorový víkend

Zima rychle ubíhá a venku je tepleji než je na únor normální. Proto se snažíme urychlit kontroly netopýřů na našich zimovištích. A jak zjišťujeme, zatím co vrápenců malých nám vesele přibývá, netopýřů velkých na našich zimovištích máme čím dál tím méně. Ale postupně... V sobota 5 února míří na Kněhyni Monika, Krista, Terča a jako jejich bodyguard Roman. Cíl odečíst terčová měřidla v Kněhynské jeskyni a vyzkoušet, jestli Terka už v Kněhyni nezabloudí. Nezabloudila a nejen... při prolézání jeskyně se jim podařilo objevit další nevelkou dutinu, kterou si k zimování vybrala kolonie vrápenců malých. Oni už fakt v Domě objevitelů a Vrápencovém domě nemají kde viset:-). Ještě jedno negativní zjištění učinili. Počty netopýřů velkých jsou hodně nízké. Pár desítek. Uvidíme při jarní kontrole.



V Kněhyni

Mezitím se Ondra rozhodl vyčistit všechna stará důlní díla v Oderských vrších. Vydal se do štolý Zálužné Dobývka II, která už dlouho slouží k uskladnění odpadků okolních chatarů, aby ji odpadků zbavil. To aby netopýři mohli létat do uklizených podzemních prostor. Opravdu sysifovská práce a snad to netopýři ocení.



Den na to kontroly hibernantů pokračují v dolech Nového světa, neboli Flascharových dolech. Tam se nás vydalo málem více, než bylo netopýřů. I tady zjišťujeme, že netopýřů velkých je zde opět méně. Nejméně za celou dobu sčítání :-(. No ale potěšující zpráva byla, že zde Alči po letní sezoně zbyly zásoby piva. Prý mají prošlou záruku. Na příštím klubovém sezení se o tom přesvědčíme.

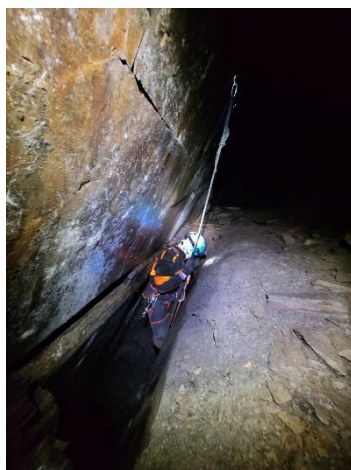
A škoda, že do stavů netopýřů nemůžeme započítat ty, které pro Alču vyrobili na 3D tiskárně a ona rozvěsila po stropech štol 😊

Jak se dá stihnou za víkend udělat kontroly v osmi lokalitách...

Tak že se do kontrol zimovišť netopýrů zapojí skoro třetina členů ORCUSu a ještě pomohou kamarádi. Proto vyjeli třetí únorový víkend do štol Jeseníků a Oderských vrchů Petr, Jirka, Roman, Monika, Vašek, Luděk, Roman, Jana, Honza... a někteří i dvakrát. V sobotu byly cíle kontrol štol na hřebenu Vysoké hory v Jeseníkách. Petr s našimi mladými členy Honzou a Janou a kamarádkou Aničkou se rozhodli zkontrolovat čtyři doly. Začali pozdě a ještě později za tmy skončili. Ale vše stihli. Jen v některých lokalitách již bylo hibernantů méně než při minulých kontrolách.



V Oderských vrších mezitím Monika, Roma, Vašek a kamarád z krasu slanili do našeho největšího zimoviště, aby spočítali netopýry na jeho horních patrech. Tady zimují hlavně různé druhy mytosisů a ti ještě vesele spali a počty se moc nezměnili.



Na mezipatře a Nových částech Zálužné

V neděli kontroly pokračovaly. Petr s celou rodinou, Jirkou a Aničkou vyrazili na kontrolu štol zv. Špirutovy díry. Nejsou moc veliké, ale spících netopýrů bylo dosti. A samozřejmě nejvíce vrápenců, kteří fakt “okupují” kdejakou díru.



Ve Špirutkách

A na třetí patro našeho největšího zimoviště v Oderských vrších přes zatopené části vyrazili Pepa, Roman, Libor a Luděk se synem Martinem. Venku v únoru máme již skoro jaro a dalo se očekávat, že chlad milující barbastelly již v podzemí nebudou. A také se tak stalo. Množství netopýrů černých, které zde dosahují počtu i 2000 kusů, nebylo ani třetinové. Možná i proto, že počasí na povrchu ovlivnilo i teplotu v podzemí, která v místech zimování barbastell stoupla o dva stupně.



Prázdné stěny III patra Zálužné



Jen malé klastry netopýra černého na III patře



Zimující netopýři velcí

Jak Další víkend plný akcí... 24-25.2.2024

Máme skoro 30 členů.. ale akce zabezpečuje jen několik ☹️. Protože zima pomalu končí a počasí je nezvykle „jarní“ snažíme se urychlit kontroly našich zimovišť. I když už víme, že netopýři milující na zimovištích chlad jako „barbastelly a severní“ podzemí opouštějí.

Kontroly štol na Rejvízu. Tam vyrazili jen dva členové. Petr K. a Jirka A. Jsou tam čtyři štoly a normálně se dělíme na dvě skupiny, abychom vše stihli. Ale oni se heclí.

Další skupina vyráží na kontrolu dolů v okolí Ruda na Moravě. Pepa, Honza F., Libor P., Roman K. Honza byl posílen (spíše oslaben) dcerou Natalií a Roman si vzal celý zbytek rodiny. Vše začíná fajn- až na to že Roman dostal pokutu za rychlost na dálnici. Kupodivu stavy netopýřů v podzemí byly spíše vyšší než jiné zimy. Samozřejmě přibylo jako všude vrápců malých. Do podzemí se vrhli i ti nejmenší a z netopýřů byli natěšeni. Už se jich nebudou bát.



Nejdříve nadšení z netopýřů a pak „záchrana“ z podzemí

A pak se jelo k Pepovi na chatu. Jenže.... trasa vede přes louku, kudy se běžně k chatě jezdí a vůbec jsme si nevšimli, že to dnes není louka, ale bažina. A výsledek byl jasný. I Land Cruiser se zapadl. A byl to hodně těžký a dlouhý boj dostat ho ze svahu na cestu.



V neděli byl v plánu důl Bruntál, který jsme v pohodě, málem v polobotkách, kontrolovali v ložském roce. Jenže tento rok se vstupní chodba změnila v jezero a gumáky byly málo.



Pokračování v Cyrilce 28.2.2024

Leny, Monika, Libor J. a Bobek vyrazili nejen na odečet terčových měřidel a spočítání netopýrů, ale také další pokusy o průnik do vysněného pokračování Starých částí Cyrilky. Skupina čtyř odvážlivců vstupuje v ranních hodinách do nejdelšího rozsedlinového systému České republiky s několika cíli. Zatímco ve Staré části jeskyně Libor s Bobkem kromě počítání netopýrů provedou odečty terčových měřidel, Monika s Lenym se v Nové části rozdělují a každý prolézá svůj sektor sám. Hejna vrápenců dosahují závratného čísla téměř 300 jedinců. Po předchozích deštích jsme všichni mokří, ale to teprve přichází zlatý hřeb. Do Zadní části transportujeme vaničky, do kterých v puklině za odstraněným balvanem nabíráme zvětralé jílovce. Zatímco jeden vleže v puklině nabírá, ostatní klepou zimu a povídají si o jeskyňářství. Mokří a bolaví vylzáme po několika hodinách z jeskyně a jedeme na svíčkovou



2. 3. 2024 Jezevčí jeskyně (Leny, Hanys W., Giovanna)

Den se nese ve znamení překážek, které neustále hravě překonáváme. Nejprve machrující Leny vede skupinu na vedlejší hřeben, kde je nucen přiznat, že se spletl a jde se zase kus cesty svahem dolů. Poté už trefujeme správně a velkoryse se převlíkáme před jeskyní, kde rozvěšujeme zpocené oděvy. A jde se do jeskyně. Jezevčí díra není žádná legrace. Vertikály, úžiny, ale hlavně Damoklův meč – rozcestí s čouhajícím ostrým kamenem, odkud vybíhají úzké průlezy do několika chodeb. Zatímco Giovanna volně prolézá, muži mají problémy a vydávají roztodivné zvuky. Na konci jeskyně hledíme do propasti, kde prostory pokračují, ale rozebírání suti vyhodnocujeme jako rizikové. Při lezení zpět opět muži vydávají zvuky a Hanys se v průlezu na několik minut zasekává. Uklízíme nepořádek po turistech do pytle, a když ho vynášíme nahoru, Leny ho neopatrně shodí ostatním na hlavu. To už ale byla jen drobnost, protože po vylezení teprve vidíme, co se děje na povrchu. Prší a vše je mokré. Trička ždímáme, boty čvachtají, tak odjíždíme raději na Burgery, hranolky a kafička.



Za netopýry a odečty na Kněhyni 3.3.2024

Na Kněhyni vyrazili Pepa, Monika a Roman tentokrát teréňákem Land Cruisrem, kdyby třeba ještě na cestě byl sníh. A on opravdu byl. Marně se pokoušeli dojet až k chatě, sněhu bylo mnoho. A nejen sníh. Přes cestu byly po vichřici napadané stromy. Ještě měl Pepa v autě pilu. Tak jsme šli k jeskyni pěšky. Tam už nás čekala Kristýna a společně jsme pak čekali zoologa z CHKO Beskydy – Vaška Tomáška. Konečně jsme komplet a jdeme dolů. Samozřejmě musíme Vaška protáhnout celou Kněhyní. Mysleli jsme si, že zvláště netopýři velcí se již budou stěhovat ke vstupu a že jich bude jako vždy hodně. Ale i když je venku jarní počasí, asi se moc nebudí a jsou někde zalezlí v místech jeskyně, které neznáme. Tak jsme jich napočítali jen 56. Zato vrápenců bylo více jak 400. Už nás to nebaví je počítat ☹.



Ještě že měl Pepa pilku



Zoolog Vašek



Holky hledají netopýry

Ve vojenském prostoru

10 března- Pepa, Honza F., Kuba a Ondra z Oder

Získali jsme opět povolení k pohybu ve vojenském pásmu na Libavé, a tak jsme vyrazili na kontrolu dolu František. A nejen na kontrolu netopýrů. Jen jsme zastavili u dolu a začali porážet slušně velký strom, abychom vyztužili přechod nad šachticí, začalo se k nám blížit nějaké vojenské auto. Asi kontrola, říkáme si a bleskově schováváme motorovku a kutálíme strom z cesty. Z auta ale vyskakují dva záložáci, ať se prý nebojíme, když budou kolem nás běhat a střílet plně vyzbrojení vojáci.

Transportujeme těžký kmen do podzemí a začínáme s úpravou přechodového můstku. A pak vrtáme a osazujeme plaketami několik kotevních bodů pro kotvení lan na slanění na spodní patra dolu a další pro opravu jistícího lana okolo traverzu nad ústím šachty. Za týden, tady další skupina připravuje sestup na spodní patra dolu. Honzovi se vrtání zalíbilo tak, že vrtá další díry a lanem vystrojuje další místa, kde hrozí pád do slepých šachet. Spočítali jsme netopýry a vystupujeme na povrch. Na povrchu již skončila zuřivá střelba a záložáci krácejí kolem nás do dalších pozic ☺. A my můžeme jet na kačenu.



Původní stav můstku



Taháme nový kmen nad šachticí



Instalujeme další kotevní body

Lávka je hotova



Pokračování v dole František

16 března L. Juřík, M. Bolcková, J. Wagner, R. Latečka, D. Pavlík, J. Trávníček

Cílem akce byla kontrola stavu spodních pater lokality a stavu zimujících netopýřů na spodních patrech dolu František. Jenže během týdne se v podzemí velmi významně změnily hydrologické podmínky. Přístupová chodba až k ústí Šachty č. I byla zaplavena vodou až do výše 60 cm a my jsme samozřejmě nevzali broďáky a někteří dokonce přijeli jen v polobotkách ☹️. A aby nám ve slaňování šachtou nebylo horko, voda protékala do propasti a vytvářela poměrně intenzivní vodní sprchu. Jako první měli na sprchu chuť Libor a Roman. Fakt jim nemohlo být horko.





V Šachtě č. I



Vyčuraný David a Monika mezitím vystrojují paralelní suchou šachtu č. II. Tou jsme se spouštěli naposledy v roce 2004 a tehdy nám na dno nestačilo lano dlouhé 75 metrů. V hloubce okolo 35 metrů lze malým průlezem projít do Šachty č. II – jenže. Tady najít místo ukryté před shora padajícími kameny a sutí, je skoro nemožné. A to v podzemí je nás už nyní 5. A tak se na sebe lepíme ve velmi úzké spáře. Alespoň nám bude teplo. Na laně opravdu může sestupovat nebo vystupovat pouze jeden lezec – i když máme vystrojenou přepínku. Kameny padají nejen při pohybu lezců, ale i samovolně.



Vystrojování Šachty č. II



Šachta č. II

Na hoře bylo ukotveno lano 60 metrů a očekávali jsme, že podle historických informací nebude stačit. Jenže když sjíždíme na současné dno, lana zbývá ještě skoro 10 metrů. Tedy současná hloubka dolu může být tak 45 metrů.

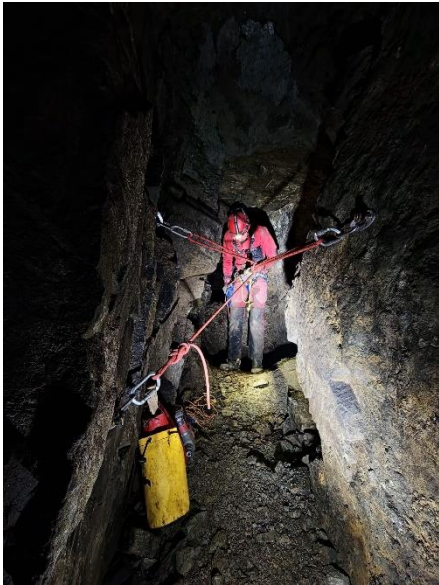


13 Místo instalace kotevního bodu (hloubka okolo 35 metrů)

Místo pod Šachtou I, kde je jedem z mála úkrytů před padajícími kamením



Ale když tu máme vrtačku a nýty prolézáme i slepé šachty -8 a -40 metrů. Ty dnes nemají skoro žádné horizontální pokračování.



Vystrojování Šachty č.II

Ale když tu máme vrtačku a nýty prolézáme i slepé šachty -8 a -40 metrů. Ty nemají skoro žádné horizontální pokračování.

Pokračování dobývání Cyrilky

7 dubna Lenyho rubaňová brigáda ve složení s Jirkou a Honzou opět míří do Cyrilky, pokusit se konečně prokopat v Zadních částech do nových objevů. Vyzbrojeni sbíječkou se vrhali do koncové účiny, kde se již nelze ani otočit. Rubali, rubali, ale jeskyně dále nepustila. Tak třeba příště.



Naše aktivity na Speleoforu 2024

Tentokrát se na Speleoforu objevila polovina ORCUSU a podle toho vypadal i program Speleofora. Tři přednášky- o expedici Norsko 2023, film Murcia 2023 a přednáška o objevech jeskyní na Malém Klínu. Třešničkou na dortu bylo naše vítězství v kategorii nejlepší výroční zpráva. A samozřejmě jsme nemohli chybět na podzemních exkurzích do jeskyně Dagmar a jeskyně Sloupského koridoru Amatérské jeskyně, kde někteří po bujaré noci měli problémy vylézt zpět na povrch. Vše dokumentuje pár fotografií.



Prolongace v jeskyni Cyrilka

Cyrilka je nejdelší jeskyně Moravskoslezských Beskyd a druhou nejdelší pseudokrasovou jeskyní ČR. Ale do délky 600 metrů ještě schází pár desítek metrů. S tím se nemůže smířit Leny a proto od roku 2022 organizuje prolongační akce v Zadní části Cyrilky, kde cítí, že by jeskyně mohla mít pokračování. Sám by určitě mnoho nedokázal. A tak vyzbrojeni kangem, transportními vaky na vytahování vyrubaného materiálu (neboť prolongované prostory jsou tak nízké, že jimi neprojde ani suti naplněný kbelík) se na čtyřech náročných akcích s Lenym vystřídali mladíci Hans, Jirka, Bobek, Kuba, Tereza, Monika a Libor. Šlo to ztěžka a pomalu. Postupně roztrhali overaly i transportní vak, ale 8 května se podařilo proniknout do nových prostor. Hodně úzkých a dále neprůlezných. Délka Cyrilky se tak zvýšila o 20 metrů. Co dál?? To určitě ještě není konec Cyrilky, zvláště když mapování nových částí ukazuje, že vedou do puklinové chodby, zvané Bobkova spára.



Po odkopání dvou speleovaků suti Hanyš nahlíží do skuliny.



je to tam! Dá se tam proplazit a dál je to relativně volně.



Průlez do nově objevených prostor.



Alpský traverz nad Odrou 2024

Alpské traverzy pro malé i velké připravujeme již 20 let. Nejdříve nad rybníkem Gliňoč a od roku 2013 přetahujeme stometrové lano přes řeku Odru. Stejně tomu bylo 9 června tohoto roku. A opět se svezly stovky malých i velkých odvážlivců. Když jsem začínali nad Gliňočem, moc jsme přemýšleli, jak úspěšně napnout lano. K napnutí jsme nejdříve lano přivázali na kouli za auto našeho Peugeota Boxera. A jak dostat lano přes rybník? Jednou se plavil Honza s lanem na gumovém člunu, jindy kamarádi rybáři hladinu přehazovali a někdy se i s lankem plavalo. A účast? Na Gliňoču se objevilo jen pár desítek zájemců. Také sjezd byl mnohem kratší než dnešní nad Odrou, ale někdy velmi dobrodružný.

A ten letošní?? Lanko nám opět přetahovala fenka Jesina od Libora. Ale málem ji odnesl proud do Polska. Ještě, že jsme ji měli přivázanou na lavinovce. Podařilo se to až na druhý pokus. Musíme ji opravdu dávat k tažení rybářský silon, aby měla ve vodě menší odpor proti proudu vody.



Libor zahraňuje Jesinu



A pak se Jesina vozila



Ivan Podhorný už není mezi námi

V sobotu 7 července 2024 ve věku 82 let nás opustil náš veliký kamarád Ivan Podhorný. Nebyl sice velikým speleologem, ale bez něj bychom nemohli realizovat mnoho našich speleologických expedicí do Španělska, Francie, Norska na Krym....

Jako skvělý šofér nás a množství speleologického nádobíčka vždy dovezl na nejrůznější místa Evropy po cestách, mnohdy připomínající autodrom, zvládl na cestě opravit nejednu poruchu na svém autobusu, nikdy nezkazil žádnou legraci... Budeš nám chybět Ivane. Nikdy na Tebe nezapomeneme.



Pokračování jeskyně Na Gírové IV objeveno

Ve vstupní části jeskyně Na Gírové IV došlo zřejmě během zimního období k částečnému otevření průlezu do neznámých částí této jeskyně, vybíhajících severně ze vstupní vertikály. Tento průlez byl z části rozšířen Tomášem Sikorou (turistickým nadšencem) a my byli jím informováni o existenci těchto nových partií. 14 července 2024 byl připraven průzkum těchto nových částí. Roma, Monika Pepa a Giovana netušili, jak to bude dramatické.

Po příchodu k jeskyni Na Gírové IV a sestupu ve vstupní vertikále (- 2m) jsme opravdu zjistili, že přímo naproti vstupu do dosud známých partií jeskyně, je otevřený nevelký průlez severním směrem. Do průlezu se ihned živelně vrhá Roman a hlásí, že velmi úzké jeskynní partie prudce klesají. Marné bylo naše volání, ať vyčká se sestupem, než nainstalujeme lano. Monika rychle bere vrtačku nýty a instaluje nýt, do něj lano a s lanem se spouští za Romanem. Toho už někde z hloubek ani neslyšíme. Mezitím Pepa bere Disto a plazivkou se vrhá za nimi. Hned jeskyni mapujeme a Roman hlásí, že je na dně a jeskyně dále nepokračuje. Dokončujeme mapování. Něco měří Pepa, něco Monika a dokončuje Roman. Chodby a prostoty jsou tak úzké, že se tam dva jeskyňáři neminou. A nyní začíná skutečný horor. Cesta Romana zpět. Dolů to šlo, úzkými partiemi svou vahou „propadl“. Ale na horu to byl problém, a veliký. V jedné z úžin Roman bojoval skoro půl hodiny. Marně. Nakonec mu posíláme kladivo, aby odsekal skalní výstupky. Smyčky na zabahněném laně, kladivo, spousta sprostých slov a houževnatý Roman. A konečně je mezi námi. Hloubka prozkoumaných prostor 7,5 metrů a délka 16 metrů.



Kritická úžina



Vstup do severní části



Hodně aktivní víkend

Poslední červencový víkend byl hodně aktivní. V jeskyni Cyrilka a Kněhyňské jeskyni, v historickém podzemí Black Hill. A byly to akce pro malé i velké. Nejdříve v jeskyni Cyrilka. A tak to viděl Leny: Dne 25. 7. 2024 se uskutečnilo mapování nově objevených prostor v Zadní části jeskyně Cyrilka. Po dva roky zde dobrovolníci bojovali nejprve se zaklíněným balvanem, posléze v náročné plazivce s transportem sedimentů. Při poslední akci 8. 5. 2024 se na konci plazivky otevřel prostor mezi bloky a před zraky jeskyňářů zela díra. První odvážlivci Hanys, Jirka a Leny prolezli o 2 metry výše do úzkých rozsedlin, které končí neprůleznými zúženími. Na Lenyho tak čekalo mapování prostor. Ve vstupní plazivce se objevilo jezírko, jeden z balvanů za průlezem se začal pohybovat a prostory skutečně nikam dál nepokračují a tak můžeme konstatovat, že nejdelší rozsedlinová jeskyně České republiky Cyrilka má o 12 metrů více. Celková délka jeskyně je 584 m. Na objevu nové miniprostory s názvem Úder alfa se podíleli zejména: J. Lenart, J. Wojnar, J. Antonín, F. Chalupka, J. Zeman, K. Schuchová a další.



V pátek 26 července vyrazili k dolu Black Hill Honza F., Roman K., Jakub, Vítak, Libor P. a Pepa, aby tam připravili bohatý program pro naše nejmenší a možná budoucí jeskyňáře. Samozřejmě nemohla chybět lanová technika (i když se nejvíce líbily houpačky) a exkurze do vstupních částí Black Hillu. Večerní oheň s kytarou byl závěrem dne. Jen ten zpěv asi vyplašil zvěř hodně daleko.



A v neděli 28. července vyrazili Pepa a Roman s Mončou na Kněhyni, aby podzemím protáhli 15 zájemců z řad pracovníků CHKO Beskydy na čele s jejich ředitelem Františkem. Samozřejmě vše začalo řádným školením, abychom z nich udělali jeskyňáře a pak ve dvou skupinách vyrazili na staré dno Kněhyňské jeskyně. Byli stateční a na dno jich sestoupilo 14.



Úklid Ondrášových děr

V časných ranních hodinách 6 července již šlape ryze ženské družstvo Janča, Míša a Monča pod Lysou Horu do Ondrášovek. Cíl mají jasný, vynést z jeskyně odpadky a vyklidit drobnou suť, která začíná neúprosně bránit jednomu z průchodů do levé větve. V zimě zde byli v hojném počtu vrápenci, je třeba sčítacímu družstvu usnadnit přístup.

Již na vstupu máme co dělat. Hned v prvních sestupových metrech nás čekají klády. Klacky zde často padají to jo, ale toto spíš vypadá na cílený průzkum nějakých zvědavců, jak je díra

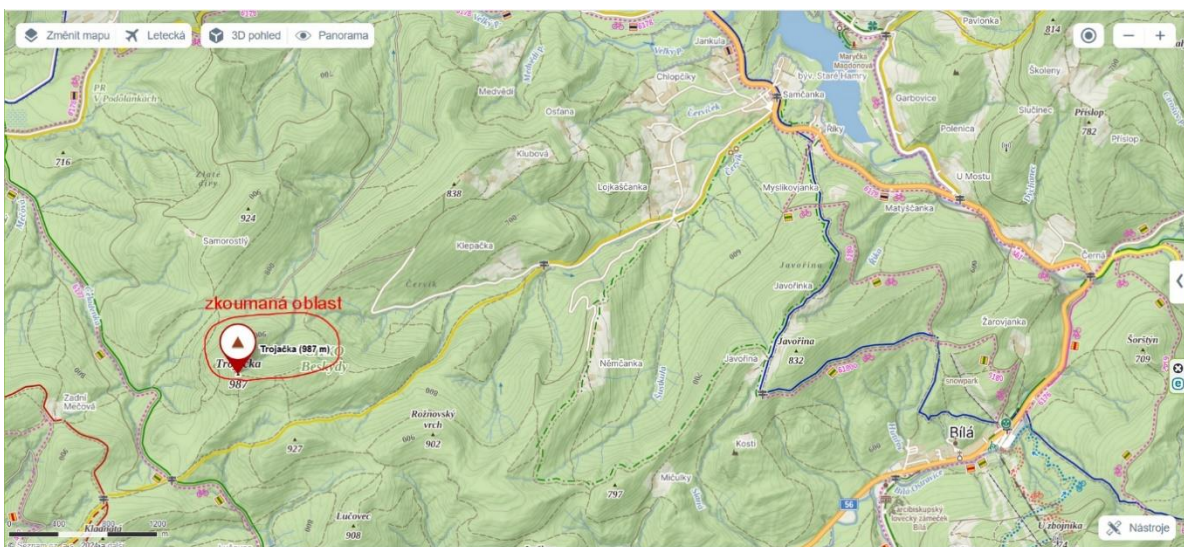
hluboká. Ještě, že tu jsou dnes sami malí členové, podlézáme je a za chvíli jsou klády venku. Jako by to Pepa tušil a na klubovně již čeká připravená traverza, která jeskyni opět uzavře pro nenechavce. Bereme odpadkové pytle a procházíme každý kousek jeskyně, abychom sesbírali vše, co tu nemá co dělat. A že toho nacházíme. Nejvíce u povrchu a v levé větvi. V pravé části není nic. Asi se zde turisté neodvažují.

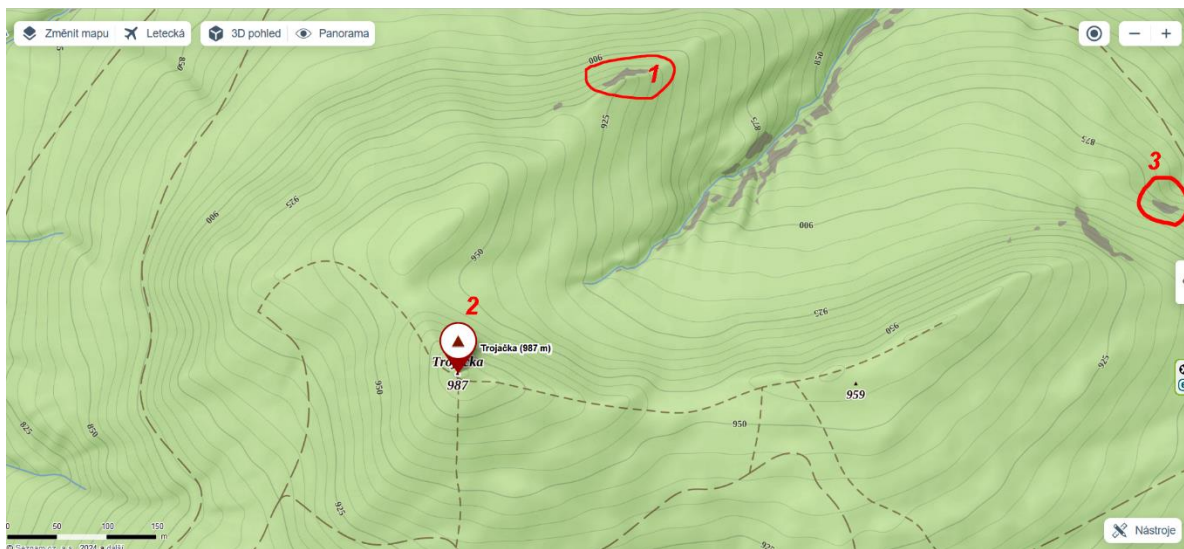
Jakoby za odměnu za naši snahu nejsme vůbec mokří ani zmrzlí a kupodivu na naše poměry ani nijak špinaví. Včerejší jeskyňáření bylo skvělé, podmínky velkolepé a holky, byť jsou teprve čekatelky, se ukázali nadmíru dobře, kdy i Ondrášovky mají svá lezecká zákoutí a jako většina našich jeskyní je třeba něco předvést, pokud se chcete dostat až na samé dno :).



První explorační Trojačky

Roman a Monika vyrazili 11 srpna na první explorační svahů vrcholu Trojačky. Prolezli hlavně severní a západní svahy v nadmořské výšce okolo 800-980 m n.m.



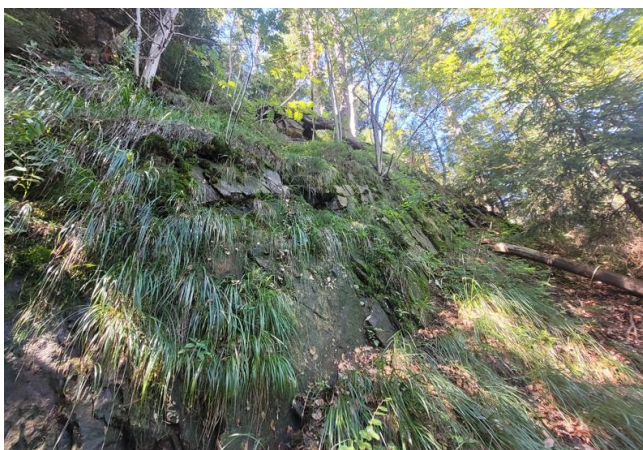


Oblast 1: Skalní masiv s výskytem malé jeskyňky o rozměrech 4x2 m – neevidována



Oblast 3: Velmi zajímavá oblast, zde je předpoklad, že otvirkové práce mohly vést k objevu podzemních prostor. Terén vypadá velmi nadějně, ale při této exploraci se nepodařilo proniknout do žádné podzemní prostory.





Terén v oblasti č. 3 vykazující možnost existence podzemních forem

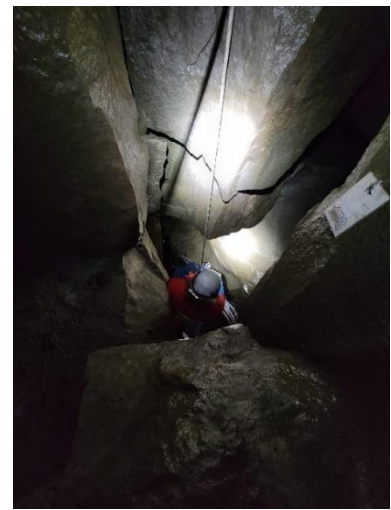
Soustředění na Kněhyni 16-18.8.2024

Měla to být velká akce na chatě Leopoldka, kterou nám zapůjčily Biskupské lesy a na kterou se hlásilo mnoho zájemců (bohužel né tolik členů z Orcusu). Jeskyňáři z Moravského krasu, šest jeskyňářů z Bielsko Biala, čtyři jeskyňáři z Ameriky. Ale jak vše dopadlo?

V pátek odpoledne nejdříve na Kněhyni vyrazil Pepa, aby na Čeladné naložil Poláky. Nakonec přijeli pouze dva. Naši staří přátelé nezničitelný Jurek (byl s námi na nejedné expedici) a Kasia, skvělá speleoalpinistka. Hodinu na to přijíždí Roman s Monikou (vyvázejí i čtyřicítku bečku s pivem) a my se dovídáme od Lenyho, který řádně naložen cvičně vystupuje pěšky, a to hned jednou z nejprudších stezek v Beskydech, že se Američani ubytovali někde v hotelu na Čeladné, neboť jeden z nich onemocněl. Večer doráží Libor se synem Honzou a nakonec vysílená ale šťastná nastupuje s plným nákladem Kristýna (ta si vynesla i mlýnek na kávu).

Co večer? Hodně povídání a vzpomínání s polskými kamarády, táborák, špekáčky ...

Sobotní ráno začíná sestupem do Kněhyňské jeskyně. Polští kolegové slaňují Velkou propast (která se jim tak zalíbila, že Jurek uvažuje v ní o výcviku "mladých"), Krista provází celou jeskyní Libora s Honzou, Pepa s Monikou mapují prostory nad Dómem objevitelů (a opravdu se podařilo skoro přesně propojit polygony od Domu vrápenců k polygonu č. 6 v domě objevitelů)



Leny s Romanem se vydávají prozkoumat většinu jeskyňářů utajenou cestu z horního patra rovnou na Balkón. Jde o vertikální kaskádu (ze dna Domu se žebříkem na Balkon)) více méně nepříjemných slezů sutí s několika většími prostorami, která je zakončena asi 10 m hlubokou úzkou rozsedlinou. Jak na to? Roman instaluje kotvení a spouštíme první kratší lano. To nestačí a tak navazujeme další, které umožní při sestupu slaňovat na tření mezi hladkými pískovcovými stěnami. Roman vyráží prozkoumat jakýsi boční komín, ale ouha, hned se vše sype dolů na Lenyho, který se ukrývá ve slepé odbočce. Tuto vertikální zkratku na dno jeskyně bude třeba při jedné z příštích akcí ještě zmapovat.



Roman instaluje (poprvé) kotevní nýt



Leny zahajuje sestup z Domu se žebříkem na Balkon



Zatím neurčený zástupce sekáčů v Kněhyňské jeskyni

Sestup na Balkon z Domu se žebříkem

Mezitím Pepa s Monikou pronikají a mapují cestu od Domu vrápenců přes Komoru vrápenců (zde holky před dvěma lety objevily novou kolonii vrápenců) až nad Dom objevitelů, kde se potkávají s Romanem a Lenym. Nad Domem objevitelů snad zatím zázrakem visí, či snad levitují mnohatunové pískovcové bloky s množstvím menších volných balvanů. Zmapovat a raději tuto cestou opravdu !!! nepoužívat! Ale trasa od Komory vrápenců k polygonu č. 6 v Domě objevitelů je zmapována a úspěch je, že se polygony s přesností snad půl metru setkaly.



Komora vrápenců



Instalace polygonu pod stropem Domu objevitelů a obří skalní bloky nad Domem objevitelů



Pod stropem Domu objevitelů



Pepa s Monikou kontrolují stav hýbajících se pískovcových vrstev po trase na Balkon



Sestup do Domu objevitelů

Na povrchu se hromadně fotíme a obědváme. Loučíme se s polskými přáteli a úderná skupinka pokračuje na vrchol Kněhyně. Zde se do levé části Kyklopa po provazový žebřík spouští Krista. Mezitím Roman s Lenym pronikají do Žánovy jeskyně. Lenymu prolézt úzké plazivky nejde a tak se Roman spouští dolů sám a brzy se zasekává v jedné z koncových úžin. Bojuje, ale vylézt se mu nedaří. Na povrchu je v té chvíli jediná osoba, která je schopná prolézt a Romanovi pomoci – Monika. Spěchá oklikou přes plazivky horního patra a pak už je slyšet z hloubi rozsedlin jen nadávání. Mezitím zbylí členové nahoře zvažují použití a spuštění lana z Kyklopa. Vše dobře dopadá a nakonec se ve vstupu objevuje zpocená hlava Romanova. Uf.



Pokračujeme dále. Dalším cílem je odkrýt zasucený vstup do jeskyně Biskupovka II. Tato díra byla zmapována před 40 lety a od té doby ji nikdo nenavštěvoval. Leny s Monikou odhazují kameny a během asi 10 minut se vylupuje temný otvor, do kterého padá silný průvan. Roman si opět nedá říct a zahazuje jako první sestup. Mizí v chodbě a delší dobu je ticho. Opětovné drama se naštěstí nekoná a postupně sestupujeme do jeskyně všichni a radujeme se z nečekané zajímavé jeskyně, byť krátké. Shodujeme se, že je zde potenciál odkrývání suťového kužele ve vstupu, kudy někam mizí průvan.



Znovuotevření jeskyně Biskupovka II



Vstup do jeskyně Biskupovka II

Mezitím Pepa, který odvezl Poláky, krosuje jižní svahy Velké Stolové a severní svahy Folvarku. Bohužel žádné znaky o existenci podzemních forem nenachází.

Celý den kolem nás kolují silné bouře, ale vrchol Kněhyně je stále suchý. Máme neuvěřitelné štěstí. V atmosféře plné blesků jsme u Kyklopa i Biskupovky se zatajeným dechem pozorovali scény dole v údolí nebo na protější hoře Smrk, kde se místy ženili čerti. Vracíme se do chaty, a jakmile zahájíme večeri, přichází konečně bouře i sem a zbytek večera trávíme při svíčkách uvnitř chaty.

V neděli ráno se Monika, Krista a Leny vydávají prozkoumat malou jeskyni nalezenou Daliborem Pastorkem pod vrcholem Folvark. Průvany jsou zde malé, ale půjde odstranit osypový kužel ve vstupu do jeskyně a třeba nás to pustí někam dál. Akce pomalu končí, odjíždíme. Leny se vydává dolů na vlak a cestou potkává čtyři americké jeskyňáře ze St. Louis, kteří v pátek nedorazili z důvodu nemoci jednoho z nich. Obrovská náhoda. Šli se aspoň projít k chatě Leopoldka, kde už by nikoho z nás nenašli. Leny vysvětluje Američanům cestu do Ondrášových děr a vybavuje je základními instrukcemi a mapou. Během téměř tříhodinového sestupu prolezli obě větve jeskyně a šťastně se vrátili na povrch.

Američani vylezli z Ondrášovek



Úvaha Moniky k Žánově díře

V srpnu 2021 se nám společnými silami povedlo odkopat bahenní špunt, který blokoval vstup do Žanovky hned na vstupu, možná i přes 40 let. Následující 3 roky nedošlo ani k náznaku, že by se vstup znovu zasypával. Hned v roce 2021 se nám povedlo dostat se dovnitř, ale plazivou část vpravo, která také vede do druhého patra, nebylo možné slézt z důvodu většího množství drobných volných kamenů, které by popadali rovnou na Romana, který slezl komínem hned za vstupem. Nejspodnější patra byla také zavalena kameny. Nostalgicky se v srpnu 2024 opět dostáváme dovnitř a hle, kameny jsou pryč. Hlavně je zvláštní ten, který blokoval vstup na nejspodnější patro. Že by stékající voda odvedla práci za nás? 😊 Po sestupu do Kyklopa po 3 letech musím konstatovat, že se mi pravá část jeví značně sesypaná, je to i větev, která by se mohla napojovat do Žanovky. Ovšem prolongační práce v takovémto prostředí budou značně nebezpečné. Žanovka však skýtá další tajemství, hned za plazivkou vpravo, je blokována přes celou šířku kamenem, pokračující chodba. Možná, že směr do dalších prostor bude spíše zde. Červená tečka na paměťovém Romčověm nákresu značí místo sestupu, které jde velice dobře proplout dolů, ale nahoru je to bída. Hodila by se zde připevňovaná kramle na možnost vzpěru na rukou. Až na drobné kameny, které zde shazujete z důvodu, že jeskyně není moc ležena, jsou zde prostory vcelku stabilní. Ale opravdu plazivka i komín, které vedou na spodní patro, jsou velmi úzké a zrádné, komín pouští velmi dobře dolů, naopak nahoru už to taková paráda vůbec není. Malí samozřejmě fičí tam i zpět bez ztráty na egu, ale jsou taky dost připláclí 😊

Povodeň 2024

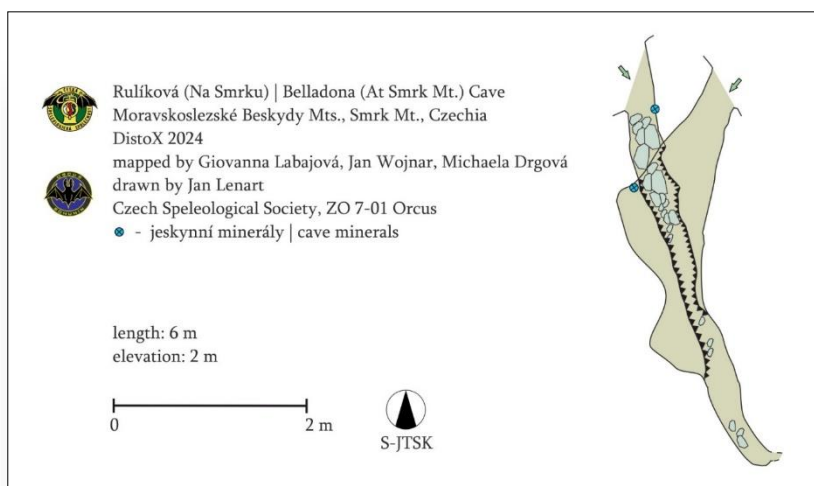
V polovině měsíce zasáhla Bohumín povodeň, která zasáhla i klubovnu. Naštěstí výška zaplavených prostor nedosáhla vnitřku klubovny, ale zcela zaplavila sklepní prostory Jany. Proto 18 září, po ústupu vod, přijeli na pomoc s vyklizením zatopených prostor pod klubovnou a hlavně sklepů Jany: Kuba, Pepa, Roman s Monikou, Kristýna, Vašek opravdu si mákli.



Přednáška a výstava fotografií v Odrách



Mapování Rulíkovy jeskyně na hřebenu Smrk



Exkurze pro pracovníky CHKO Beskydy do Ondrášových děr

Dne 6 října byla připravena pro 12 pracovníků CHKO Beskydy včele s ředitelem F.Jaskulou exkurze do Ondrášových děr kterou vedli R.Latečka, M. Bolcková a J.Wagner



A ještě jedno jméno je pro nás celý podzim důležité Pavel Dobeš-Bobek-

Léto nekončilo vůbec dobře. Našeho kamaráda a člena ORCUSu Pavla Dobeše -Bobka na výpravě ve slovenském krasu postihla mozková mrtvička a on nejdříve dlouho bojoval v nemocnici v maďarském Miskolci, pak ve Vsetíně až se nám společnými silami jej podařilo dostat do rehabilitačního ústavu v Hrabyni. Samozřejmě za Bobkem do Hrabyně jezdíme a povzbuzujeme jej nejen psychicky, ale staráme se také, aby nám moc nezhubnul. Na počátku listopadu už vesele jednou rukou ovládá vozík, posiluje tělo i ducha a je plný optimismu. Byl za ním i Gusta Stibrányi, bez kterého by to v maďarské nemocnici bylo mnohem složitější.



Naše první návštěva



A Bobek je v Hrabyni třetí týden

Exkurze do Tvarožných děr a Patzeltovy jeskyně 11-13.10.2024

Libor Pospíšil připravil pro členy ZO ČSS ORCUS a další zájemce exkurzní akci do oblasti Jeseníků do Tvarožných děr a Patzelových jeskyní. Akce to byla opravdu vydařená a účast byla též bohatá.



TVAROŽNÉ DÍRY



PATZELTOVY JESKYNĚ

Když měla Monika „40“ a Kristýna „34“

Tak to se muselo na klubovně (15 listopadu) řádně oslavit a naplánovat další akce. A také přijmout jako nového čekatele na členství Voju.



Exkurze pro kamarády s CHKO Beskydy do Wood Boysu

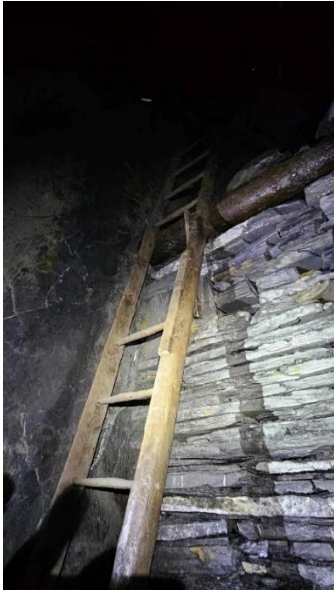
17 listopadu tam doprovodili Kuba Z. a Ondra T. deset kamarádů z CHKO Beskydy. Prý lepší jak jeskyně, pravili. Jasně bo se nemuseli plazit bahnem.



Oprava žebříku na horní patro v Pollakově štola

30.11.2024 Wagner Jo., Kolouch P., Antonín J., Juřík L., Vích J.,

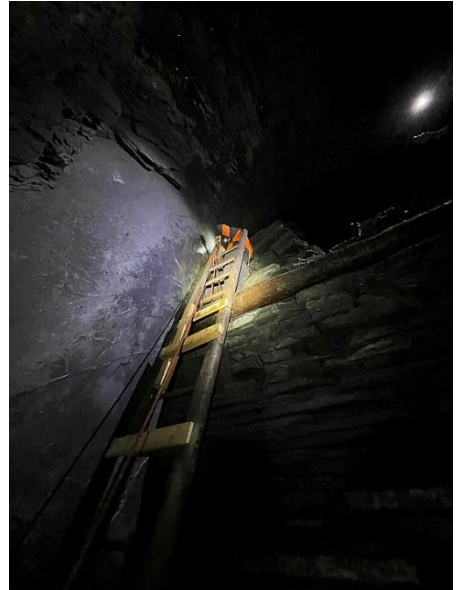
Opuštěný důl po těžbě břidlice Pollakova štola je významným zimovištěm netopýrů, kteří se vyskytují na dvou důlních úrovních – patrech. Přístup na horní patra je šachticí o výšce 10 metrů, která je vystrojena dvěma starými žebříky o délce 7 a 4 metry. Na kratším ze žebříků byla zlomena bočnice a dvě příčky. Bylo proto pro zajištění kontrol stavu netopýrů na horním patře rozhodnuto žebřík provizorně opravit a šachtu vystrojít lanem, pro zajištění vystupujících po žebříku použitím nějakého zachycovacího prostředku.



Stav zlomeného žebříku



Oprava žebříku



Instalace lanového vystrojení šachty

Opuštěné důlní dílo Carl-mapování, zjištění stavu

7.12.2024 R.Latečka, J.Wagner, M.Bolcková, K.Schuchová, Pavlík D., M. Wipplingerová - ZO ČSS Topas, P.Harman - ZO ČSS Estavela, J.Nosek

1. Provedení kontroly stavu netopýrů-vstup do lokality (U obce Zálužná) je zcela uzavřen a zamaskován, přesto nedaleko vstupu v nejchladnější části lokality nalezeny 3 ks E.nillsoni
2. Mapování lokality- prováděli J.Wagner a K.Schuchová za pomoci Disto X a bez instalace pevných měřičských bodů. Podařilo se zdokumentovat základní mapu spodních partií, odbočující chodby byly mapovány jen částečně. Dále se podařilo zmapovat horní partie nad jednou z bočních chodeb (nad polygonem 32). Chodba nazvaná „Chodba se studnou“ – na dně chodby je otevřená zatopená šachtice, ze které zřejmě v minulosti chataři čerpali vodu.
3. Prolezení neznámých komínů a šachet, vedoucích do neznámých partií.
 - a) Šachta na konci partií nad polygonem 32 (nad Chodbou se studnou). Po slanění touto šachticí (hloubka asi 8 m) bylo dosaženo chodby v základce, která vybíhá z hlavní chodby od polygonu 30 nad polygony 35,36,37.



Výstup do horních pater nad pol. 32 Sestup do níže položené chodby za řícením. Chodba za řícením

b) Byl proveden výstup „Komínem 10m“ vystupujícím nad polygonem 47. Výstup provedl D.Pavlík (Dejv) za pomoci postupné instalace vyjímatelných expanzních nýtů (PETZL nýt s plaketou COEUR BOLT STEEL). Poté byly nad šachticí nainstalovány 2 průmyslové kotvící body s plaketami a ponecháno v šachtě lano static 12mm.



Výstup komínem 10m



Kotvení nad komínem 10m



Prostory nad komínem 10m

c) Dále byly prozkoumány- prolezeny prostory nad polygonem 47., kdy byly prostoupeny a následně lany vystrojeny další menší komíny. Horní prostory- komory nebyly mapovány. Výše položené prostory pokračují jižně od polygonu 47

Pravidelné kontroly netopýrů na zimovištích

Jako každý rok o Vánocích a na Silvestra proběhly kontroly stavu zimujících netopýrů ve starých důlních dílech Oderska. Před Vánocemi vyrážíme do Jakartovic a Litultovic. Honzy V., a Vašek jsou tady poprvé a tak se musí seznámit s lokalitami, zvláště se štolou Studánka, kde se musí po pás do vody. Ale zvládli to.

Hned den po Vánocích jsou dalším cílem doly nad Odrou – Willibald, Willibaldzeche ... Tentokrát v hojném počtu a přidali se i naši mladí, aby se s lokalitami seznámili. Počasí ideální, zbytky sněhu. Jediný problém byl, že někdo při natírání mříží natřel a utáhnul zajišťovací šrouby tak, že jsme s uzávěry bojovali skoro hodinu.



Na konci dolu Willibald



V dolu Willibaldzeche



Otevření některých mříží dalo hodně zabrat

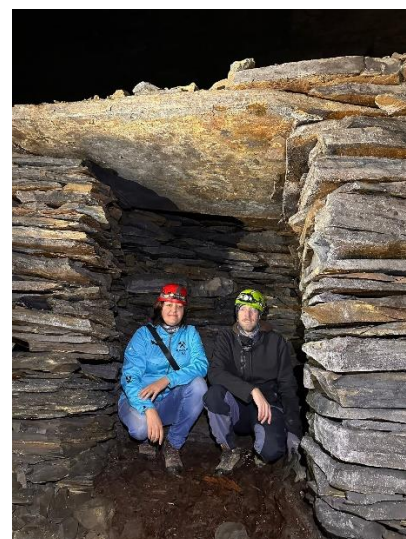


I s nejmenšími do dolů Pod Otáhalovými

A na Silvestra se samozřejmě také musí do podzemí. Tentokrát do dolů Pod Otáhalovými a do Mlýnské štoly. Tentokrát kromě Aleny a Kuby, Petra, Pepy se přidal Jirka s celou rodinou.



V dolu Pod Otáhalovými



Rodinná siesta Pod Otáhalovými