

ORCUS

V ROCE

1996

...A V NĚM

WAGNER JOSEF
PIECHOWICZ PETR
WAGNEROVÁ JANA

BAROŇ NO

BIČIK MARTIN

FIALA JIŘÍ

KELNER RADIM

KOČIK RENÉ

KOLOUCH DAVID

KOLOUCH PETR

KRAČALIK MARTIN

KUBÍK ZDENĚK

LYSÝ ROMAN

MACURA ARNOŠT

RAJNOH MAREK

STÝBLO MICHAEL



Z VÝROČNÍ SCHŮZE



KONTROLA

v JAKARTOVIČÍCH

CYRILCE - KOPCÍCH I OLŠOVCI

- S novým rokem přišlo i sezona sčítání netopýřů
14. 1 Jsme začali v Jakartovičích. Michal, Jana, Arnošt a Pepa a volha vyrazili do Oderských vrchů. První překvapení bylo v dle Jakartovice I kde si někdo dal tu práci a vstoup zvětsil z půlnetrové plazivky na brána lidské ústy. Druhé překvapení připravil důl II, kde podstatně stoupla hladina vody a ještě navíc byla zamrzlá! Pepa měl sice "atomkacky" ale to bylo málo. Michal se vydal zaním v jakýchsi silonových sáčcích - ale ty mu byly brzy na nic a tak se brouzdal ledovou vodou. Jediným, kterým to nevadilo - byli netopýři.
21. 1 Jádeme dvěma směry Pětá, Michal, Radim na Cyrilku, Arnošt, Kuba a Pepa na vrchol kopce. Bylo sice krásně. Jasno, skoro bez sněhu - ale mrzlo více jak na Sibiři. Jaskyně na kopci byly jak vždy plné bahna a tak brzy podle toho vypadali. i naše overaly
27. 1 Důl Olšovec a Kyjovice Jak nás plná volha. Michal, Pětá, Roman, Radim, Arnošt, Pepa. Nejdříve do Olšovce. Počty netopýřů se nijak nezměnili a tak za hodinu jsme hotovi. Trošička bloudění dojtědi - ma zkratkami do Kyjovic a kvůli tomu místních chatařů (co asi ti chlapi ve firačcech tu budou robiť) zkontrolujeme malou štolu.



PŘÍPRAVA NA DŮL OLŠOVEC



V JARTOVIČKÉM DOLE



ZLATÉ HORY



Podvou letech opět miřimo.
do Zlatých hor. Páťa, Michal
Roman a Pepa

První zastávka je údolí Měděný
kde vyhazujeme Páťu s Michalem. Snad dříve
najdou a nestončí jako kostlivci v dole Marie Pomocná^{III}
kam miřil Pepa s Romanem. Pepův Passat odmítl
vyjet do kopce, kam vyjeli i škodovku a tak dostal na
kola řetězy - a umoudřil se.

V dole Marie Pomocná^{III} mráz tentokrát proniknul
hodně hluboko a ledové krapínky byly až u ústí pro-
pasti. Roman se pozdravil s kostlivcem, spočítali
jsme netopyry a mohli jet ke Garymu.

Ten zrovna chystal výročku - měla začít po obědě a
ještě neměl ani čárku. Tak mu vše Pepa zvolaje nadikto-
val a jeli jsme se podívat na jeho nové pracoviště
: Národopisné muzeum ve Zlatých horách - toho času ve
výstavbě. Tam už bylo rušno. Garyho členové se schá-
zali na výročku a hlavním bodem jednání bylo do které hospo-
dy se uchýlit. Byl odsouhlasen Rejviz - což vyhovovalo
i nám neboť jsme chtěli ještě spočítat netopyry v doloch
na Rejviz. Místy po pás ve srážce dosahujeme
všech tří dolů - ikdyž spustit do založovací šachty
toho posledního byl problémem pro Pepa a Pepu. Ale
práce zdárně skončila a i my můžeme do hospody.
Na Garyho výročku. Ta podle počtu piv nastala
byla v peněm proudu. A proto jsme radši před
jejich diskusí vyrazili k domovu.

ČERMNÁ ZÁLUŽNÉ

17-18. 2



Akca v čermné a Zálužné - to je vždy vrchol chiropterologické sezony. A tak Pepa, Pepa, Roman a Michal byli ti kdo si to měli vychutnat. Janže nic není jednoduché. Začalo to první den při sestupu do vstupní šachty zálužné. Lanu chybělo na dno dobrých 5 metrů. Nadstavit a pokračujeme. Janže ve druhé šachtě to bylo ještě horší. Lanu nestačilo ani do poloviny. A tak jej nastavujeme vším co máme - smyčky i šňůrky z bot vše bylo dobré. No a poslední tři metry - to se již skákalo. Netopýři bylo hodně. Mimořádně se urodilo netopýřů vousek. Ale urodilo se v podzemí mnoho vody a lada. Zřejmě odvodňovací chodba zamrzla a podzemní voda se začala hromadit. A tak gumáky brzy nestačily. Zkoušel jsem se zadních partií dolu nedostali. Výstup zdolu přes řadu uzlů na laně - pak bylo další spastření. No ale jako vždy vše bylo úspěšně zakončeno a my se mohli začít starat o nocek. Vybrali jsme si panzióň Holubice. Prý to tady funguje jako hodinový hotel - pravil majitel a my už se těšili na obsluhu až do postele a ještě alespoň nahore bez. Ale nebylo nic - a tak jsme vyrazili na večer do Myslivny v Budišově. A ve rámech na zavrtých cestách jsme se málem navrátili. Spokojeně vyspání v hodinovém hotelu jsme ráno mohli vyrazit do čermné. A tam v dle opět překvapení. Nad vstupem se uvolnily a spadly velké plotny břidelice, které zůstaly viset na vrátech. Jít tudy zrovna dovnitř - určitě by to znamenalo celkovou vizuální čtveřku.



SESTUP DO ZALUŽNÉ



V DOLE ČERMNA'

ČERMNA'



NA JAŘE MEZI SKÁLAMI

22-24.3

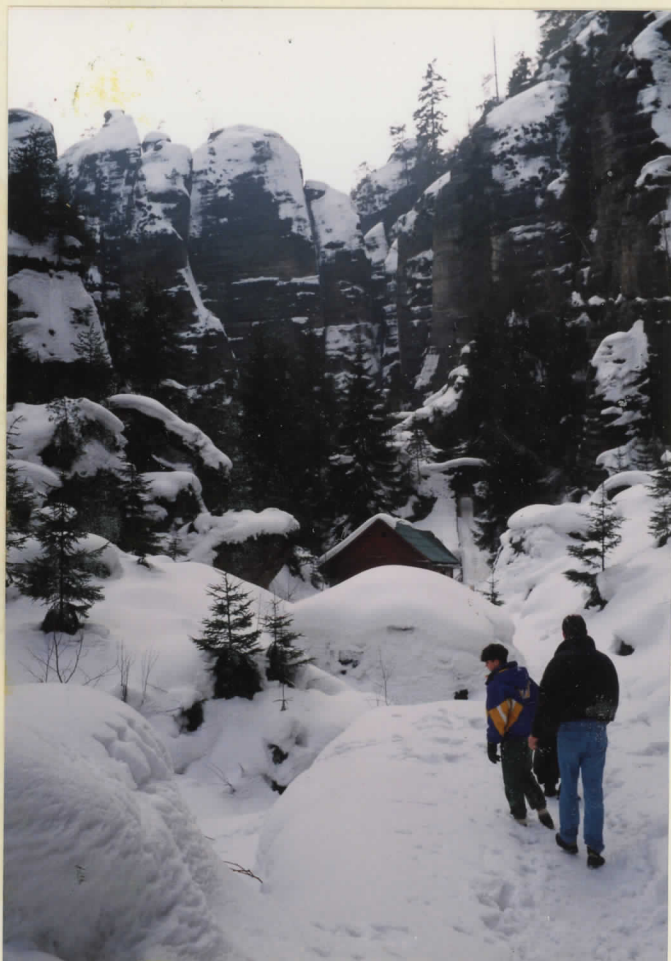


Anab na běžkách
až k vrcholovým
knihám!

Tokdyž první víkend
na jaře vyrazili
Arnošt, Roman,
Pepa, Michal a Ondra
do skalních měst Broumovska.

Všá vyprovokoval
Jura Kopacký když svolal do Teplíc komisi pro psau-
do kras. A tak jsme tam vyrazili. Cestou jsme samozřejmě
stihli večeři a pivo a na základně v Teplících jsme
oslavili Arnoštovo přijetí do klubu dobrým koňakem
V sobotu - zatím co Pepa tráví čas na komisi - zbytek
vyrdčí do skalního města. Tam to ale na jaro moc
nevypadalo. Mezi skalami byly takové kupy sněhu
že z nich šlo dosáhnout na vrcholové knihy.
A tak se výprava vrátila na základnu pěkně
promočená. Ještě, že byl rum.

V neděli jsme chtěli navštívit skalní města
v Polsku. Janča kanní pohled zokna - nás přesvěd-
čil, že počasí plánujím nepřije. A tak přimodomů.



37.3

V KNĚHYNI



Jako každoročně poslední chiropterolog. kontro-
la v Beskydách je Kněžyně. Atak v nedě-
li Pepa, Jana, Michal a Martin kráčalík
sídlovají sraz u vstupu. Cestování volnou
nebyl nikdy krásný zážitek - a opět jsme
se otom mohli přesvědčit. Již cestou tam
Michal jako pomocný šofér musel stále
potažovat šnůrku na pedále aby se vrátil
dům.

Cesta na Kněžyni z Podoldáněk byla na většinou
příjemná - jenom Badyš místo tahání stále
vůřil a naháněl nějakou zvěř.

V jeskyni proběhlo vše hladce i natopýřů bylo
mnoho a tak nálada byla dobrá.

Jenže cesta volkou zpět.... Před Frýdkem se
ozvala z motoru nějaká roina a vyvalilo se dým.
a už jsme stáli. S dýmícím motorem jsme
na konci dostákali k pumpě a volali pro
odtažení!



KE KNĚHYŇSKÉ JESKYMI

221.4

DALŠÍ POKUS ZAVŘÍT ČERNOU



Když jsme před 10 lety zavírali Černou bylo jasné, že mříže dlouho nevydrží. A když v této zimě

spadly na vstup obrovská bloky břidlice - bylo jasné že Černá potřebuje generálku. Plány máme velké:

- nový - pevný ocelový uzavěr se speciálním zamčím
- schodiště s azburobradlím
- uzavřít bočím vstup

To vše pokud nám na to mimsterstvo život. prostředí dá

A tak na této akci jsme alespoň chtěli opravit vstup, zlikvidovat zával a zardit bočím vstup. Proto Roman, Marcela a ratolesti, Pepa, Jana, Michal, Arnošt a pousta materiálu se probíjeli zbytky sněhu k dole.

Cihly, bloky břidlice a beton brzy uzavřeli bočím vstup a postupně mizal zával u vstupu. Pár náčrtků a rozměrů schodiště a zábradlí - a práci může vystřídat zábava - tentokrát fotbal. Nejdříve se musel udržet Badyš který hrát proti všem. A pak nastoupili starší páni proti celému svazu. Arnošt v brance Pepa a Roman nakřídlech proti osmi. Ale samozřejmě vyhráli. Hokej nice bojovaly gáto Lvi (Jana málem přišla o oko a Marcela o prso)

-no mě jim to nepomohlo.
Smad přístě.



OPĚT ZAVÍRAJME
ČERNOU





OPĚT ZAVÍRAJME
ČERNOU



DALŠÍ DIRY POD ZÁMKEM

27-28.4



Z loňského roku nás tížil jeden veliký rest.
Uzavřít jeskyňu na vrcholu kopce. A tak když
slazly sněhy museli jsme vyrazit do Lidačka
důlo dokončit.

27.4 - Sobota Volka naložená materiálem a Pepa
s Romanem umí (neboť Michalovi se podařilo
zaspát) cestou přibrali ve Valmezu Cody ho
se stejně naloženou škodovkou s vozíkem
a vyrazili směr Lidačko. Tam byl klaum' úkol
sahnat traktor, který by vyveze několik tun
materiálu na vrchol kopce - neboť vynášet cement,
šterk, vodu atd. na vrchol - to by trvalo měsíc.

Traktor se nakonec našel a plně jsme jej naložili
k našemu překvapení se navydal na vrchol po okruž-
ní cestě - ale lesům přímo vzhůru - tam kde má pro-
blém vyستoupit prudkým stoupaním člověk.

Nahoru dorazili Zdeněk s Ivou a Petr a
Petra z Frýdku, Mistku a tak zednické práce.
Ještě, že co čeká to zedník - a míchání betonu to ne-
dělá problémů nikomu. Tenže sobota byla na vše
krátka.

28.4 Neděle - místo Romana Arnošt a Michal, kte-
rý dnes nezaspal a zase zednické práce.

Mitže nejk'pe pasovaly do jeskyňu Překvapení
zato v díře kolonie nám jejich zázděm'
dalo zabrat! To ale už došli šterk a tak
přesek jsme museli vyrábět rozbitím
přítokových balvanů. Ale vše se zvládlo!



VSTUP DO JESKYNĚ NADEŽJE



JESKYNĚ
KOLONIE

ZA PŘÁTELI DO TERSTU

2-5.5



Prý v Bohumíně
už nem' ani ským
pořádně vypít pravidl' Pepa
a tak jsme za radovánkami vyrazili do Terstu
Arnošt, Pepa a Roman - nakonec zbyli
z celé skupiny. Cesta by probíhala dobře,
nabýt tradohlavého Passatu, který se
dvá krátě rozhodl, že d'á nepojede. Tedyš
celé auto z ničeho mě zabítoval alarm sy-
stem. Poprvé jsme byli zmateni a trvalo půl
hodiny než jsme "passatu" domluvíli. Podruhé,
to již bylo nadálenici v Rakousku - pochopil,
hned že má jet dále.
První kroky v Terstu, kde jsme dorazili přes valkou
boceři a alpáček, mířili do Brunova obchodu.
Jako vždy zboží plno - a ceny vysoké.
A tak jsme radši zamířili na bazar. Ponožky a slipy
to je náš artikl.
A večer vypukla první oslava na klubovně. Bouna
Pino, Niko.... A zásoby alkoholu klesly na mi-
nimum. Přítel' den v Terstu Lije. A co s načatým
dnem? Obchody a karty na klubovně. Večer další
oslava. To už na klubovně bylo plno. A jako
vždy "meruňka" chutnala všem.
Den poslední - poslední nákupy. "Co má'm
te' svoji rodině koupit?" - medituje Roman.
"Koupím demižón v'ina - a budu se mít i ja' dobře."
A to byl zduer.



TAK SE VITAJÍ PŘÁTELE
Z BOHUMÍNA A TERSTU



OBJEVY NA PODYJÍ



Podýjí a jeho Národním park - to je rajón kolo na zakázku pracujeme několik let. Zatím jsme dokumentovali již lokalizované jeskyne - ale na závěr loňské podzimní akce, když Pepa hledal místo na výsr..... objevil malou díru do země - kolo kámen padal hodně hluboko.

Po rozšíření ústupu byla nová jeskyne na světě. A tak dnes Jan, Michal, tuša, Pepa a ze Vsetína Zdeněk, Ivo a Jarka ji přijeli na hranov mapovat. Počasí bylo nepříjemné - ale jako zdzrakem nad NP Podýjí nepršelo. Ale chladno bylo velké. Teště iže Zdeněk přivezl pravou Valašskou slivovicí o síle 55%.

V sobotu ráno všechny buď Jarka Myslivcem a můžeme do terénu. Nová jeskyne nás vítala množstvím hlíny - a tak hned dostala jméno Hliněná.

Brzy jsme byli od hlíny celí imy. Vertikální i horizontální řezy postupují v pronastování jeskyň pomalu. Večer práci přerušujeme a necháváme ji na zítra.

V neděli ráno opět do hlíny. Ale touž pronikáme na dno. Lepše řečeno Michal - Nepotůčkou klesající chodbou bysá někdo z nás neprotáhnul. Michal končí u dalšího průřezu do hlubších částí - kde se již bojí vstát. Říká, že sám by už možná zpátky nevyšel.

Je v hloubce více jak 20 metrů. Pověde Hliněná dle? 2

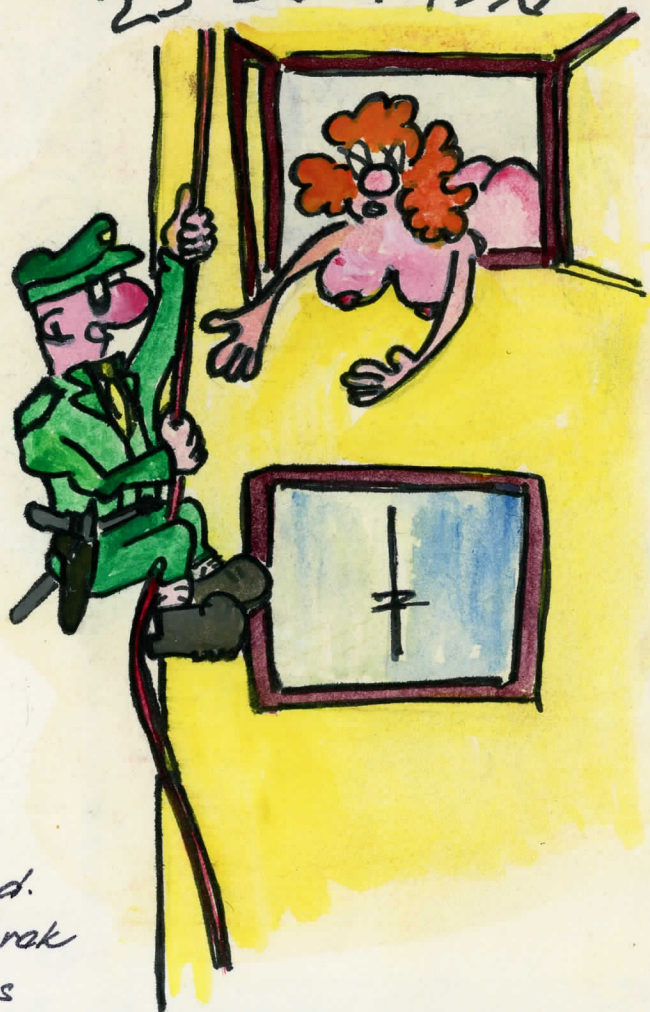


DO NOT GET AS



VÝCVIK POLICEJNÍHO DOROSTU

25-30.5. 1996



Jako již po dva
minulé roky požádala
naš škola ochrany
osob a majetku a
horolezecký a společnický
kurz pro své zájmy.

A jako v minulosti týdenní kurz
se konal v Budišově - na kruž-
barských skalách a dola Čermná.

Papa, Roman, Michal, Martin, Marek

Jirka Macura a mladší Lukáš s

Davidem - Byli ti kdo měli budoucí policajty něčemu na-
učit.

Papa, Jirka a mladší na skalách a zbytek v Dola Čermná.
Vše začalo už v sobotu odpoledne.

Na skalách - jako vždy o víkend bylo plno - ale několik
trojek a čtyřek jsme vystrojili. a mladí policajti měli
kde ložit.

V neděli to bylo na skalách stejné. Zato v dola Čermná
byl klid. Učení byli spouštěni málem po hlavě
pak dlouze dola bloudili - a hned nato byli vyhnáni na
povrch. Více než po podzemí toužili po hospodě.

Ale my též. Takže večer končíme v Myslivně.

Další dny byly skoro stejné. Od rána až do odpoledne
skály a důl - pak trochu sportu (nejdříve starší pdni
zlikvidovali v basketu v mládě, pak Roman s Papou
na kolech projedli vojenský prostor Libavá)

Vše trochu zkomplikovalo počasí a nazačtem mla-
dých policajti ale do středy jsme vše zvládli.



... TAK UVÁŽAT OSMIČKOVÝ UZEL...



... NO TROJKA TO BY JEŠTĚ ŠLO...



MA LIBAVĚ S POLÁKY I NA ČERTOVĚ MLÝNĚ



2.6 Přijíždějí po dlouhá odmlce kolagové za spaleologického klubu Bielsko Biala z Polska. Prý aby u nás zbohatli. A tak se s něma vydáváme do starého dolu po stříbře ve Starých Rudoltských. Vyzbrojeni jsme byli dobře - jenže.... Nejdříve se snažíme kutat na 1. patře. Marně. Stříbro už tu není. A tak do zachtý vedoucí někam sbírájeme "čtyřicetku" lano a tubak po ní mží v hlubině. Zatímco ji prozkoumává - Pepa s Arnoštem prozkoumávají terén směrem k Odře. Prý tam mají být další doly - ale končí s nezdarem. Tubak sjíždí na konec "čtyřicetky" - ale na dno muchybi ještě 5 m. Tak opět místo bohatství máme..... A proto raději míříme do Mysliuny a z ní do dolu Čermná. kontrolujeme 1. patro a to pro dnes stačí!

9.6 Směr Čertův mlýn - na's vyžděl naše spolehlivá voška. Dnes máme zabazpácit nový vstup do Čertovy díry proti úpenému zavalení. Na "čerták" samozřejmě voška nevyjede - tak musíme ještě kus vše cement - vodu - šterku vynést na zádach. Nový vstup po více jak 10 letech od objevení byl zcela zavalen. A tak na stávia kopami, odstraňováním pískovcových bloků a opět je možno novým vchodem vstoupit do jeskyně. Proti dalšímu sesuvu má vstup chránit stěna z pískovcových desek, které vyžadujeme. Ale šterku máme málo - a tak se bude pokračovat příště.



V DOLE STARÉ RUDOLTICE



ÚPRAVY VSTUPY
DO ČERTOVY DÍRY



SCHODY DO ČERMNÉ A NOVÝ VSTUP DO ČERTÁKU

14.7. Arnošt, Jana, Pepa, Roman
naši volhou opět lahce
vyjíždějí pod čertův
mlýn aby dnes dokončili
to, co před měsícem za-
čali. Úpravu nového
vstupu do jeskyně. Dostat
ale cement, šterk a vodu
nahoru přes vrcholek čertova
mlýna není lehké - atak
s sebou museli přivésti káry
a tak když se uolivení turisté
ptali, naco vysoko v Besky-
dách káry - dovídali se
dnes na borůvky se chodí za sad na
skárama.



17.7. Pár dní nato nás už zase volha vaze směrem
- 19.7 opačným - na Čermnou. Pepa, Roman, Michal, Arnošt
a naše mládež jedou pokračovat v tom co
před měsícem začal Pepa s Michalem.



Čermné, aby se na'm tam lépe
spatř, pila vykonali své. Za
bylo možno najít jediný strom
techny jsme použili na 26 schodu.
na'm tady naše dílo vydrží.
lověku. Atak pro naše žaludky
je jako v Imperialu. Bedly ala
žmi, kafe' Paris ...
yť ještě lepší počasí - nic
a'm nechybělo.

TAK VYDÁVA' TRANSPORT
NA ČERTÁK



VSTUP Č. 2 DO CERTOY DÍRY - BUDE JAK DO HITLEROVA BUNKRU



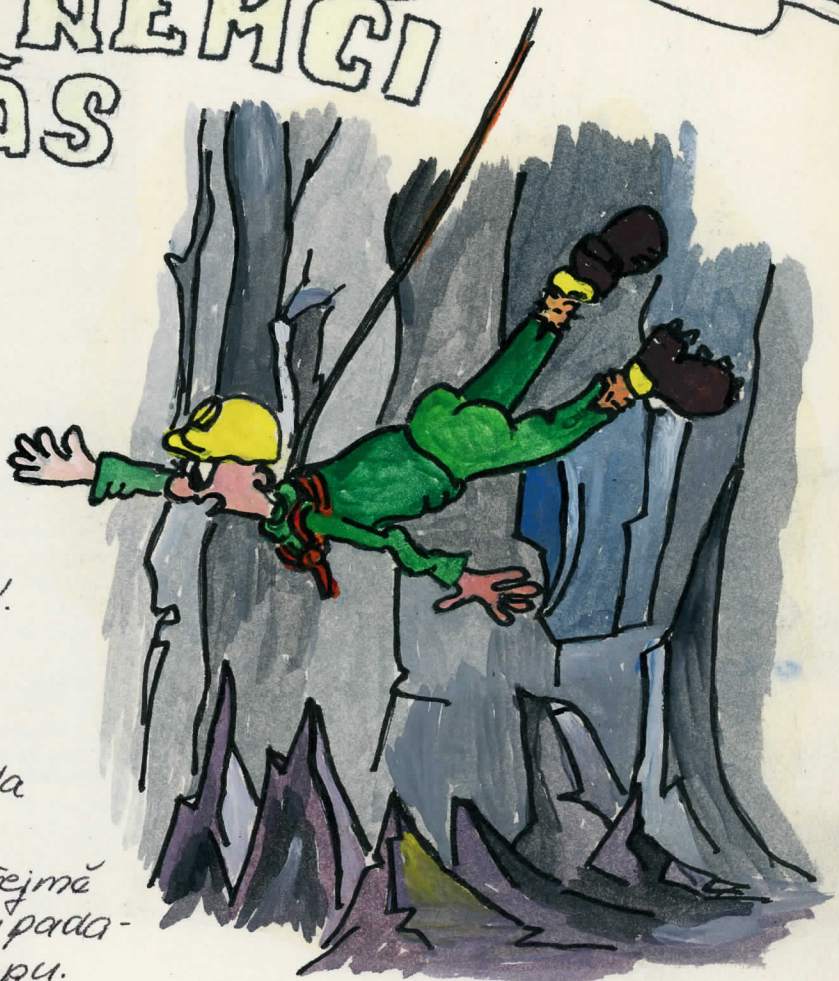
SCHODIŠTĚ DO ČERMNE! - JAK VE ZLATĚ PRAZE...



... A KUŘATA PAK LĚTALY SAMY DO HUBY...

ODVÁŽNÍ NĚMCI U NÁS

10-15.8



To si Paul vzpoměl, že má v Německu známé lidi, kteří chtějí zkusit a naučit se všachno. Německé Hard too kill. A tak je pozval k nim. Fry aby se naučili spakolování a horolazení.

Úsobotu po obědě se Pepa Michal a Jirka Macura nastočili do aut. 20 Němců a deset aut. Kolona se navážla malým na pumpu ve Vrbsici.

První cíl je Čermná. A samozřejmě co Němce to stan - a tak to vypadalo v Čermné jako v autocampu.

A všo může začít. Úsobotu jsme ještě stihli uzly a vzdání úvazů.

Neděle: Akce v Čermné. Němci ve dvou skupinách se vrhali do vstupní propasti - mnohdy v oblacení a obuvi kterou u nás nemáme ani na svátek. No a vraceli se - no jako my ze žumpy. Výstup poloně sice někteří zvládli s naší pomocí - ale nakonec jsme jedostali van všachny. Zato ukošpodě jim to šlo na výtečnou.

Pondělí: Skupujeme se na Krušberku. Další program jen skalních. Na pomoc přijíždí děda Macura. A na lezení - nato si už všichni natroufli. Na to se to mají být "ostří" hoši už moc nevypadali. Ale někteří se na skalách vyřídili.

Úterý: po nočním lijáku balíme stony a míříme do Zlatých hor do dolu. Nejdrívě ke Kostlivcovi. Hlavním cílem pro Němce bylo najít zlato a díárko na mohli pochopit - že ná všo co se třpytí je zlato. Ale kutali statečně. Ze Zlatých hor se přepravujeme až do Bestyď na kněhyni. Samozřejmě tak dlouhá kolona aut se co chvíli roztrhla a Němci se nám postráceli. Ale do večera jsme je na kněhyni sehnali všachny. Ahned do akce. První skupina 6 lidí míří na dno. Úkol mají jasný. Během 6 hodin pokusit se najít východ van. Pepa a Michal je opouštějí nadně. Bylato skupinka těch nejlepších - a tak to bylo vidět - za tři hodiny našli cestu na povrch.

Středa: Nastupuje druhá skupina. Přes velkou propast na dno - a sami van. Dole šli pěti elatnu - ale po 6 hodinách proně musíme do podzemí. Našli jsme je rozlezlé v celé díře. Východ našli - a stejně tak do- padla i třetí skupina. Jó - jestyňarína - není sranda!



U ĚERMNĚ TO VYPADALO
JAK V CAMPU NA LIPNĚ



VZDUŠNÝ TRAVERZ
- LAHŮDKA PRO VŠECHNY

TROMS 96



ÚČASTNÍCI:

WAGNER JOSEF
LYSÝ ROMAN
STÝBLO MICHAL
MACURA ARNOŠT
POKORNÝ EDUARD
ZAWIERUCHA LUBOMIR

- 16.8 Po sedmi letech opět míříme na sever kontinentu. Tentokrát v lukbovém mikrobuseu Wolswagen. Odpoledne přijedeme do Bielsko Bialaj. Roman cestou ještě stihne uhradit jednu pokutu u polských "kolagů". Pak vše přebalujeme do Lubkova auta a vyrážíme na Golaňsk. Jště že jedeme v noci - ve dne na polských cestách to je asi jako projíždět traktorem v džungli. Okolo půlnoci - touž máme nejhorší zásobu - zastavujeme u nějaké pumpy.
- 17.8 Ráno pokračujeme do Golaňska a Edyně. Na trajekt máme jště mnoho času a tak jdeme na trhy do města. Stovky stánků - a na nich skoro sedm jantar. Odpoledne se nalodujeme. Hned se ubytováváme v kajutě (je sice pro čtyři - ale vlezlo se nás tam šest) a pak do baru. Na pivo. Večer se pokusil Michal vyvěsit naši vlajku na lodní stožár - ale kapitán trajektu s tím nasouhlasil. V baru to zatím začalo kučet a my jsme piva vyměnili za drinky - což nejdříve ucítil nasobě Lubak který se silně koupal na chodbách lodi - ikdyž moře bylo zcela klidné.
- 18.8 Ráno jsou už všichni fit - a popoledni náš trajekt vytkopuje u Oxalosundu. My ale máme naspách. Do večera musíme být u Ljubu - a to je 800 kilometrů. Hodinu nás sice zdržela fronta na švédský celnici - ale pak se Lubkovo auto překonávalo. I počasí je jako ve Španělsku a tak asi



Bohumínští speleologové míří nyní až za polární kruh

Troms '96

BOHUMÍN (šá). Ve druhé polovině měsíce srpna odjede z Bohumína speleologická expedice Troms '96.

Expedice je tvořena speleology ze základní organizace České speleologické společnosti 7-01 ORCUS Bohumín.

„Cílem této výpravy je krasová oblast Bones ležící 600 km za severním polárním kruhem. V této horské oblasti pracovali bohumínští speleologové již v roce 1989, a objevili zde a zdokumentovali téměř 3 tisíce metrů nových jeskyní. Na výsledky svých výzkumů zde chtějí navázat a pokusit se objevit další neznámé jeskynní prostory,“ uvedl pro Svobodu Josef Wagner, předseda bohumínského Orcusu.

Protože oblasti, ve které členové Orcusu provádějí více než 20 let výzkumné práce, jsou pseudokrasové jeskyně Moravskoslezských Beskyd, navštíví jeskyně Skandinávie, ve kterých budou studovat procesy jejich vývoje. Pseudokrasové jeskyně v této oblasti patří k největším na světě a jejich vznik má řadu společných činitelů právě s vývojem



Speleologický průzkum nově objevených jeskyní v oblasti Bones v Norsku. Foto: archiv ORCUS

jeskyní v Beskydech. Výprava Troms '96, na které se sponzorsky podílejí i Kovona Karviná, Bochemie Bohumín, Fe-

so Dětmarovice a další firmy se zúčastní kromě bohumínských speleologů také speleologové z Polska.



Jeskyní o celkové

V tomto roce základní organizace speleologické společnosti Bohumín tento slib na měsíc srpen expedice TROMS 96.

Cílem výpravy krasové rajony obn

nacházející se více než za polárním kruhem. Je zde řada dosud neprozkoumaných krasových terénů s mnoha vývěry podzemních vod, které svědčí o existenci neznámých jeskynních systémů.

Podle zkušeností z poslední výpravy předpokládají bohumínští jeskyňáři opět náročnou práci při objevování a dokumentování neznámých podzemních světů, kterou hlavně znepříjemňovaly podzemní řeky a vodopády vytékající z tajících ledovců. Při pohybu v této ledové vodě za několik minut tuhne celé tělo. Náročné jsou i výstupy a transport materiálu na hřebeny horských masívů, které jsou značně vzdáleny od řídkých norských komunikací.

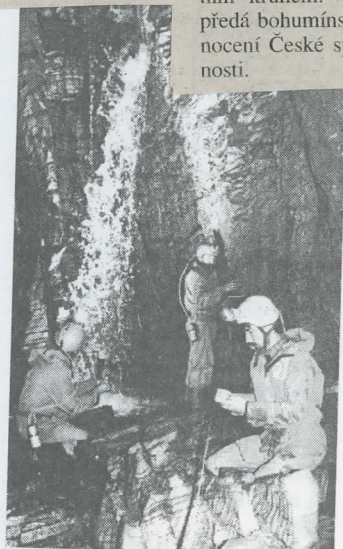
Během výpravy plánují speleologové také několik sportovních

Speleologové do Skandinávie

BOHUMÍN (tn) – Na 18denní expedici zaměřenou na průzkum pseudokrasových skandinávských jeskyní se v těchto dnech vydalo pět členů bohumínského Orcusu, která je členem České speleologické společnosti, a jeden polský speleolog.

Jak Právu řekla manželka předsedy Orcusu, který je členem výpravy,

Jana Wagnerová, expedice míří do krasové oblasti Bones. V jeskyních hodlají speleologové pokračovat v průzkumu, který zahájili v roce 1989 a při němž objevili na 3 kilometrech nových chodeb. Nejsevernější místem, který expedice navštíví, je městečko Troms za severním polárním kruhem. Výsledky průzkumu předá bohumínský Orcus po vyhodnocení České speleologické společnosti.



Dokumentace objevených jeskyní v oblasti Bones v severním Norsku.



hodinu před půlnocí zastavujeme před domkem Ljuby a Rabbe-
ho, kde naš vltá česká vlajka - a šest koček. A krásný Ljubin do-
mek. Setkání po dlouhém čase - to znamená hodiny povídání!

19.8 Dopoledne náš Rabbe s Ljubou provází okolím a Roman s
Michalem musí vyzkoušet Baltické moře. Rabbe nám předá-
vá informace o nové oblasti v Troms a po obědě vyrazíme
k Ateantiku do Norska. Z Umea po cestě E 79 je několik krásných
míst k zastavení - a tak na jednom zastavujeme kobzdu - veže
s křemenděi - kterých jako vždy je tu naseveru plno.

Počasi se rychle zhoršuje - nába je olověná a blízí se dešť.
Jedna dáleke Norské hranici a lije jako skanve. Projíždíme
Moi Rana a hledáme místo k noclehu. Par kilometru před polárním
kruhem je parkoviště s chatkou a krbem. V tom dešti náš mie
lepšího namohlo potkat. Někdo spí nakluci v budce, někdo na stolech
venku pod stříškama. Ale nezmotli jsme.

20.8 Ráno v mlze a dešti dorážíme na sever. polár. kruh. A jedeme
dál na sever. Ve Fauske chceme navštívit ledovou jesky - jenže
tak lije, že výstup kni je nemožný. Zaplatíme funaly a lodní
trajekt před Narvikem náš převedá přes jeden z Fjordů.
a furt na sever. Směr Troms. Město a ostrov kde náš čekají
v klášteře karmelitek. Matka jedné z jeptisek náš totiž požá-
dala o předání našu na obraz a několik balíků v tom-
to klášteře. Jenže najít klášter na ostrově není snadné.
První vyjždíme přes most z pevniny přímo do podzemního
systému tunelů pod městem. Prvním úsekem je několik kruhových
objezdů v podzemí. Pak zdvora na konci tunelu (kde je nutno
zaplatit mýtné - v drobných, které nemáme. A tak se
točíme zpět a tunely s kruhovými objezdy vyjždíme
van a bloudíme městem. Zachránila náš paní - která
náš zavedla až ke klášteru. Setkávdme se s sestrou
Miriam, která nám nabízí večeri i nocleh v městě na fare, kam
se v doprovodu kněží odebiráme. Už jsme spali všude - ale
na fare ještě ne. Stále lije - ale sestra Miriam pravila že se
budou modliti s kněžkami za lepší počasí pro náš. A ráno
bylo. Jako od Pánaboha.

21.8 Ráno ještě krapka - ale práce karmelitek je už vidět. Mraky se
trhají - a na okolních vrcholech je vidět sníh. Využíváme toho
k prohlídce města Troms - a to i zhora. Proto vyjždíme lanovkou
a pak pěšky na jeden z vrcholů nad městem. Pěhled na město
na ostrově, kolem fjördy, který je úžasný. A navíc svítí slunce.

22.8 Ráno se loučíme s farou i ostrovem. Jsme nejseverněji - kde
jsme kdy byli. A tak najih. Prší - a už si myslíme, že náš
v klášteře zapomeli. Před námi je 250 km do oblasti nad
Narvikem, kde je náš nový výzkumný rajon. Ten nám vytypova-
li norští kolagové - hlavně Mike, který zde našel několik
vstupů do podzemí.



ZAKLADNÍ TÁBOR



A VODOPÁD POD HROU BUkkeFJELET



VÝSTUP
NA VRCHOL
BUkkeFJELET
ZAČÍNÁ
TIMTOUDOLÍM.

.. A TO JE
BUkkeFJELET...



Časťe po prýjezdu do vasnice Vassdalen trochu prší - akasotra vykľadíme z auta - jako kdýs mdvne kouzelným proutkem. Mraky se rozplynuly a naba jestoro čistě. Karmalitanky na nás nezapoměly. První úkol je najít cestu do našeho rajonu pod horou Bukkefjellet. V dvou stupinách vyrazíme stezka mi pených bažin, potoků a vodopádů do hor. Brzy ale zjistujeme, že lze užít pouze jednu stezku. Asi po 5 kilometrech nacházíme místo pro tábor a vracíme se k autu pro materiál.

Navečer jsme usichni v místě základního tábora. Stavíme jej na terasu 4metru nad dravou řekou Vassdalselva v březové mlase mezi několika mohutnými vodopády, jejichž hukot tady připomínal starýctví letadlo kousk od tábora její pomník norských vojáků, kteří zde zahynuli pod lavinou při vyměřování cesty.

23.8 Začíná výzkumné práce na hoře Bukkefjellet (1145 m.n.m.)

Naš tábor je ve výšce 200 m.n.m. - a tak nás čeká pěkný výstup. V táboře zůstává Eda a my jdeme. Opět bažiny, řeky a vodopády stezují výstup. Výstup není procházka - poznává brzy i děda Grnošt a tak na vrchol vyběhají Pepa, Romana a Michal. Na vrcholu, ani v jeho okolí však žádné vstupy do podzemí nenacházíme. Sestupujeme proto dosadla SV, kde jsou vidět pásy mramoru. Jsou zdaleky tady také vidět jakási zářky. V jednom z nich objevuje Pepa vstup do neznámé jeskyně. Vtržované kamany padají dost hluboko. Tak jdeme nato. Instalace nýtu a lana padá pitmo do vodopádu. Samozřejmě kdověko.

Lubek a Michal sjíždějí ledovou vodou studni - 15m a postupně dosahují hloubky 40m. Jeskyňi mapujeme a hledáme dále. Vněkolika dalších zdvrtkách nacházíme vstupy - ale bez pokračování. Dolů scházíme jižní stranou a opět prohlédáváme svahy. Ale bez úspěchů. Do tábora se díky gumákům vracíme večer pěkně zmordovaní.

24.8 I dnašní ráno je krásně. Oblaha zcela čistá - a přednáma výzkumu dalšího rajonu Hreben Storebalag je 12 od tábora a už zdaleky je vidět jak v jeho středu vytéká ze stěny mohutný vývěr a najít odtud se voda v něm bere jená úkol. Baso přes řeky a zarostlým terénem vystupujeme na hreben. V první ledovém jezeře skokem po hlavě smývdme pot a začínáme s průzkumem hřebene. První co objevujeme je, vylekání los, pracující se dole v lese. Pak objevujeme řeku která asi po 5 km míří v podzemí. Do ponoru smkáme však pouze do hloubky 7metrů - pak je jeskyně tak mála a penárody - že další průnik je nemožný. Ponor je od vývěru vzdálen více jak kilometr - tak že jeskyně musí být pěkně dlouhá. Sestupujeme březovým pralesem k vývěru a jsme překvapeni jeho mohutností. Jakási velká jsou podzemní prostory které protéká taková řeka. Sestupujeme do vesmíct auto mobilu pro zdsobu a večer se vracíme do tábora. Dnes jsme byli v terénu už jenom tři. Roman, Lubek Pepa

25.8 Třetí den v terénu a náš dnašní cíl je hreben sev. od tábora. Lubek, Pepa - Eda to je dnašní skupina. Ve výšce 576 m.n.m.

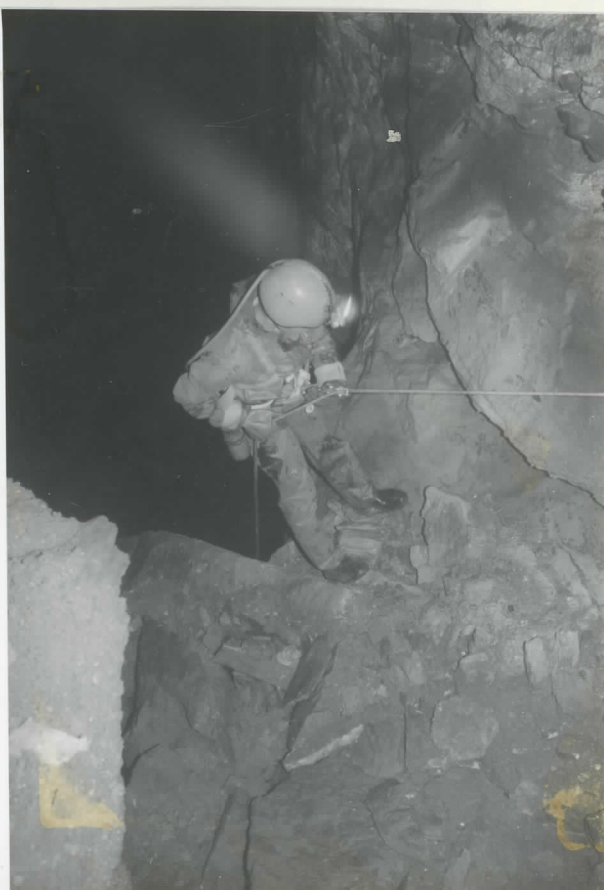


NA HŘEBENU
BUKKEFJELET



.. PRVNÍ OBJEV
JESKYNĚ B-1...

.. V PODZEMÍ B-1...



dodržímek jezaru Lceigasiarri a spřekvapáním zjišťujeme, že ve-
líkého jezara vyteka sílná řeka, která asi po 100 metrech mizí
va velikém portálu jeskyne. Jaskyní promítáme do hloubky asi 40
metrů, kde se profil svažuje a je zvětšeny vyplněn vodou. Další
průnik je nemožný. Rozhodujeme se proto najít vývěr. Pod lesklou
vrstev mramoru usuzujeme že vodu z této jeskyne musí vytekat
v údolí kde je náš tábor. Prohlédáme okraj křehame a opravdu
nacházíme mohutný vývěr podzámek vod. Jeskyne opět
začíná sífonem - takže průzkum bez potápěčské výstroje je ne-
možná. Podle předpovědi meteorologů dnešním dnem končí
dobře počasí a mraky na západě to potvrdí. Časťubkam
si proto říkají, že by nebylo špatné udělat seavnostní vačeři na
rodoučenou - a vyddují se vybavení karbitem lovit ryby pod
vodopád. Karbit jim však "vybuchuje" v plechovce už v ruce,
a tak seavnostní tabule se nekonalá.

26.8. Druhá začalo lít a lije iráno. Bálímetábor a zcela promo-
čeni se vracíme s maknám k autu. Nasedáme a opouštíme
Narviki Norska. Zastavujeme až vabisku, kde chceme najít
Mikeho a prodiskutovat s ním výsledky výpravy. Nemítady
a nemám na pracovišti v Kiruně. Nesnáze vyjet dále jede-
me dále na východ k pobřeží Švédska. Na nocleh zastavujeme
na jednom z bokate vybavených parkovišť a sušíme věci.

27.8. Dáno jedeme dále - náš cíl je bonanza minerály Varutrask
Jedno z míst vytypované tubkam, kde prý z bokatnam.
Na haldě po starém dole, kde je dnes buclodn skanzen,
chyta všechny "zlata korečka". Skladlivy sávrháme na hro-
mady kamenů, které brzy zaplní naši auto.
Elbaít - wardalít, turmalíny sávrženým Water malounem
to jsou naše sloutky. Když jsme změnilí haldy v rovinu
zámířili jsme do Umea za Gubou a Rabam. Udrěťe náš
opět měli radost, když jsme se s ním nastěkovali.
Probíráme výsledky výzkumů - a i Rabba je překvapen
velikostí objevených jeskyň - a nejvíce krystalickou struktu-
rou vzorku krápníků z jeskyne - 40m.

28.8. Dáno už přsíctady a Rabba nám doporučuje navštívit polo-
ostrov s řadou fjordů u města. Prý zde je množství zá-
jímavého minerálu Labradoritu. Labradoritu zde bylo
mnoho - ale jak praví Lebek - nemá cenu. A tak alespoň
navštívíme soukromé muzeum v vesnici Häggvik, kde
nějaký sílný sběratel nataká z celého světa nejví-
nější sílnosti. Lokálka z Rostocku z roku 1958, lokálka
z Talinu, mostisko ležemi, lodaisolní, vybavení sachet....

Na noc dojíždíme až Öxelosundu a státa prý. Soukrom-
ník náš vyhamí z svého parkoviště u moře a tak jedeme
až k trajektu, kde uleháme na lavičku před ním.
29.8. Dopobne činníme posledním pokus z bokatnout. Na mine-
rály jedeme dnes do Tunabarku. Opět nic. Jenom
zasa nějaký sílný majitel zdrbal Romana, že mu
tady nemá rozbíjet kameny - neboť je prý vše jeho
a tak raději pro prohlídka Öxelosundu renaloduje-
me na trajekt a za chvíli míříme domů.



OBJEV NEJVĚTŠÍ
JESKYNĚ U JEZERA
LCEIGA SI'ARVI



VÝVĚR Z JESKYNĚ
S-1



DIAMAN-
TOVÁ HO-
RĚČKA
VE VA-
RČITRASK

POKRAČOVÁNÍ NA PODYJÍ

18-20.10

Po pauze od Norska
vyrazíme tentokrát
na Podýjí do -
končit mapování
a objevování
v Nové jeskyni.

Pepa, Jana, Arnost
Michal.

Cestu jsme začali
ve Vidni a pak
hned do údolí

Dyje. Tam už pilně pracovala
kopácká skupinka.

Tak se zapojujeme i my. v naší nově objevené Nové jesky-
ni. Michal se ještě s Kubou snaží proniknout v dolních
partech stoto centimetrovými puklinami hlouběji. Marne.
I oni byli na ně tlustí. Neprošli.

A tak alespoň v střední části odstraňujeme scut a
promykáme do několika nové prostory. Bez pokračování.

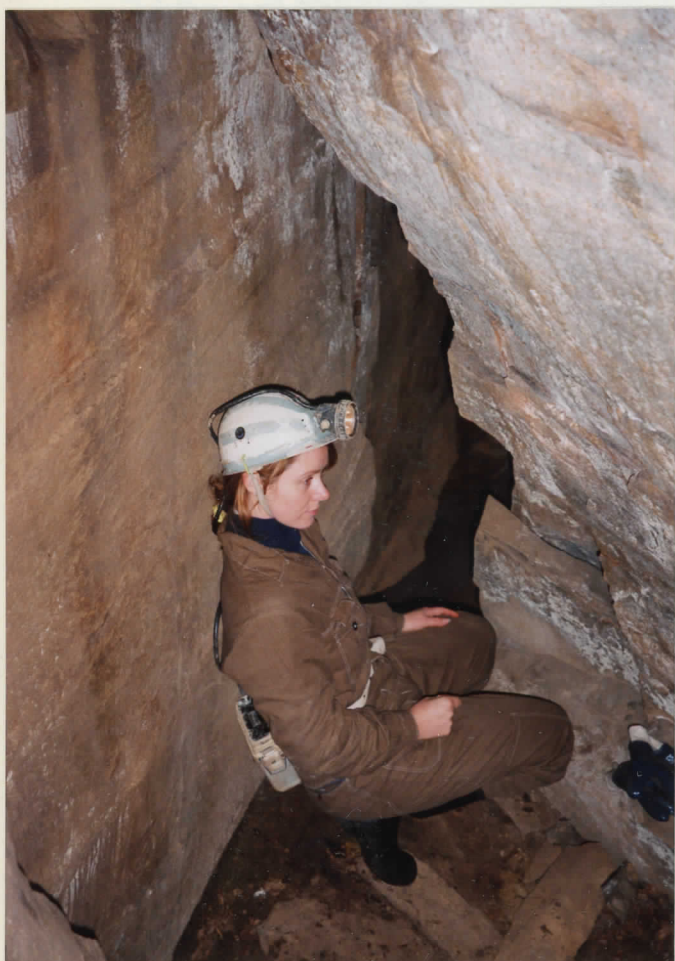
A tak mapujeme vša co jsme objevili a pak řez porrbam.
A večer na pivo do Uranova. Problém byl sice najít fu-
ngující hospodu - ale vša se nakonec podařilo.

V neděli dokončujeme mapování na porrbu, přičemž
se nám pod nohama lívolňuje pár tunových bloků
a padají do údolí. Ale jinak vše probíhá normál-
ně. Čestí domů.





POHLED DO ÚDOLÍ DYJE NA NAŠI ZÁKLADNU



V NAŠI NOVĚ OBJEVENÉ JESKYNI

NĚCO V BESKYDÁCH NĚCO NA KARLŠTEJNE

10. 11

14. 17

11

Přichází zimní sezona
a my se ještě rychle
snážíme dokončit
nová údřevy jasky-
ni.

Nejdříve Cyrilka.

Taušsice má mlžo - ale

obyčejný zámek zničí lahce každý.

A tak na mlž chceme navarít zámky spacičení,
námi vyvinuté. Přijčujeme si agregát a svářečky
a zkusíme zámek zavarit. Brzy ale agregát vypovídat
služby. Jistě že Pepa nachází neuzavřený rozváděč
od Lyžařského vlaku a tak svářečku můžeme napojit
a zámek navarít. Ještě nám chybí na kněhyni.



Přední nato jedeme nadruhy konec republiky.
Do Karlštejna. Tady se chystá valná hromada ČSSR
a tak toho využíváme a jedeme se podívat i jinam.

Vá čtvrtek splíme v Praze u Dany a v pátek mlříme
ve psím počasí do Norimberku. A ve oslím počasí
sa vracíme do Karlštejna.

V sobotu probíhá valná hromada - nani sedí jen
Papa a ostatní Michal - Arnošt a Kuba navštívují
okolí a český kraj.

Arnaděli - zasa ve psím počasí mlříme do Boku-
mlna.



ZAVAŘIT NOVÉ ZÁMKY DO CYRILKY NEBYLO JEDNODUCHÉ...
... ALE ARNOŠT TO ZVLÁDL..



VALNÁ HROMADA NA KARLŠTEJNĚ

14.-17.11

Na Karlšteině se konala valná hromada ČSS. A když jsme už jeli takový kus z Bohumína - tak toho musíme vidět víc.

Začneme v Praze - nočním u Dany. A v pátek ráno míříme na západ - do Norimberku. Podívat se na předvánoční Německo. No snašími městy - to nelze porovnat.

Z Norimberka Arnošt, Pepa Michal a kuba v hrušném počasí a nekonečné frontě na hranici míří do Karlštejna. Ubytováváme se v turistickém hotelu a zapojujeme se do spalekologického víru.

Příští den začne celodenní valná hromada.

Na ni musí být povinně jen Pepa - a tak ostatní mohou vyrazit do okolí. Malá a Velká Amerika Karlštejn. I když počasí nepřeje - stačíme navštívit vše.

A v neděli na malou prohlídku Prahy.

Promrzlí opouštíme Prahu i český kraj.





NAŠI MLADI
NA "AMERICE"



Od roku 1971 działa w Boguminie klub speleologiczny „Orcus“. Prowadzi go od samego początku Josef Wągrotłaż z zamiłowaniem i z wyboru, człowiek, który podziemi poświęcił już 28 lat swojego życia i który, jak mówi, w najbliższym czasie nie ma zamiaru zrezygnować z uprawiania tego równie pięknego, co niebezpiecznego

□□ Jak człowiek staje się speleologiem?

Ukończyłem górniczą szkołę i tak jakoś samo wyszło, że zasmakowałem w podziemnych wędrówkach. Na początku były indywidualne wyprawy do Oderskich Wierchów czy Jesioników, potem zacząłem się speleologii poświęcać systematycznie. Przez jakiś czas pracowałem w klubie ostrawskim, w roku 1971 założyliśmy klub speleologiczny w Boguminie. Zrzeszamy 20 dorosłych i grupę dzieci i młodzieży.

□□ Czym jest dla Pana i Pańskich przyjaciół speleologia - sportem, okazją do prowadzenia ciekawych badań naukowych, sposobem na spędzanie wolnego czasu? A może wszystkim po trochu?

Są kluby, które poświęcają się speleologii, że tak powiem, „sportowej“, wtedy chodzi głównie o zdobycie jakiejś jaskini i wydostanie się na powierzchnię. My łączymy wycieczki sportowe z pracą naukowo-badawczą. Naszą specjalnością jest ochrona nietoperzy. Te ssaki są w naszym zanieczyszczonym regionie bardzo zagrożone, bez pomocy człowieka prawdopodobnie skazane byłyby na zagładę. Staramy się badać i chronić ich natural-

Nietoperz to ssak tzw. jaskiniowy, mający zdolność latać i mają doskonały słuch. Niektóre gatunki żyją w umiarkowanej zapadłej wy. Podlegają ścisłej ochronie. Podlegają ścisłej ochronie już lat w okresie letnim i szybów, w których, jak my, nietoperze mogłyby zginąć w te miejsca zimą. Jemy w jakiejś jaskini nietoperzy, to już chodzi o rynek wartości. Ale są miejsca, gdzie można znaleźć tych ssaków, najczęściej na nie właśnie w starych

Odkryliśmy i otoczyliśmy ponad 40 tego rodzaju jaskiń w północnych Morawach. To jest jednak. Próbowaliśmy też zimowiska nietoperzy z ochroną jako naturalny typ. W Beskidach udało się uzyskać taki status dla 5 jaskiń, pierwszy jest pod ochroną, drugi, mamy nad nim w niedługim czasie. Poza jaskinie nietoperzy interesują nas opuszczone kopalnie, chętnie byśmy dążyli do ich przez górników poszuki-



▲ Bogumińscy speleolodzy w jednej z odkrytych przez siebie jaskiń w Beskidach.

► Grotolaż penetruje Kniehyńską Jaskinię w Beskidach.

Fot. archiwum Klubu „Orcus“

□□ Proszę zatem opowiedzieć, co Pana i Pańskich przyjaciół najbardziej pociąga w speleologii?

To, że człowiek dociera do miejsc, gdzie przedtem nie stanęła ludzka noga. Na świecie nie ma już za dużo do odkrywania, pod ziemią jeszcze wiele tajemnic czeka na ujawnienie. Co to za satysfakcja, jeżeli speleolog natrafi gdzieś na unikatowe nacieki krystaliczne albo na grotę, której wcale w tym miejscu nikt nie spodziewał się znaleźć. No i w naszym wypadku niezwykle grzejące jest uczucie, że robimy coś pożytecznego dla środowiska.

□□ Jaka jest Pana rekordowa głębokość?

Rekord w światowej speleologii wynosi ok. 1500 metrów, my bywamy na głębokości około 1100-1400 metrów.

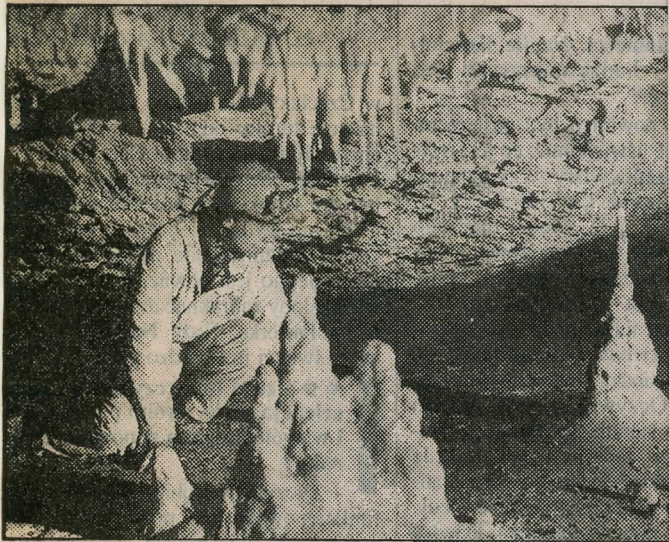
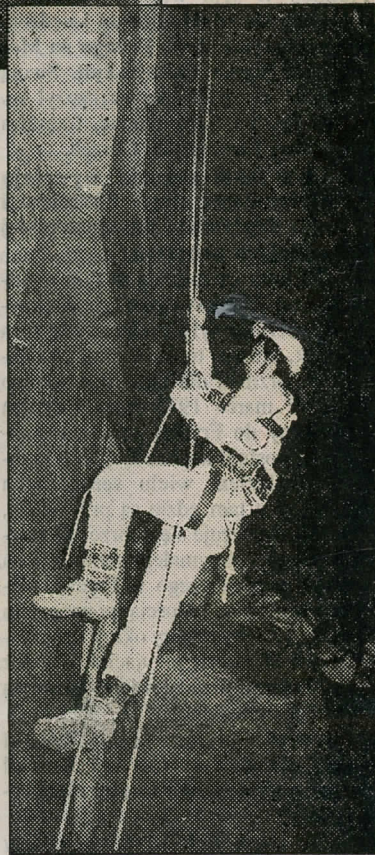
□□ Kończy się kolejny rok. Co przyniósł on bogumińskiemu klubowi?

Byliśmy m. in., po raz drugi już, w Norwegii za kołem podbiegunowym, gdzie odkryliśmy w regionie zwanym Troms prawie dwukilometrowy ciąg nieznanych podziemnych korytarzy. Zamierzamy wrócić tam za dwa lata i wspólnie z ekipą szwedzkich nurków zakończyć te arcyciekawe i dobrze zapowiadające się badania. W Norwegii spędziliśmy ok. trzech tygodni. W przyszłym roku wybieramy się m. in. do Turcji i do Włoch. W tureckich jaskiniach chodzić będzie w większym stopniu o pracę naukowo-badawczą, we Włoszech - o wycieczki sportowe.

□□ Z jakich środków finansuje Klub swoją działalność?

Na swoje wydatki musimy w dużej mierze sami zarobić. Jak? Np. wykonując prace na dużych wysokościach. Coraz trudniej jednak o zamówienia, bo i tak jest mało osób, które są w stanie

to nam się znaleźć sponsorów, którzy pomogli nam w jednej czwartej sfinansować ekspedycję norweską. Chodzi przede wszystkim o karwińską „Kovone“ i bogumińską „Bochemię“. Tak na marginesie jednak - firmy nie garną się do sponsorowania tego rodzaju ekspedycji. A przecież nie chodzi o miliony. Próbowujemy też zabiegać o dotacje na realizację, w ramach Czeskiego Towarzystwa Speleologicznego, konkretnych projektów naukowo-badawczych. No i każdy speleolog dokłada z własnej kieszeni. Każdy sport, każde hobby



▲ Badania speleologiczne w jaskini Mramornaja na Półwyspie Krymskim.

► W jaskini lodowej w północnej Norwegii.

ne środowisko. Zajmujemy się w tym celu odkrywaniem i penetrowaniem starych szybów kopalnianych, nietoperze lubią zimować, a w jaskiniach, grotach... Mapujemy te miejsca, prowadzimy dokumentację.

□□ Proszę opowiedzieć o nietoperzach, przecież dzieci nigdy na własne oczy nie zobaczyłyby ich w jaskiniach, na tych stronach nietoperza

strona 8

ŻYCIE GRO

Podzi

kosztuje. Filatelista też musi się liczyć z wydatkami... Dla przykładu - wyprawa do Norwegii kosztowała w sumie ok. 80 tys. koron. Nasza ekspedycja składała się z sześciu osób.

□□ Czy w 25-letniej historii Klubu jest coś, co Pana szczególnie satysfakcjonuje?

Cieszy mnie przede wszystkim to, że na przekór wielu trudnościom ciągle pracujemy. A jeżeli chodzi o konkretne odkrycie... Wymienię chociażby jaskinie na Kaukazie, odkryte i spenetrowane przez naszych speleologów, a należące do największych na świecie. Powodów do satysfakcji jest zresztą wiele, nie sposób wszystkich wymienić. Każda udana ekspedycja to sukces. Nasze ślady pozostaną na zawsze obecne w wielu krajach, mamy bowiem prawo nadać odkrytej przez nas jaskini nazwę i z ogromną satysfakcją z tego prawa korzystamy.

Výpravy do podz

VÍCE NEŽ JEDNU TŘETINU NAŠÍ PLANETY, ČTYŘICET MILIONŮ KILOMETRŮ ČTVERECNÍCH, TVOŘÍ HORNINY, V NICHŽ MOHOU VZNIKAT JESKYNĚ. CO VŠAK DOSUD VÍME O TOM, CO SE SKRÝVÁ POD NAŠIMA NOHAMA, O OHROMNÉM SVĚTĚ CHODEB, DOMŮ A PROPASTÍ? JAKÁ SÍLA ŽENE NĚKTERÉ LIDI K TOMU, ABY TÝDNY A MĚSÍCE TRÁVILI DOBROVOLNĚ V PODZEMÍ, OBKLOPENI KŘEHKOU, DO KAMENE ZAKLETOU KRÁSOU?

O tom jsme si povídali s vedoucím speleologické skupiny Vsetín panem Zdeňkem Kubíkem.

Je vůbec Valašsko vhodným regionem pro vaši činnost? Přiznám se, neznám

zde žádnou jeskyni nebo krasové území.

„Valašsko vhodným regionem bezesporu je a svým způsobem je i regionem u nás výjimečným. Nedaleké Moravskoslezské Beskydy a

k nim přilehlé Javorníky jsou evropsky významným pseudokrasovým terénem, ve kterém se nachází velké množství puklinových jeskyní, známých například již od poloviny osmnáctého století jako Radhoštské důry. Naše skupina, která organizačně spadá pod ZO-ČSS Orcus Bohumín, v těchto lokalitách provádí mapovací a dokumentární práce, podílíme se na zjišťování statiky a na otvirkových pracích. S ČÚOP v Brně a s RŽP OÚ ve Vsetíně spolupracujeme na mapování zimních sídlišť netopýřů. Tady nám situaci ztěžují náhodní návštěvníci, kteří svými neodbornými průzkumy ohrožují na životě nejen sebe, ale také někdy i velmi vzácné druhy netopýřů. Toto se týká především oblasti Pulčinských skal a lokality Kopce u Čertových skal.“

Je váš zájem soustředěn pouze na oblast Moravskoslezských Beskyd?

„Již několik let podnikáme expedice do Slovenského krasu, kde se zaměřujeme na hloubkové lezení, tj. speleoalpinismus. Dosáhli jsme dna jedné z nehlubších propastí bývalé republiky Kančí (-127 m). Letos na jaře jsme uskutečnili sestup do Almási-Zsomboly (-103 m), což je propast v maďarské části této krasové oblasti. V srpnu jsme



navázali kontakt se speleologickým klubem Emila Racovity z města Cluj-Napoca v Rumunsku. Část našich členů se zúčastnila sestupu do unikátní jediné známé sopečné propasti na světě Thríhnúkaígur v Islandu.“

Tedy činnost na první pohled velmi bohatá. Jak naráží na finanční možnosti vašich členů?

„Patrně žádná aktivita tohoto typu se neobejde bez jistých finančních obětí. Zápasíme s nedostatkem materiálového vybavení, někdy jsme nuceni až k improvizaci a určité vynalézavosti při uzpůsobování hornického a jiného vybavení pro speleovýzkum. Avšak asi bych se nebál říci, že se tady otevírá prostor pro sponzory, neboť naše aktivity lze zaznamenat po celé republice a i na dalších místech Evropy. Z expedic pořizujeme reportážní videofilmy, fotografie a další propagační materiál.“

Jaká síla žene lidi k tomu, aby trávili svůj volný čas v podzemí, v nepohodlí a jistě i v nebezpečí?

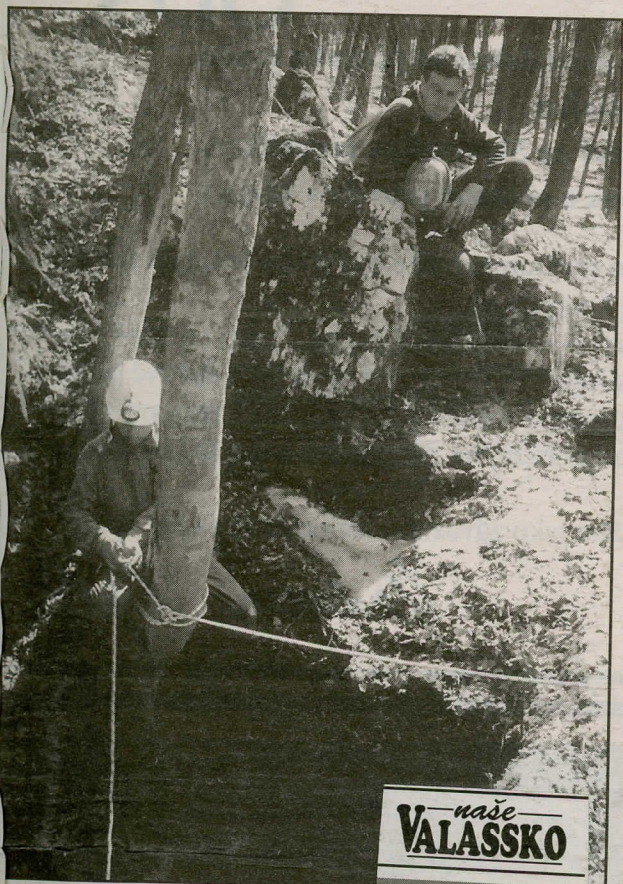
„Odpovědí na tuto otázku by mohlo být hned několik. Vrcholným zážitkem pro jeskyňáře je vždy objev. Svou roli hraje jistě i romantická duše, chuť překonat sama sebe, zažít chvíli „příjemného strachu“: každá jeskyně či propast má svou osobitou atmosféru, svého bůžka.

V hloubkách nad sto metrů se navíc někdy stává, že i zkušený speleolog je nečekaně zaskočen pocitem zvláštní

úzkosti. Cesta vzhůru po se pak sestupu horolezce bezpečí základního tábora úpatí hory.“

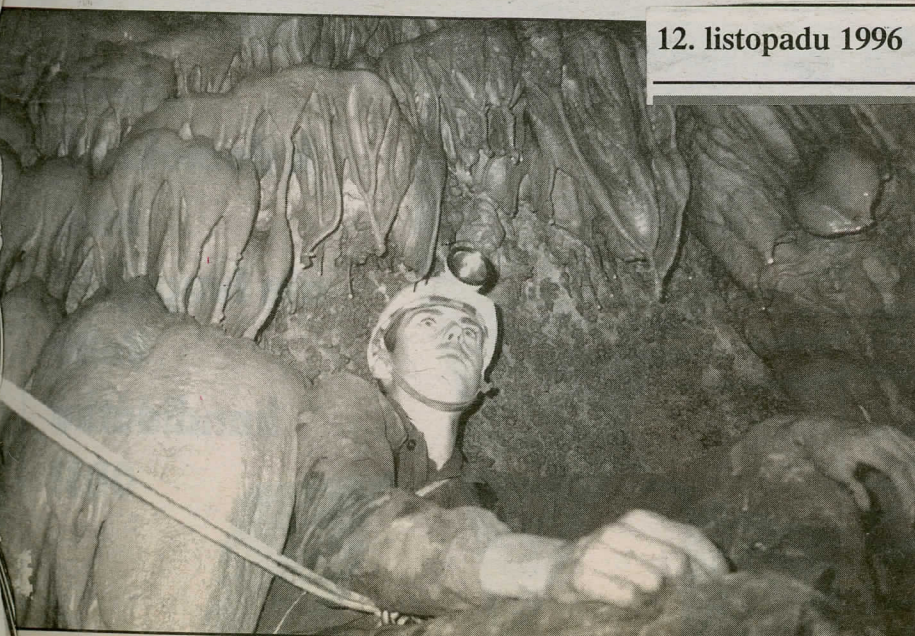
Mohl byste na závěr prozradit něco z plánů do budoucna?

„Odměnou za běžnou činnost by nyní na podzim měl sestup do 250 metrů hluboko do systému propastí Vsembüki, příští rok se chystáme do druhé nejdelší jeskyně na světě - Optimistické



naše
VALASSKO

12. listopadu 1996



vy do podzemí

**Y, ČTYŘICET MILIONŮ
NINY, V NICHŽ MOHOU
E O TOM, CO SE SKRÝ-
SVĚTĚ CHODEB, DOMŮ
É LIDI K TOMU, ABY
/ PODZEMÍ, OBKLOPE-
ASOU?**

k nim přilehlé Javorníky jsou evropsky významným pseudokrasovým terénem, ve kterém se nachází velké množství puklinových jeskyní, známých například již od poloviny osmnáctého století jako Radhošské důry. Naše skupina, která organizačně spadá pod ZO-ČSS Orcus Bohumín, v těchto lokalitách provádí mapovací a dokumentární práce, podílíme se na zjišťování statiky a na otvirkových pracích. S ČÚOP v Brně a s RŽP OÚ ve Vsetíně spolupracujeme na mapování zimních sídlišť netopýřů. Tady nám situaci ztěžují náhodní návštěvníci, kteří svými neodbornými průzkumy ohrožují na životě nejen sebe, ale také někdy i velmi vzácné druhy netopýřů. Toto se týká především oblasti Pulčínských skal a lokality Kopce u Čertových skal.“

Je váš zájem soustředěn pouze na oblast Moravskoslezských Beskyd?

„Již několik let podnikáme expedice do Slovenského krasu, kde se zaměřujeme na hlubkové lezení, tj. speleoalpinismus. Dosáhli jsme dna jedné z nehlubších propastí bývalé republiky Kančí (-127 m). Letos na jaře jsme uskutečnili sestup do Almási-Zsomboly (-103 m), což je propast v maďarské části této krásové oblasti. V srpnu jsme



navázali kontakt se speleologickým klubem Emila Racovity z města Cluj-Napoca v Rumunsku. Část našich členů se zúčastnila sestupu do unikátní jediné známé sopečné propasti na světě Thrihnúkkagigur v Islandu.“

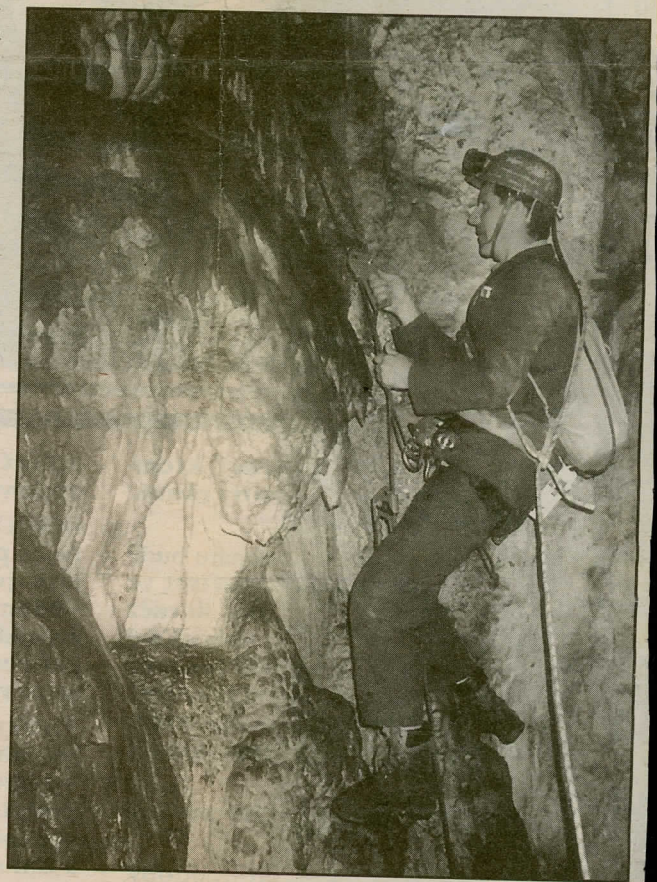
Tedy činnost na první pohled velmi bohatá. Jak naráží na finanční možnosti vašich členů?

„Patrně žádná aktivita tohoto typu se neobejde bez jistých finančních obětí. Zápasíme s nedostatkem materiálového vybavení, někdy jsme nuceni až k improvizaci a určité vynalézavosti při uzpůsobování hornického a jiného vybavení pro speleovýzkum. Avšak asi bych se nebál říci, že se tady otevírá prostor pro sponzory, neboť naše aktivity lze označovat po celé republice a i na dalších místech Evropy. Z expedic pořizujeme reportážní videofilmy, fotografie a další propagační materiál.“

Jaká síla žene lidi k tomu, aby trávili svůj volný čas v podzemí, v nepohodlí a jistě i v nebezpečí?

„Odpovědí na tuto otázku by mohlo být hned několik. Vrcholným zážitkem pro jeskyňáře je vždy objev. Svou roli hraje jistě i romantická duše, chuť překonat sama sebe, zažít chvíli „příjemného strachu“: každá jeskyně či propast má svou osobitou atmosféru, svého bůžka.

V hloubkách nad sto metrů se navíc někdy stává, že i zkušený speleolog je nečekaně zaskočen pocitem zvláštní



úzkosti. Cesta vzhůru podobá se pak sestupu horolezce do bezpečí základního tábora na úpatí hory.“

Mohl byste na závěr prozradit něco z plánů do budoucna?

„Odměnou za běžnou činnost by nyní na podzim měl být sestup do 250 metrů hlubokého systému propasti Vecsembüki, příští rok se chystáme do druhé nejdelší jeskyně na světě - Optimistické na

Ukrajíně - dlouhé 150 kilometrů. Chtěl bych ještě proprosit všechny, kteří vědí o dosud neobjevených či neprozkoumaných podzemních objektech - jedná se o staré štoly, sklepení, přírodní jeskyně - nebo popřípadě mají zájem o naši činnost, ať se nám ozvou na kontaktní adresu: Zdeněk Kubík, Sychrov 88, 755 01 Vsetín, tel.: 0657/81009.“

12. listopadu 1996