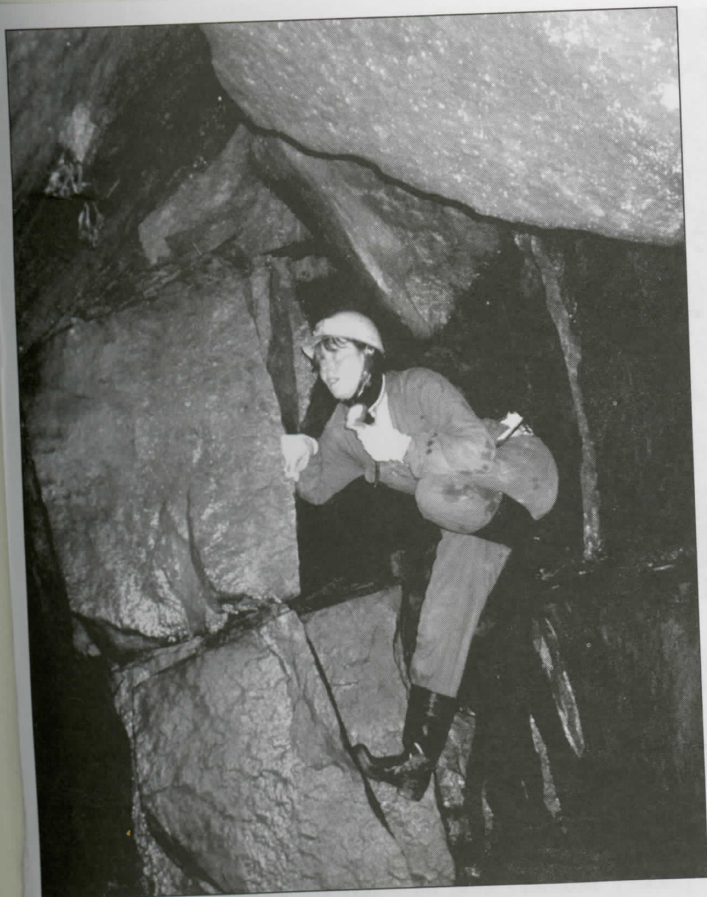


U CYRILKY

6.1.

Petr, Michal a Kuba vyrazili na další odpočet terčových měřidel do Cyrilky. Na Zustevedách se k nim přidává Dušan. Na parkovišti před autem Lyžarů se převlékáme a mizíme v Cyrilce. S potěšením zjišťujeme že měřidla jsou celá a tak zachráníme vanku. Mezitím Petr vyzvěděl ve které hospodě je místo a tak tam mizíme na čaj a polévku. Vanku je krásně - a tak raději pustěny opouštíme.



Kontroly zimovišť netopýrů

Mezi celoevropsky přísně chráněné druhy savců patří i netopýři, kterých u nás žije 23 druhů. Protože patří mezi hybernanty (druh živočicha přežívající zimu ve spánku - pozn. red.), zimují v tomto období převážně v nejrůznějších podzemních útvarech. Jeskyně, staré štoly, opuštěná důlní díla jsou pro ně nejvýhodnějšími zimními úkryty. Výzkumem zimujících netopýrů, jejich sledováním a ochranou v našem kraji se již 25 let zabývají členové České speleologické společnosti ORCUS z Bohumína. Dnes sledují více jak 40 zimovišť v jeskyních Moravskoslezských Beskyd a ve starých dolech po těžbě břidlice a zlatonosných rud v Oderských vrších a Jeseníkách.

Během dlouholetých sledování se jim podařilo objevit podzemní lokality, kde zimuje víc jak 1 000 netopýrů a které dnes patří k největším v naší republice a střední Evropě.

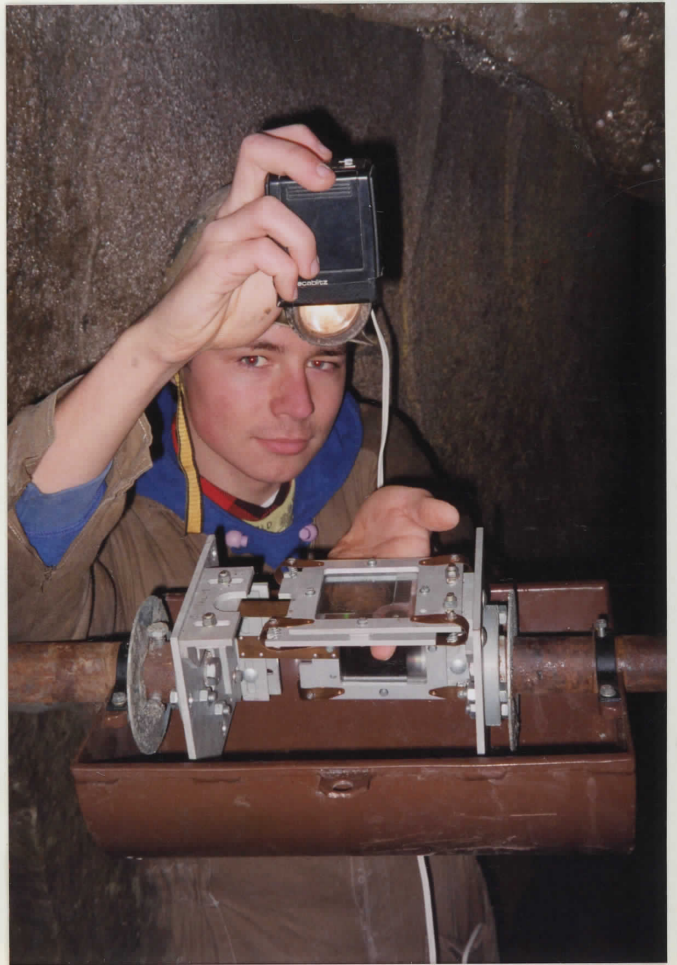
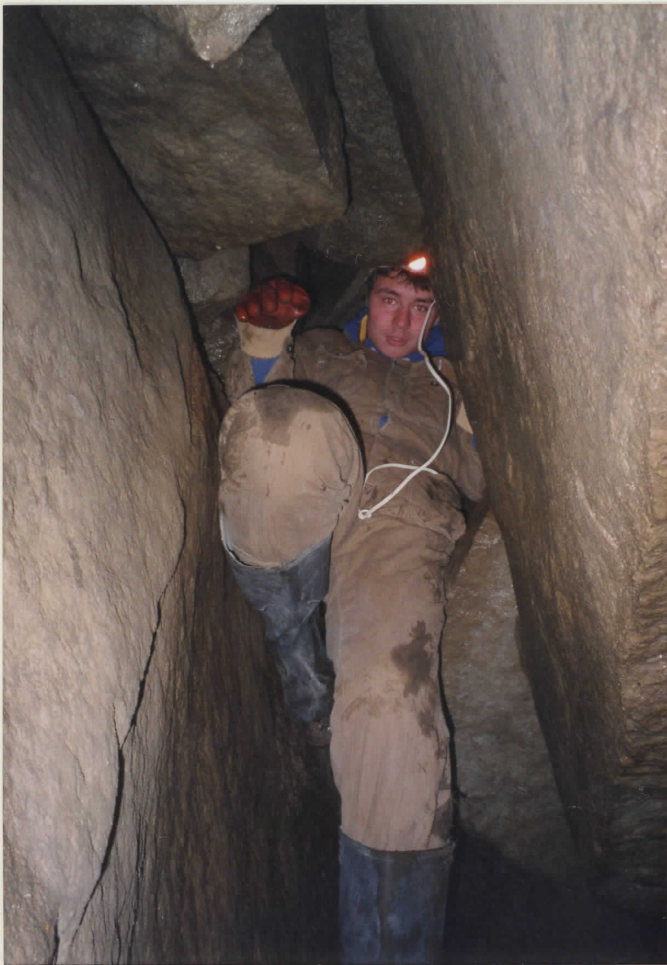
Právě v tomto období mají bohumínští speleologové nejvíce práce, neboť většina kontrol musí proběhnout v zimním období, než začnou na počátku jara netopýři svá zimoviště opouštět. Letošní sledování však zatím ukazují, že stavy zimujících netopýrů jsou nižší než v minulých letech. Příčinou je zřejmě velmi teplý nástup i průběh zimy a tak mnozí netopýři využívají k přezimování různé staré budovy, dutiny ve stromech apod. Bohužel, na některých lokalitách bylo zaznamenáno i negativní působení člověka, když některé ze starých štol a dolů slouží k nocování trampů, kteří zde rozdělávají ohně a zimující netopýry tak mohou nejen vyhnat, ale také zahubit.

Letošní kontroly opět ukázaly, že nejvíce zastoupeným druhem na těchto zimovištích je netopýr černý který zde vytváří několikasetkusové kolonie. Velmi hojným je náš největší netopýr - netopýr velký. Na základě výsledků sledování těchto hybernantů byli již čtyři lokality vyhlášeny za chráněné přírodní objekty a v současnosti bohumínští speleologové připravují k tomuto vyhlášení další z opuštěných štol a jeskyní.

Josef WAGNER



92



TŘI DOLY NAJEDNOU - 13.1.17

Mělonas byl na dvě auta - ale jako již mnohokrát
matonec jede směrem Čermná, Pepa, Michal Arnošta novácká
Dusan. První byl vodní důl Čermná. Sjíždíme dolů
k Budisovce zasněženými cestami jako na lyžích Bereme
člen a "verajk" a aše spouštíme propasti k hladině jezera.
Michal s chromou rukou nasedá do člunu projíždí odem
Moc netopýřů ta není atak opět vystupujeme na porcel.
Člen táhne me k autu posněku před očima mě nečká papírek
běžkařů, kteří sedomňvali, i zas, očekáváme rychlejší sněhu.
Proto člen přivazujeme k autu - aby nám "neuplaval" a míříme do
dolů Potlachovka. Fotíme vstupní svažnou chodbu kde
všom spadlo mnoho kubíků kamenů ze stropu a sestupujeme
k jezeru. Ještě jsme nic neupili - a Arnošt už chytl balanc
a napřed on a po něm přelba mířili do vody. Naděsti
nadně jezera stončíta jenom přelba. Tady je už neto-
pyřů více - potěšila nás kolonie barbastel nad jezerem
Prohlédneme celý důl a opět míříme zasluncem na porcel
Balíme nás do auta - a kys směr St. Oldřůvky. Po zasněžených cestách
Pepa hrne smík spjelerem passata a málem v lese srdci
běžkaře. Doražíme k Wood Boyse a málem jsme v lese nenašli
vrata, které jsme si tu schovali na podzim. Chvilí sekáme led a
chvilí beton a konečně se nám dají vrata vsadit a my můžeme
dovnitř. I tu je kolonie netopýřů početná! A to šas těš
Dřevo je ta ochrana k něčemu dobrá. Sgurmakama perýma odly
končíme pratu ve Wood Boyse a můžeme na zasloužený oběd
spivem do myslivny.

ČERMNÁ POTLACHOVY





ZAVODNENÝ



WOOD BOYS



ČERNAJŠÍ POTRACHOVÝ



JEŠTĚ V ODERSKÝCH VRŠÍCH

18.1

Zimní sezona v plném proudu a tak v pátek opět vyrazíme do dolů. Tentokrát Michal, Pěta, Adam a Martin. Prvně jedeme Staré Těchanovice. Nejdříve tozkouší Pěta dojet lesní cestou až k dole. Jenže cesta je jak "sklenka" a Pětova Felicie malinko skončila vlese - a tak raději vyrazíme pěšky. Kontrola probíhá normálně a když Pěta stále hledá vrápence, neboť to je jediný netopýr, kterého

Úterý 6. února 2001

SVOBODA

MÍSTNÍ ZPRAVODAJSTVÍ

Bohumínští speleologové kontrolují zimoviště chráněného živočicha

V letošním roce část netopýrů přežívá horší počasí „venku“

JOSEF WAGNER

BOHUMÍN. Mezi celoevropsky přísně chráněné druhy savců patří i netopýři, kterých u nás žije třináct druhů.

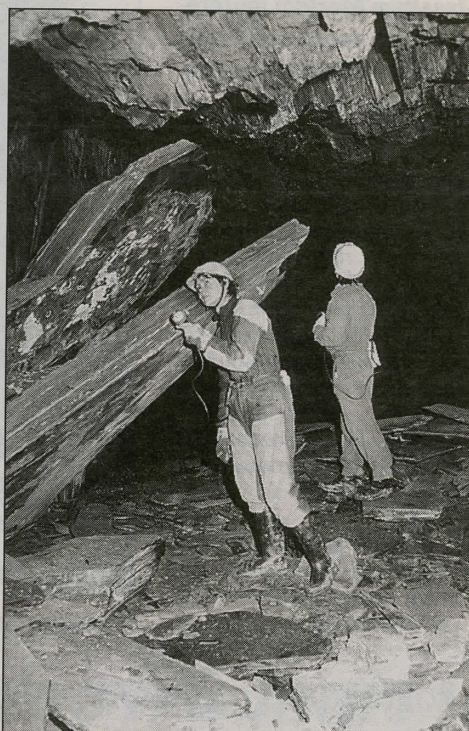
Protože patří mezi hibernanty, zimují v tomto období převážně v nejrůznějších podzemních úkrytech. Jeskyně, staré štoly opuštěná důlní díla jsou pro ně nejvýhodnějšími zimními úkryty. Výzkumem zimujících netopýrů, jejich sledováním a ochranou v našem kraji se již 25 let zabývají členové České speleologické společnosti ORCUS z Bohumína. Dnes sledují více než čtyřicet zimovišť v jeskyních Moravskoslezských Beskyd a ve starých dolech po těžbě břidlice a zlatonosných rud v Oderských vrších a Jeseníkách.

Během dlouholetých sledování se bohumínským jeskyňářům podařilo objevit podzemní lokality kde zimuje více než tisíc netopýrů a které dnes patří k největším v naší republice a střední Evropě.

Právě v tomto období mají bohumínští speleologové nejvíce práce, neboť většina kontrol musí proběhnout v zimním období, než začnou na počátku jara netopýři svá zimoviště opouštět. Letošní



Kontroly netopýrů v polozatopených štolách po těžbě rud v Jeseníkách nejsou jednoduché.



V zimovišti netopýrů v opuštěných břidlicových dolech v Oderských vrších. Foto: autor

sledování zatím však ukazují, že stavy zimujících netopýrů jsou nižší než v minulých letech. Příčinou je zřejmě velmi teplý nástup i průběh zimy a tak mnozí netopýři využívají k přezimování různé staré budovy dutiny ve stromech a podobně. Bohužel na některých lokalitách bylo zaznamenáno i negativní působení

člověka, když některé ze starých štol a dolů slouží k nocování trampů, kteří zde rozdělávají ohně a zimující netopýři tak mohou nejen vyhnat, ale také zahubit.

Letošní kontroly opět ukázaly, že nejvíce zastoupeným druhem na těchto zimovištích je netopýr černý, který zde vytváří několikasetkusové kolonie. Velmi hojným je i náš největší netopýr – netopýr velký. Na základě výsledků sledování těchto hibernantů byly již čtyři lokality vyhlášeny za chráněné přírodní objekty a v současnosti bohumínští speleologové připravují k tomuto vyhlášení další z opuštěných štol a jeskyní.

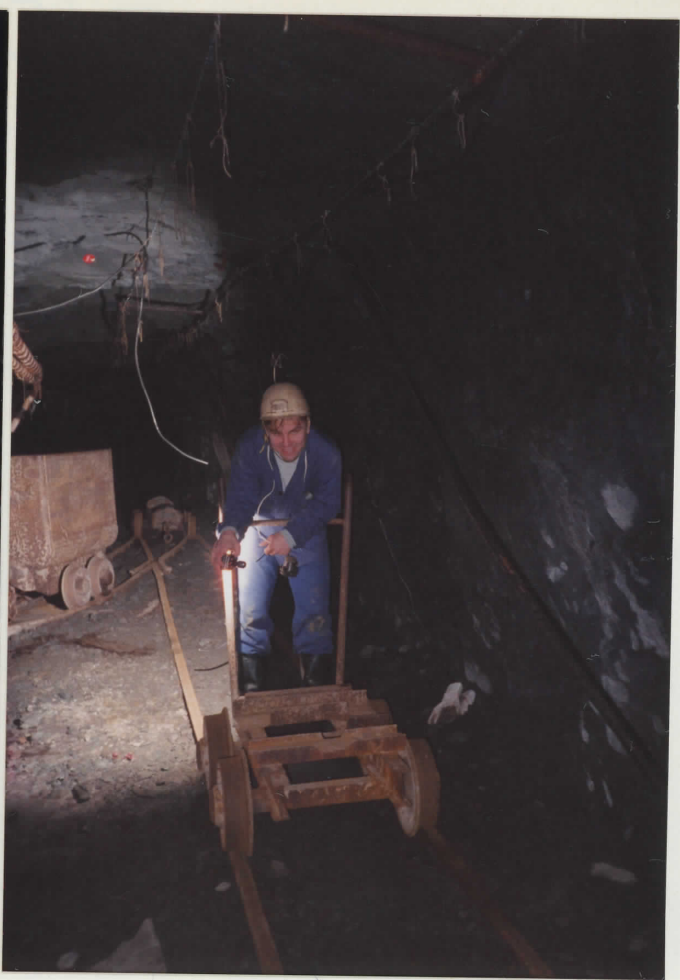
nně
stale
nad
en

ichal
r
e

eplo

počítává spele-

podle Wagner-
nejvíce zastou-
zimovištích je
ěkterých loka-
tohoto druhu
tvrdí Wagner.
nojně na sever-
i náš největší



У ИЕРТИНЪ

... КОГДА АДАМ УПЛАВАЛ ЗДОЛУ...



...



A DALŠÍ KONTROLY

25.1
32

Netradičně ve čtvrtek v nezvyklém mrazivém počasí vyrazí s měrem St. Odrůvka, Pepa, Amos, Michal a Badyš. Mchaa mrkolem nás provází celou cestou a všude kolem Jedině Badyš je spokojený, když se může vyřadit ve zbytečném sněhu. Vjezdí ve kontroly dle Willibald II. Moc jich tu není - atak míříme do Willibald I - atam není amkus. Takto ještě zkoušíme v nejvyšší stěle dole Willibald III - ale am tam nic není. Atak abychom měli alespoň nějakou radost - Badyš se nám vyřadil a k tomu pryč aby nabral aroma na cestu zpět.

32

V ŽESNÍKÁCH POD DOHLEDEM POLICIE

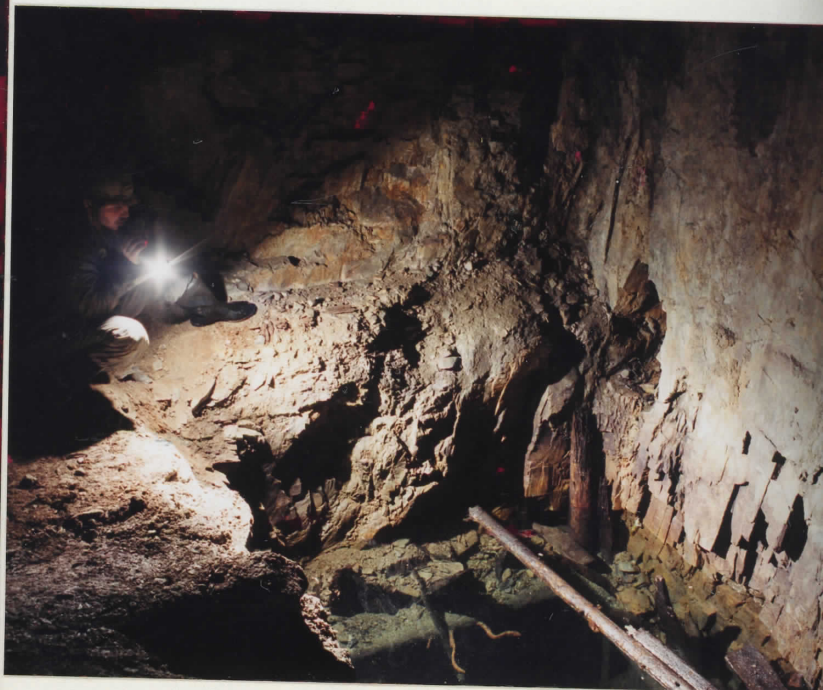
Je sobota a my - tedy Michal, Pepa, Pepe a Pěta míří na Zlaté Hory. Prům divka vyskakuje za autem u dolní Měděný a Pepa s Pětou míří nahoru k Marii Pomocné III. Parkujeme u kostela a po kolena v sněhu se brodíme k dole. K překvapení zjistujeme, že dole, pínky jsou oploceny pěkně dlouhými, dráhy a zbytečnými ploty. kontroly dle Marie Pomocné a zpět v autě máme už na mobilech několik ukazů, že Michal udělá čehá u hospody ve Zlatých Horách. Také ano. Pod tabulí "GAMBIVUS" zolděky rázi balno na menderkách Michala a Pěti. Doufáme, že asi nepustili atak stepyji před hospodou. Obamakedáme do auta a míříme na Dejvitz. Za Zlatými Horami míjíme policejní auto, které si nás divně prohlíží. Ataké za chvíli nás dohání a modré majáky na střeše jsou jasné znamení STOP. Policajt si bere čepice a obkličuje naše auto. "Kdoč vaše dokumenty a posádka takd," praví a oolpita si koet. Tak nás asi půl hodiny lustruje, zadržuje Pětu že nemá brýle - a praví že nás musel zastavit, neboť nás kdosi nahlasil, že ležeme do dolu. Chvilku to trvalo, než pochopil co tam děláme - a jedeme dál na Dejvitz. Opět do mokřák mokrak a vyřadíme helioktym sněhem k dolům. Prům'doa nacházíme stejně rychle ale třetí zmizel. Popás ve sněhu protáží me zdvoje a smrtky marně. Zmrcem a mokrít míříme zpět do auta - a raději netam do tepla hospody.



VSTUP DO # "WILIBALD II" V



WILIBALD II



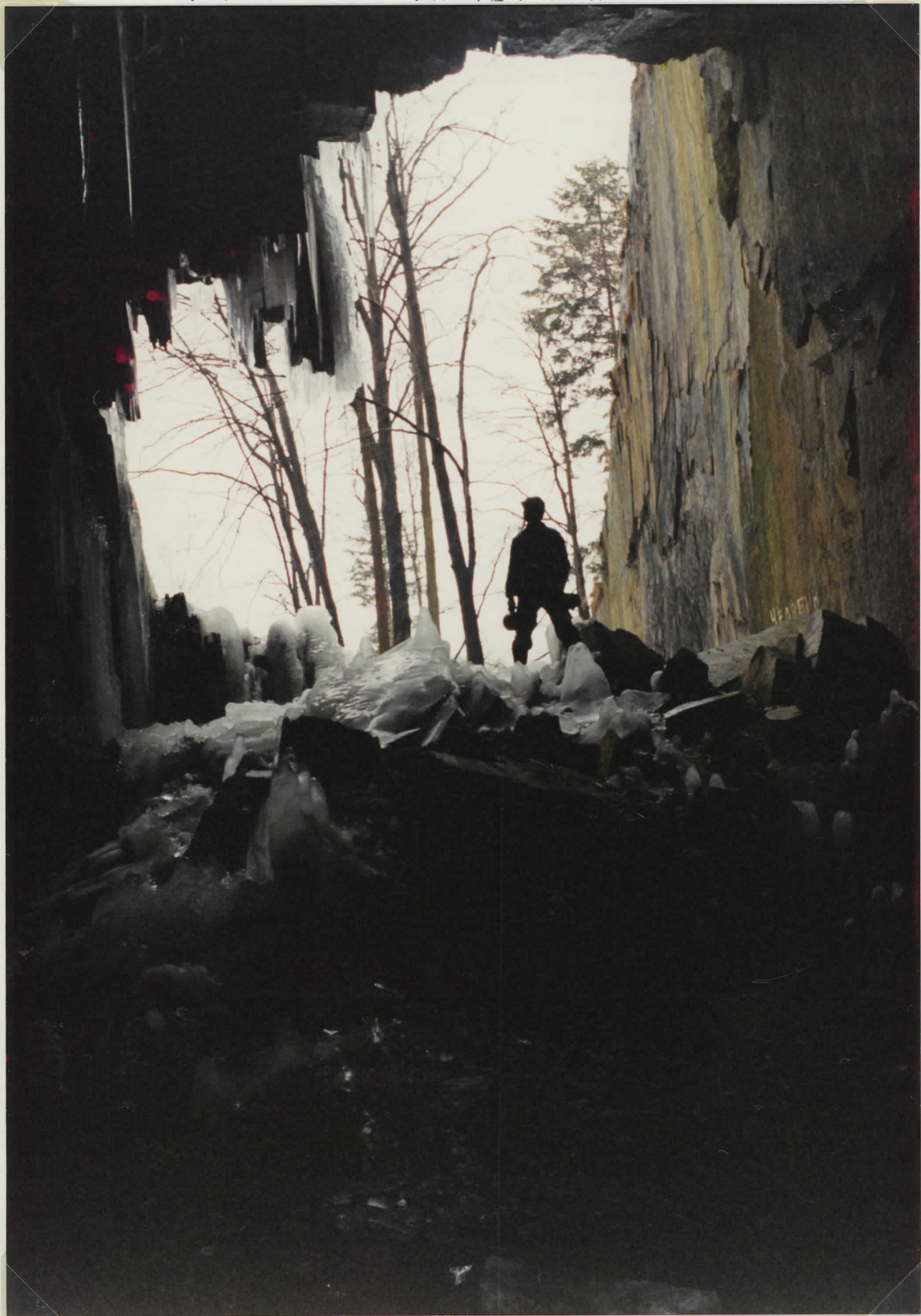
VÝROČNÍ VEŠELICE

ANEŽ VÝROČNÍ SCHŮZE OREMSU

Jako již tradičně v restauraci Ta'go semd's sjelo požehnaně Chyběli jen ti co oapadli nebo byli zdaleka Jako vždy začneme gulášem a pivem Pak seznovinkam z ůss vykáčava' Pepa a Jana spouští vymáham' příspěvků. Druhé kolo začíná Pepa neboť zapřam' má' padesátku' a dvě lahva skotské to potvrzuj! Pak nás serio diapositivů vrací naloňskou vypravu do Emno Bojir Chasaru a hned potom Pepa ukazuje na diálkách všechny naše pistovcové skedly A po kuletuře opět vzkřu naradovanky piva.



VSTUP # " WILLIBALD III



NA NEJVĚTŠÍ ZIMOVISŤE

14-15.2

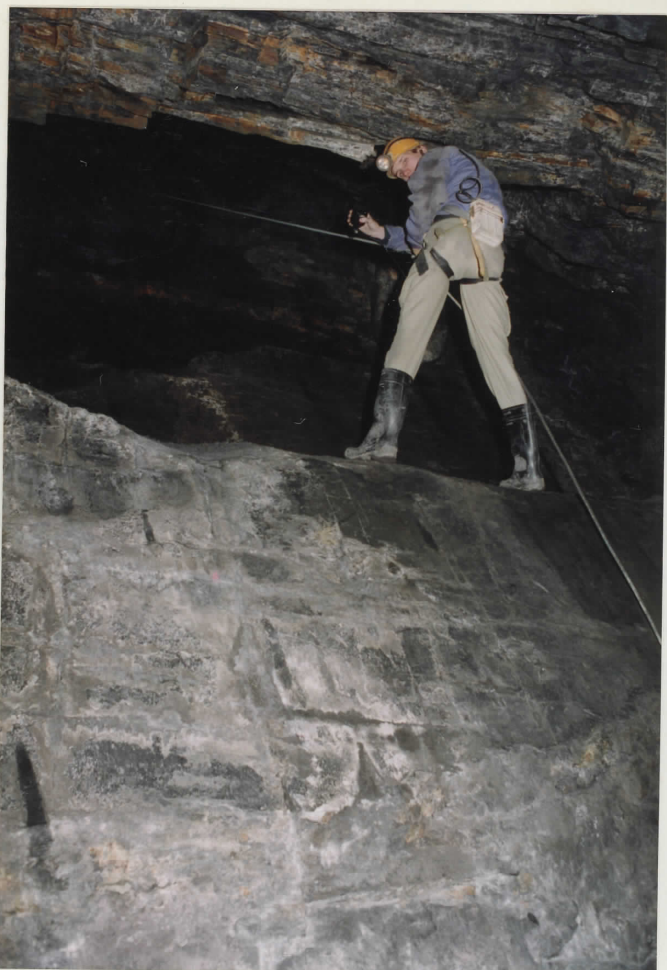
Před námi je černoš a za lužnou Adam vyrazí Pepa, Pepa, Adam, Pepa a Martina, zavolanem druheho vozu Michal a novie Dušan
Promiel je združna'. Postupne vsichni mzi me vstupni sahtou a vnetoicka skupindch kontrolyjeme I a II pato Pro Dušana to byle křestoknem nehot tatorou vertikaleu sestupoval poprud a noky samu třepaly jeste na dalšim patře

Sgledu mena III pato a začina rutinová kontrola Barbastele jsou na svých místech ukolomilek vespordch i v hroznach snad jejich nejvice za vsechna leta sledovani Mnchojei Severniku. Vsechno vsudy vie jak 1400 Zatimco Pepa, Michal a Adam vylézaji ven dohnim vstupem přes rodu (a průlez van si museji prokopat smetím) Pepe simkady má se nusi trápit po lanech A la itak to se zvladame velmi rychle a tak jeste za sréteu mřime do našeho hotelu "Holubice", Ubytovavame se a kneddo hospody na pivo a gulčs. Jeste ze nás v osum večer vyhodili, že pry zaviraji, jinak by jim došlo asi pro

15.2 Dano vsechny Pepa vyharuje a vyrazime na dva doly Za lužnou II tam sedesatimetrovi sahtou sgledějí Michal Pepa a Martina a na černoš, kam mřít Pepa, Adam a Dušan. Tamto ovšem nebylo vůbec jednoduché Nejdříve jsme zjistili, že nđm někdo zamke naš vlastní dŭil A tak nastoupila varianta silenci Lano jsme uvidzali za kousek kulatiny zaráženy do za'kladky, (no vice predmři snad am porušit rešto) a slaňoval se přes petnou hranu No nastěši dřevěný kŭl vydržel - zatim sgleddoli a aby smŭly nebylo mđlo vyplivla i baterka na reflektoru a tak kontrola vyšních prostor byla moc složitá Vstup na kŭru se opět obešel bez katastrofy (dřevěný kŭl vydržel) A tak vylézame zdraot van

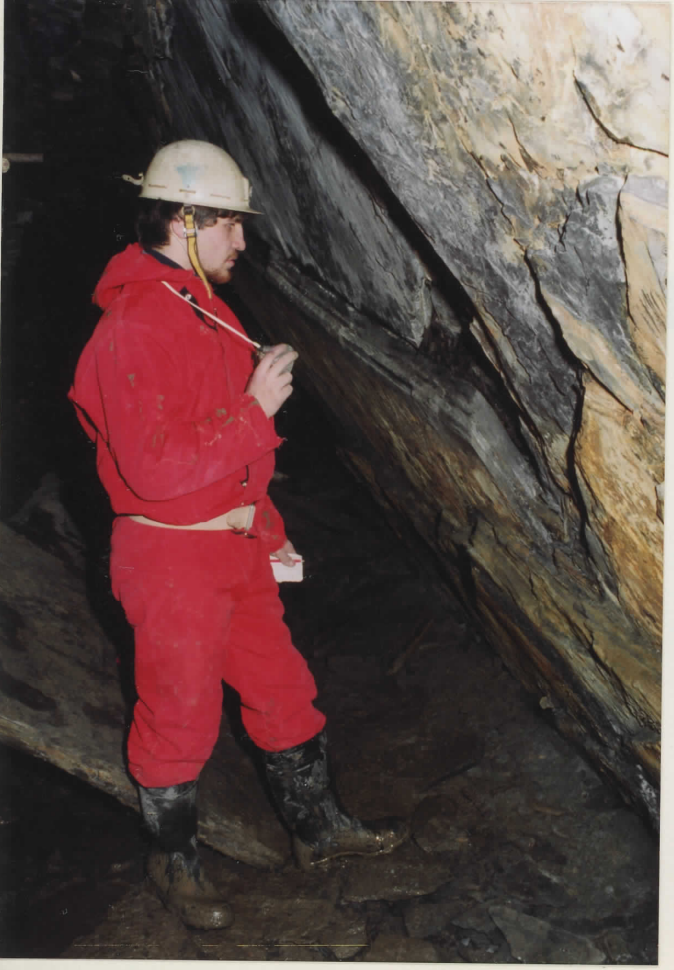


SESTUP DO ZAHUŽNÉ



NA DNO III PATRA

TAM VE SPÁŘE ZIMUJE NĚKOLIK SET BARBA STEL





FOTOREPORTAŽI Z PĚT
K AKCI V CYRILCE
9-10-12 2000
KTERÁ POKRÁČOVALA
NA CHATĚ NA ČABU



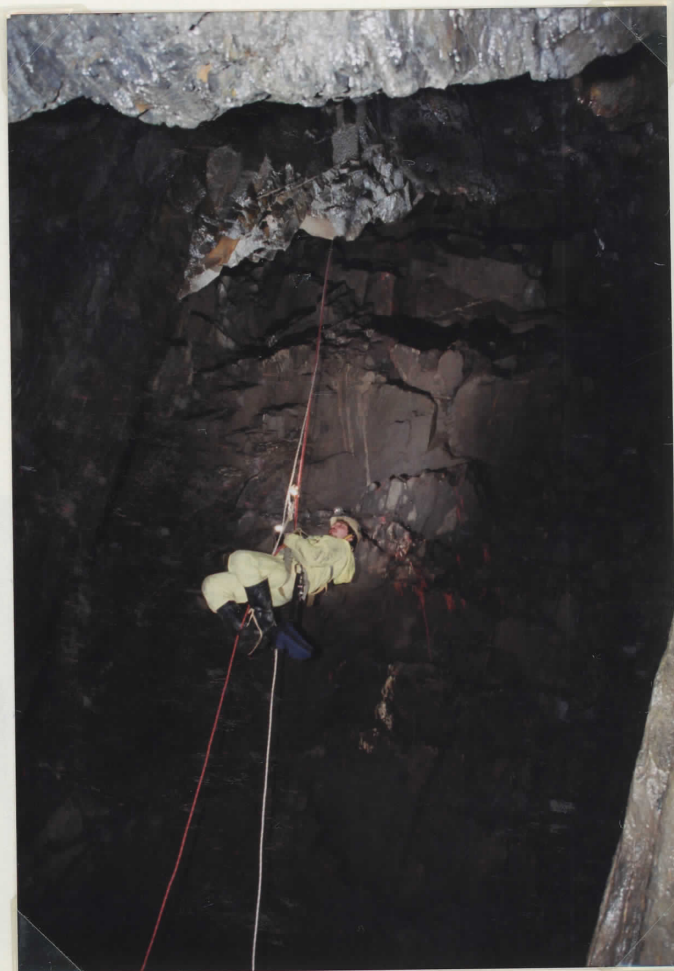
A pak zjistili žema' Jana narozeniny





MICHALOVA GRUPA NAD VSTUPEM DO ZALUŽNÉ II

VEVSTUPNÍ ŠACHTĚ # ZALUŽNÉ II



DO KNĚHYNĚ

113

Ližminuly týden nám přival nového sněhu zabránil vyrazit na Kněhyni. Ale už to nemůžeme oddalovat - je teplo a netopyři by mohli vylétnout. A tak Pepa, Pěta, Michal s Badysem vyrazili za deště a mrazy na běžkách mokrym sněhem vzhůru na Kněhyni. Z druhé strany tam bez běžek směřuje Pavel s Dušanem. Oni dvě a půl hodiny a my dvě hodiny se probijeme sněhem a deštěm ke vstupu. Z deště do vody - rebot v podzemí pěkně valí voda tak si připadáme v podzemí Kněhyně. Na šest jedním odměnou poměrně slušný počet kůbernanů. Drápek tu máme 105 a opět převažují netopyři velcí. Čím klouběji tím více kolem nás teče voda. O to více obdivujeme netopyři že vědí kam se mají přesít aby namích moc nekapalo.

Spočteno a opět do deště Pavel s Dušanem se opět sněhem brodila Pustevny aby vlyřilec odčetli hodnoty na krčových měřidlech a tři "běžkaři" začali mají silný sjezd dolů. Chřtili sněhem, chřtili blátem, chřtili po kamenech - kupodivu všichni to přežili ve zdraví. Badyš - ale ten bez běžek byl nejzraněnější.

Dom nad ústím velké propasti

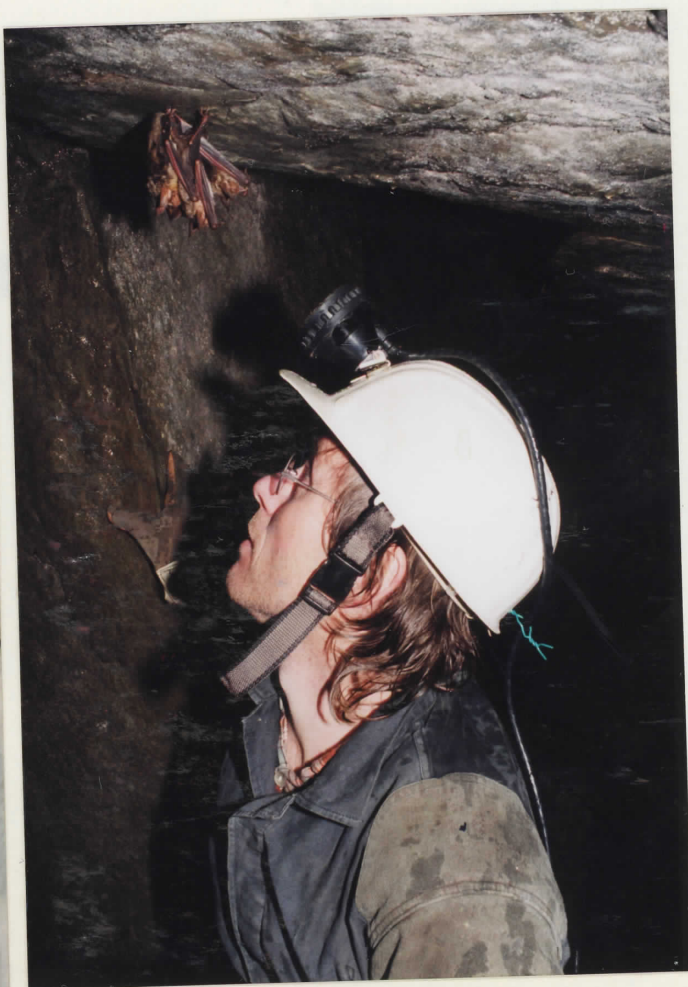




Tak nás uvítala kněžna
Kušťáková propast



Ve vstupním olomě



VÍTĚZSTVÍ V MORAVSKÉM KRASU NA SPELEOFORU

7-8.4

Zase jsme jednou vyrazili do Moravského
krasu - tentokrát prezentovat náš film
o Emine Bojir Chazar Nižný na Speleoforu

Ve pátek v noci 6. dubna a film ještě nemohou Pepa, Marek a Jirka
Společně zjistili že jim nějaká satvence unikly - a tak to ukončujeme
tak jak to máme
Sobota ráno - Pepa, Peta, Pavla a Dušan vyrazili do Ruedie Tam už
jsou účastníci Ivo, Pavla a Lisa i kteří také přivezli příspěvek
- o netopyrech v hraničné propasti. Přednášky a filmy běžt v
plném proudu a naše přicházejí po obědi Ivo sou netopyry všechny
naladily a - Pak přišel film o "Nižném" V jeho příběhu bylo
všude úplně ticho a jak skončil ozval se dlouhý potlesk. Zna m'ndm
hnací gratulovali. Všichni byli nadšení
Večer bylo vyhlášení vítězů. Cena poroty - Orcus, cena diváků Orcus.
Posbírali jsme vše. A mohlo sestant - nebe začal country bal a pivo
bylo skoro zadarmo

Neděle - buďme serúzně - někdo v autě, někdo v hospodě, někdo ve stanu
ale všichni do deště. Dnes jeden exkurze a my míříme do jeskyní
Pitová dolina a spirálka Teda všichni kromě Pepy - ten zamířil do Hol-
štejna za velkým Speleologem Moukou aby zavzpomínali na staré
dobré časy
Jeskyně jsme zvladli a za lijáku míříme opět do Bokumína



KADY' PROŽIVA' VÍTĚZSTVÍ
PO SVĚM

V jeskyních kvetou kamenné květy

BOHUMÍN - Dvanáct speleologů společnosti Orcus z Bohumína na Karvinsku se před časem vrátilo z průzkumu unikátních jeskyní na poloostrově Krym. Objeveny byly před třiceti lety. Po komplexním ohledání v roce 1981, kterého se jako jediná zahraniční expedice účastnil právě Orcus, byl vchod do jeskyně zalit železobetonem.

Pavel Čempěl

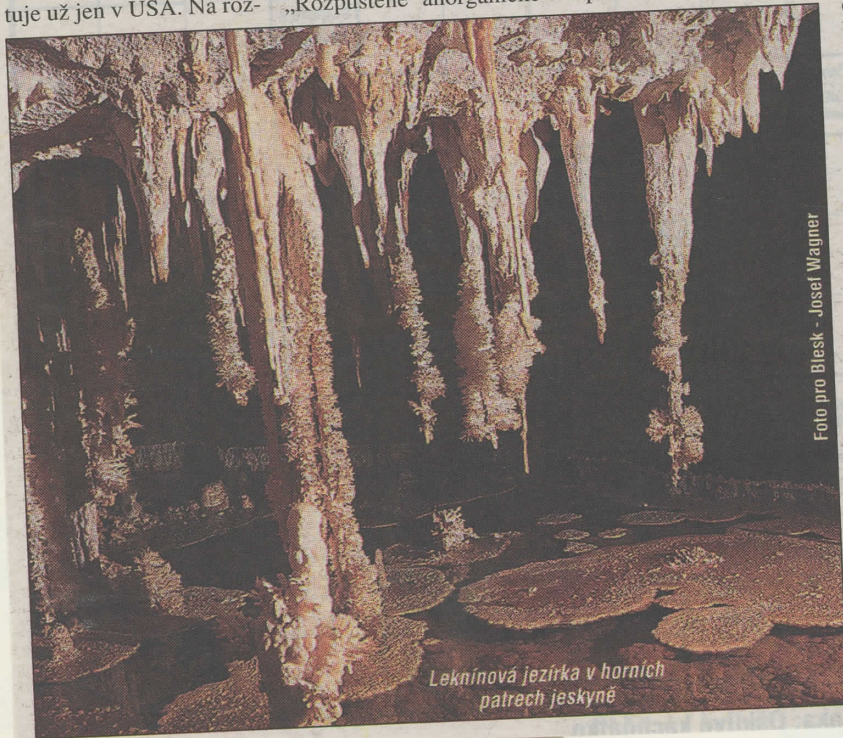
Jeskyně v Krymských horách bedlivě střežili již Sověti. Tento unikátní přírodní útvar se totiž vyskytuje už jen v USA. Na roz-

díl od českých jeskyní jsou zde krápníky posety milióny krystalů argonitu a kalcitu, které se zde usadily v době, když byly jeskyně zaplaveny vodou. „Rozpuštěné anorganické

látky krystalizovaly a vytvořily různobarevná stéb- la a pavučiny. Jsou tak křehké, že mnohdy stačí hlasitý hovor, aby popraskaly,“ říká vedoucí expedice Josef Wagner.

Bohumínští speleologové byli nadšeni krystaly, které jako sníh pokrývaly stropy, stěny i dno jeskyně Emine Bojir Chasar Nižnyj. Systém jejich chodeb je dva kilometry dlouhý. „Drúzy křehkých argonitových krystalů připomínají zasněžené kytice chryzantém nebo rozkvetlé šerfíky. Takové bohatství tvarů a krystalických forem nebylo zatím objeveno v žádné jiné jeskyni,“ dodává Wagner.

Jeskyně bude nyní znovu uzavřena. Možná i na několik desítek let. Svět se může s jejím bohatstvím seznámit jen díky fotografiím a filmům, které zde čeští a ukrajinští jeskynáři pořídili.



Lekninová jezírka v horních patrech jeskyně

Foto pro Blesk - Josef Wagner



Drúzy kalcitových krystalů



Přímě z Píkovky

V PSEUDOKRASU PO CELÉ REPUBLICE

21.4
28.4

21.4 Začínáme až v Choceňu. Tady na okresním úřadě se jako každý rok někde schází komise pro pseudokras ČSS, které ještě stále předseda Pepa (který se marně snaží funkce zbavit). Atak s Arnoštem a Ekem se ke scházení mnoho starých známých, ale i nových - hlavně "pseudospaleoarcheologové" - kteří brzy převažují nad spaleology - marně dobrouse mění a teč cose zabývají výzkumem jeskyní v pseudokrasu ještě méně. Odpoledne trávíme vyjezdkou do místních pseudokrasových teréni - ale dešt nás brzy zahání zpět. Atak večer po ježdění raději vyjždíme domů.

28.4 Už dlouho korespondujeme s panem Kolačkem - reálným znalcem Valašské historie - a jak má'm nacrtnout a objevit nové pseudokrasové lokality. Atak Pepa, Martin a Arnošt vyřáží do Hutiska Solanec nasettám s Kolačkem. Jak jsme předpokládali přichází starý pá'm s berlečkou - ale jak je vidět - velmi agilení. A hlavně upovídaný. Chrlí na nás storku informací o historii této části Valašska. Malom se nedal zastavit. Konkrétně je dostáváme do auta a můžeme vyrazit k první lokalitě Zbojnickým důram. Jak jsme tušili - lokalita kterou znají naši členové ze všeh'na. Vyjždíme proto na Solaně a okolo chaty čarťák počevané znače lesní cestou pokračujeme asi 3 km ke svahu pokrytému balvanovitým polem. Tamto někde jsou jeskyně pravi pan Kolaček - a opravdu jich tam několik sutového typu ale malých nacházíme. A jedeme dál - na malý kopec nad Hutiskem. Je tu síce skalnatý svah ale po jeskyních ani památky. Atak naše cesta radena Kolačkem pokračuje na protáhlý hřeban jižně nad Bačvou. Atak putujeme hřebanem několik kilometrů až ke toené skalnaté stěně (která snad kdysi byla lomem) kde nacházíme několik velmi malých puklinovitých a vrstevních jeskyní. A to bylo vše. Atak přijímáme pozvání pana Kolačka nakdnu do jeho domku. Počasí se opět zkaží lo atak miříme opět do Bolumína.

Exkurze
úololím
Orlica





pan Kolaček znalec
Beskyd



V tomto svahu jsou prý
Zbojnická' jaskyně



a vstup do jedné
z nich..



..sam, asi do toho
máš mr Kolaček za sebou..

ZAČÍNÁME ZÁCHRANU

29.4

Začíná naša letošní největší akce - záchrana dolu Zálužná před jeho zanesením odpadky. Akce kterou podporuje Okresní úřad Opava i Grant Ministerstva životního prostředí ČR. Atak Pepa, Arnošt, Martin, Kuba, Dušan s kolegy začínají čistit vstupní šachtu od tun odpadků. Základ úspěchu je vymyslet metodu jak odpadky tahat na povrch. Atak je vymyslel. Systém kladek nalanach radoucích nad šachtou nám nakonec umožňuje celkem snadno vytahovat vaky s odpadky. Atak zatímco Martin a Kuba folejí vaky nadně šachty Dušan a Pepa naplní vaky odpadky na terase podotrajem ušit šachty a Arnošt se synorem Dušana vsetahají ven. Prvních deset vaků s odpadky je venku a Pepa ještě zaměřuje zamřizování vstupu. Úkol pro dnes byl splněn a tak můžeme skončit - pokračování za týden.

5.5 Vyrazíme opět do Zálužné. Dnes Pepa, Arnošt a Jara s jediným cílem - zabezpečit vlečku na odpadky. Proto navštívíme statek v Moravci a zachvíli ztratíme mřížku na Zálužnou.

6.5 Dnes nás míří do Zálužné více Arnošt, Michal, Dušan, Pepa, Jana, Děta, Adam. A začíná fuška. Tahání odpadků ze vstupní šachty. Negativně se dole spouští Michal, Kuba a Adam aby naplnovali vaky a zbytek aby je tahali ven. Vymyslíme zejména namáhavou metodu a pak už to jde jako u profíků. Vlečka se pomalu pění a po ohřevě dokáží kastridolím adu pod zemí sestoupit Pepa, Děta a Dušan. Opoledne to na dně šachty vypadá jako včeršně porýte' zakrádce. Odpadky zmrzly a jetu jen klín, patva břídelice. Největší kusy mrazí mrazí nečtyřl' bagler, kamna, čistič ať uskladnujeme ve stepěchodbě, kterou v příštích dnech zazlíme. Večer zůstávají nad šachtou Michal, Arnošt a Dušan, zatímco ostatní musejí do práce.



Jana kdysi takhle vytel - je vždy vrdě



Tak copak máme zase ti dale upekle nadělili ..



Po žebříku až do Austrálie

V MEČOVĚ MĚNÍME LOM A V ČERTÁKU OBJEVUJEME NOVÉ ČÁSTI

12-13.5
20.5

na evičnou sláňovací stěnu - tak jak si topřáhl majitel školy pro ochranu osob a majetku. Peťa, Michal, Kuba, Jina a Luděk se svou ženou vyraží do starého, rozrušeného lomu v Mačově - aby se pokusili očistit od balvanů a such alespoň dvě cesty nastáňováním. Atak dolů padají stokilové balvany i kuby sutě, stromy a keře. No výhled je velmi provizorní a nijak bezpečný. Určite to nenahradí Krušberk a Čermná.

No a co večer - personál chaty kdejsme ubytováním něco slaví utáboráku a tak se připojujeme.

Nadále 13.5 - dokončujeme prou v lomu a pak vyražíme na procházku směr Čertův mlýn. Po obědě předáváme cesty v lomu proměnu kurzu "policojtu" - a můžeme domů.

20.5 Když byl Pavel Cholewik vziměn na kontrole netopyřů v Čertově díře obzrel přílezy do nezákych nových - neznámých částí. Atak jsme dnes vyrazili majejich přírkum a dokumentaci. Pavel, Michal, Peťa a Kuba. Čerták nacházíme ležce a zachránili jsme uvnitř. Čerták je stále nejnebezpečnější jeskyňou Beskyd. Poznáváme to za chvilu - když ohled nás se sype volně sut a občas yede volný balvan. Několik starých přílez se nám nanes zdají být mnohem užší ale to může být i narušením naší vaky. Dosahujeme nově objeveného přílezu do části které vedou v několika úrovních a jsou opravdu nové. Postupně vše mapujeme a zjišťujeme, že nové chodby mají délku

I cestou nahoru se sama uvolňuje sut i balvany a tak obdame maximální opatrnosti. Čjme radu když bez úhony zase vidíme slunce.

Dědne zabahnění sjíždíme do údolí Čeladanky a bychom umyli materiál - a v návalu štenství Pavel se vrhá do ledové vody aby umyl i sebe.



V STUP DO ČERTOVY DIRY



NO DOLE TO NIJAK
BEZPEČNĚ NEVYPADE!



OBJEVITEL VE SVÝCH
CHODBÁCH JE VŠOKU



V NEJMĚŠÍCI ČÁSTECH NOVÝCH
OBJEVŮ

VRATA DO DALŠÍHO DOLU - ZÁLUŽNÁ 2.6

Zálužnou jsme vyčistili a další krok je zabudovat do vstupu na III patro vrata. V sobotu tam míří Pepa, Kuba, Arnošt a ze šestky Zdeněk, Riša a Zbyněk. Ze všeho nejkomplikovanější bylo dostat na II. patro vrata, mříže, pytel cementu a dva metráky pístu. No ale přece se nám to podařilo - i když Riša musel několikrát vylézt naproti spouštěným vakům s materiálem.

Nadně II. patro rozmícháme beton a snašíme za všech chodeb bridlicové bloky a postupně obruďujeme rám vrat. No, zedníci z nás asi nebudou - ale vrata jsme rozdělili.

Vylézáme vanu na oslavu zdárného zabudování vrat zahájíme pítím. Samozřejmě nejaktivnější mohli být u slivovice a borovičky Arnošt, Riša a Zbyněk - neboť ti nemuseli zavolat.





OPĚT PRO NĚMCE

14.6

To by nebyl černan aby se neozval Pavel Trošák se svým Němci a hard to kill. A tak za nimi míříme do černné. Pepa, Arnost, Martin a Dušan. Nejdříve zjistíme že reustupni část majare musel být pětný zával neboť tu přibyla halda spadlých bloků.

Těz zjistíme že na'm něhdo černý duř oplotil, ale stare pletro neodvazli.

Ale věnujeme němci'm Spouštíme je do černné at si tam pochodí a poplavou. Mezi tím Pavel chystá kotel slapiči polévky - sákarou naporcovává slapice, zalamu a vše přiměřeně nahřál do kotla a varil a varil. Za tři hodiny vyrazíme pro Němce a z hrůzou zjistíme že jeden z nich už hodinu bezmocně visí na laně a nemůže ani nahoru ani dolů.

A tak jsme mákli - a skoro rabožitik jenakonec vanku. No marně - užto ram' ten wermacht.

Porcování
kuřat ala
Trošák





D

Dalsi'zabal pozimě va vstupni'odsh doleu



D

A to tu nechali budovat k le'plotu



ČERNÝ DŮL UZÁVĚR DRUHÉHO VSTUPU

28-29.7

Když jinak nezvaní hosté namohou lezou do černého dolu z druhé strany - a tak tu za finanční pomocí OU Opava a ZMR Chovance uzavřeme Janě tento vstup má profil 4x5 metrů - a tak to bude řádná fuška zvláště nyní když pasivita členů je čím dál větší začneme ve středu Arnost, Pepa, Dušan, a mládí Kuba Lukáš a Marta s Badysem.

V první fázi začneme budovat zed' k zadržení mrtel' zed' připomíná mohutnost' čínskou hladovou zed' Diejak metr široká Postupemalu, kameny bloky váž' až 100kg a některé nezvedneme ani všemi

Odpoledne máme ruce až ržem, ale zed' má již výšku 2 metry Dras končíme a jdeme odpočívat

V neděli ráno jdeme opět nato ale už bez Dušana Jde to čím dál hůř kameny zvedáme čím dál výš. A také jejich čím dál méně - tedy těch použitelných Už jsme ve výšce 2,5 metru a tady bez šebříku se výš nedostaneme

A tak tedy přistě
Trocha pozice.

Až tak vysoko jsme zed' vystavěli.





Základní tábor



Od začátku jsme stavěli zedě



KNĚHYNĚ ZNOVU OTVÍRÁME KYKLOPA A ŽÁNOVU DIRU

9.8

JAK jsme užimě zjistili na hřebenu kněhyně nad m
některé díry trochu zavalilo kyklopa spadlý
strom a žánovu díru klíma asut

A tak Pepa Arnošt, Jirka vyrazili makněhyni
vše odstranit. Nejdříve kyklopa. Strom byl sice
mohutný ale na Jirku a jeho "husgarmu" raměl.
A brzo byl také vstup opět volný. Některé spácky nám
sice spadly do kyklopa a zatarasily vstup - a tak jsme
si přidali práci

Tak přišel na řadu další problém - žánova díra. Tam
ve vstupním domě se uvolnily kamny a klíma a zatarasily
průmkdo spodních pater. Na řadu sebou nemáme
a tak Pepa alespoň rukama začal odstranit
spadlý materiál. Úžha šerbina se mu pomalu
rozšiřuje ale Pepa do mlkouka a nevěří, že jsme
kdym tudy šli dolů - no marno nepřibýly jenom
rohý ale i kila v každém případě trochu další
akci a hlavně řádné mdradi. A asi také štihlý
jiskyniře. Prodnášek proto končíme kontrolujeme ještě
vstup do Rubaňové jeskyně a vrátíme do údolí - do kospody

A to je vstup do Kyklopa
po našem vyčištění x





Tam dole je někde vstup
do Kyklopa



A tak z něj odstraňujeme strom.



Tedy jsme kdym
lezli na spodním patře
žalnovy gestky ně



a pouštíme se do
litvidace závalu

JEŠTĚ V KNĚHYNI

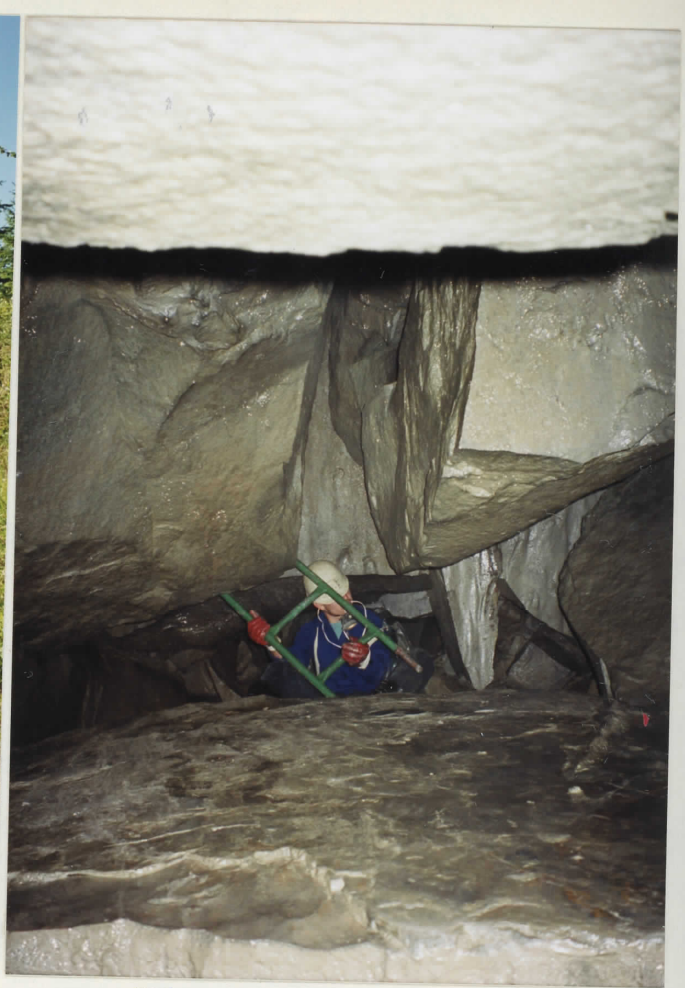
15.8

A bychom to měli v kněžyni při zimních kontrolách upeně jednoduše instalujeme v olovně s vodopádem pětimetrový ocelový žebřík (za finanční podpory ČUKO Beskydy) Proto Pepa, Martin a Arnošt transportují olvě část žebříku k ježyni a pak aznačno Domus vodopadem. Nejkomplikanější sice bylo složit žebříky dohromady - alec to jsme zvládli a žebřík byl nainstalován. A další úkol tohoto roku byl splněn. A žejme si vybrali letošní nejteplejší den rychle opouštíme rozptěný hřebec kněžyně a míříme do údolí řeky Čeladanky a za chvíli jsme v ní - a hned jedam lip.





Důchodci - naši nosiči



Transport žebříků ma
dno jeskyně

Akovnahradi' lano



MINIEXPEDICE DOLOMITY 2001

26.8-1.9

Vše mělo být docela jinak a o tom času jsme měli být nakrymu - jenže Ukrajina nastala asi nechce - neboť jsme nejen nedostali pozvání - takže ani víza. A tak jsme hledali rezervu každý jinde.

Bohumínská část vyrazila do Itálie

Pepa, Arnost, Jana, Kuba a řečen tenkaš sedají do nového Boxera a míří do srdce Dolomitů. Cestu většina sice propala a za tmy dosahujeme obolí Cortiny. Pepa se třídle izetel zna místo na nocleh z roku 1999 - ale byli jsme trochu jinde (to jsme zjistili až ráno) a bereme za včel velikým parkingem u polovyschlého jezera. Tože nam' úplně vyschl' brzy zjistili někteří z nás kteří když se chtěli jít za tmy umýt - západu do bahna.

24.8. Jáno je krásně a osvěžem' a smladani míříme na masiv Monte Cristallo.

Do sedla do výše jak 2900mm nás vyvede lanovka za 35000 lir a odtud můžeme vyrazit na feraty. Nejdříve těžká M. Bianchi kde je pár těžších míst - ale i na nich dokonce, oluchodce Arnost lehee předbíhá hejna Italů a němců. Vracíme se z vrcholu do sedla a máme toho málo proto přes vsutý most míříme na feratu i. Bibona. A kam nás na nocleh? Zcela náhodou objevujeme již v roce 1999 objevené krásné místo určety a hned tu také rozbijíme bivak. Voda je přímo ledová, ale pivo jezní jak křen.

28.8. Jáno se někteří probouzejí značně polomámi. No jo feraty to není cesta parkem. Proto dopoledne míříme do Cortiny vyměnit líry a hned pak za se do terenu - dnes ale lehkéko. Dle mapy nacházíme cerku našim známým údolím řeky Fannese

Brzy ale zjistujeme, že autem můžeme pouze na začátek údolí zato ale kouzeenémisto určety. A dá se tu krásně relaxovat i nocí. Ale Atak se tu také usazujeme. Ovšem to by nebyl Pepa aby vydržel na jedním místě - Ihned v mapě nachází nějaké feraty a také tam z Janou vyrazí.

Zahájím feraty Dibona





Tam na hoře je konec
feraty M Bianchi



Na feratě M. Bianchi



Ferata Dibora

malik

Asi potřeck k tomu treck
cesty dolom se otevírá
asi 60 metrů hluboký kaňon
s vodopádem naje hoř
dno vada nezdá se ferata
Sa možněj mělned pom
vyřadíme **Čistana** a no vade
pod podopádem, který je
ledovým ovržením ve
vadre Vracíme se do tabora
a pokračujeme cestu našim
mladým a ti ihred naši
cestu kopírují Jenom Amost
dnes 100% relaxuje

29.9 Bučlime se do krásného
rdna a dnesm'nds cíle
je masiv Tofana, ležící
nad Cortinatu Jenže
moc nespěcháme a navíc
při výjezdu dosadla fal-
zarego zjistujeme že nám
váří motor Zastavujeme
a přičina je jama - nejede
ventilátor Asi radněj tepelný
opínac Jedlná možnost
napojit ventilátor přímo
na aku motor a opínac
jez ručně v kabíně klonu
ale potřebujeme kabel - ale
kde jez vzít z Jedleže nějaké -
mu sadleku vade jakýsi
kabel okolo plotu. Dva
metry si bereme a zachvilí

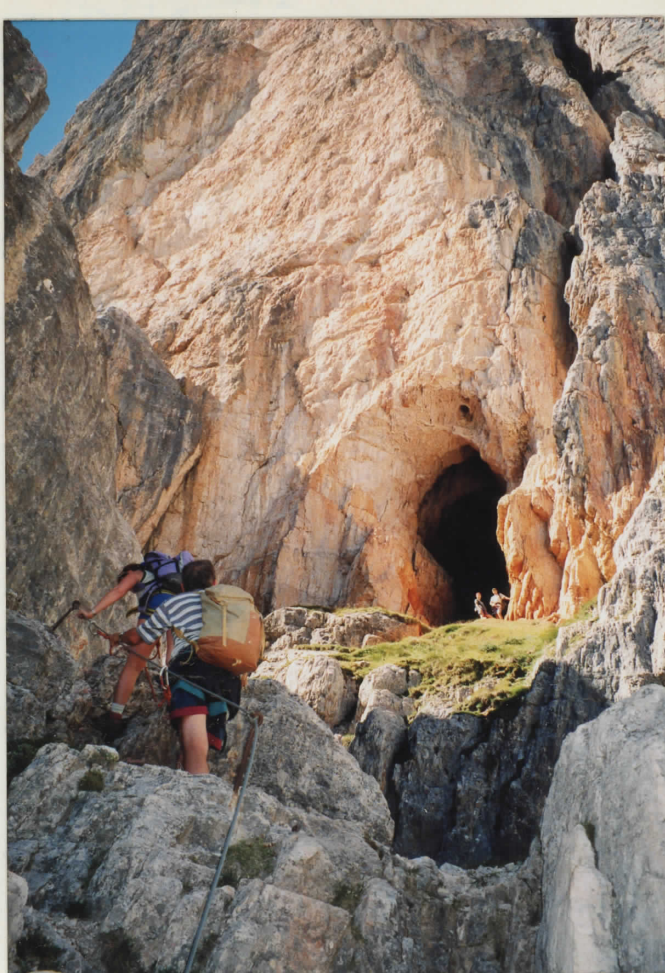


↑ JANA

můžeme pohračovat vakuu do výše 2050mm k chatě Dibona
Dál už sa jde pod feraty pěsky a našim cílem je káča ferata
6 tipala Vystupujeme proto pod kolmé skalní stěny a nacházíme
první horizontální laný vystrážené cesty vzhůru Jenže ta první je sice
pěkná - ale slepá - po 50 metrech končí u poměrně velkého
gestyvného systému - vzdálenému v Dolomitech - mladí edst gestyvně
prolekaží a usičtí se vracíme do vychozícího bodu Tedy nám jeden Hal
ukazuje, kde začíná ferata tipala Začíná vystupem celovým žebří-
ky do buntri, vybudovaných vojky z první st a výše pokračuje pod
zámm' chodbou dlouhou skoro 100 metry Chodba prudce stoupá
a my se dostáváme do dalšího sedla Kouze k traverzu
a jme pod další kolmou stěnou Ferata vede kolmo vzhůru a
jana s hrůzou kouká vzhůru, kde se tráví dva něme
Amost to již nastěh' vedal a sestupuje do údolí. Tak
překonal sám sebe i nejdracho mladého Hala



Před námi je Tofana se
svými ferata



První ferata vede k jeskyni
Tofana

Pohled z jeskyňe na Dolomity



Opakuje se začátek Feraty Lipala - začátek
v podzemí



Alopak Pepa už pokládá
 všechny cívky výše kolma
 skena přechází v travarzy
 pouzkych platinách a
 travarzy opět v koemě steny
 Slunce páli i když je již
 podá odpoledne a proko
 s viděností vítáme malý
 vodopád přišel o metru
 výškou sprku
 A opět vzhůru Blatze
 večer - teatrně čas anemí
 vidět konec feraty. Mame
 obavy bychom se stihli vrátit
 Proto Pepa vyrazí rychle
 vzhůru - zjistit jak má-
 me šance doodihnout cívky
 když ale podalších
 stoužstoužek medrek nudi
 v dále dvě postavy rychle
 je dohání a zjistí že
 k chatě nám zbývá půl
 hodina - je šest večer
 a to vime že už jestě
 stihneme Se soumrakem
 začínáme sestup dolů
 Je lehký ale prudký a
 za hodinou jsme dole
 u Arnosa
 No nádherná cesta za
 nádherného počasí
 Spzdlíme dolů do místa
 našeho učerazního braku -
 a za čmy se chladi me
 v horské řece



FERATA LIPELA

- 29.8 V noci se v dále ozývají hrany a blesky a také náno ne můu
 počasí - ochlazuje se a prší. Zhoudíme vyjed do dalšího sedla
 ale liják zesiluje - usude okolo je černo. Je nám jasné, že dnes
 v útra to na feraty nebude. Proto mířme na jih do Terstu za našimi
 přáteli. Lije celou cestu - v Terstu kam večer dorážme
 náš "karavan" parkujeme na ná' březí u zámku Miramare, kde je
 dily dešť prázdná. Voda je doplá a tak to taká kined kuba
 a Juka's nuni vykoušet. Večer doráž' Bruno a Jankou a
 můžeme přímo na "mdu" uspořádat piknik
- 30.8 Přestalo trochu pršet a my se vrháme do moře. Dokonce i Anot po
 pěti letech shodověn. Odpoledne navštívíme Terstu a Brunio
 obkoda a opět prší. Prší celý večer Vačerký náš Bruno zve
 na pravou pivu. Byla skvělá a velká - kromě Peryji
 m kdo celou nesněde. Jestě v noci napřením pivou mířme
 za město na cestu domů - a přišel den na mířme.



Ferata Lipala



Slunce praží - a každá kapka se hodí!



A nakonec v Terstu s Brunem



PĚT TÝDŇŮ S POLICEJNÍM DOROSTEM

ZAŘÍ - ŘÍJEN

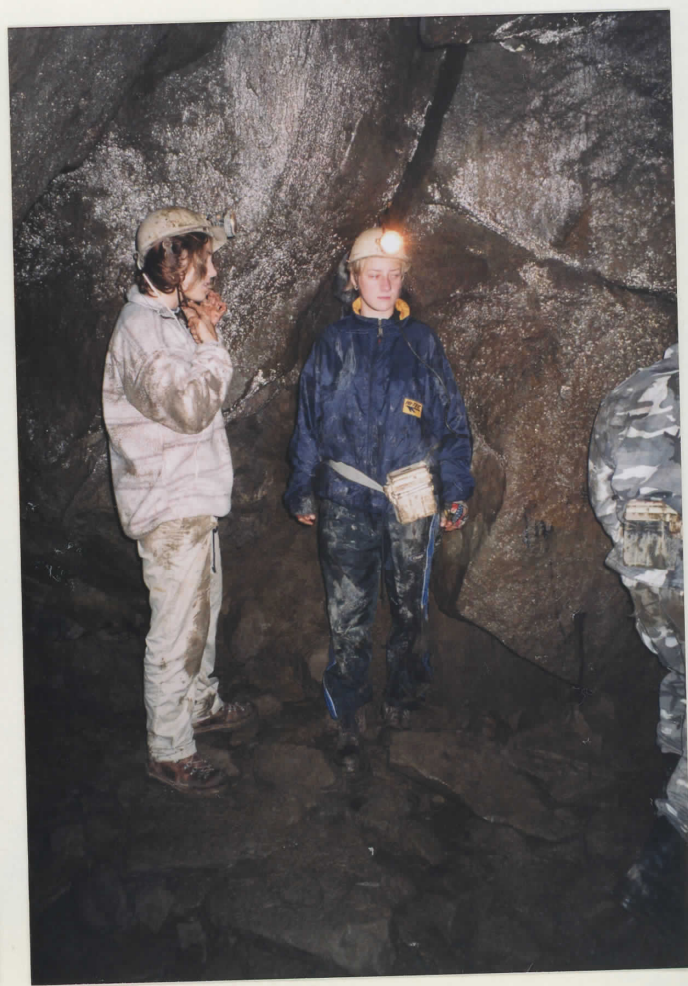
Mnoho let cvičíme mladé policajty vždy týden v Budišově ale letos bylo vše jinak každá třída to chtěla zvlášť - a ještě v Bestyčádku. Hned počátkem září začala první kurz pro karvinskou školu, který vede Martin s Žiškou a uprostřed kurzu "branný závod" na křečyni. Zatímco Jan Pava, Arnost, Martina Žišk a v deseti a mlže jedou auty - adepty musí 13 km pěšky. A jak se dalo čekat v mlže všichni pobloudili a my je marně čekali když jsme už byli na cestě zpět pokkali jsme první zmoklou skupinu - už bloudili horami 5 hodin. A pak se z měhy vynořili i další - a ještě měli chut do jízdy. A tak jsme tam s něma museli.

Další kurz vede Michal s Žiškou cvičení na cvičné stěně, stanovišti v lomě (kde padá out a klina) a vyvrcholení - tentokrát branný závod ale do Cyničky. Tam Michala a Žišku posílají Arnost s Dušanem. Nezaploudil nikdo - ale za to najít výstup z Cyničky dělalo problémy všem.

1 další týden cvičí mladé policajty a hlavně policajtky Michal s Žiškou. Zvláštní hodiny cvičení pořádají pro nejchytřejší adepty v noci a ranních hodinách. Díky se tomu ostře poplachy "Branný závod" - byl opět v Cyničce za doprovodu Michala Žišk a Papy. No jestli z těch mladých budou policajti - chraň nás pánbůh.



x



UZÁVĚR ČERNÉHO DOLU POKONČEN

128-30.10



Ikdyž do černé na budování hlavního závěru byli pozváni všichni, je-li opět ti stejní - staeni. Děta, Jiřan, Ondra, Pepa, Arnost, Kuba a Lukáš. Takto vypadá, že zbytek Frýdku i vsahin nejsou ani do počtu.

Po dlouhé době je konečně s námi počasí. Rozbijíme tábor a hned se chystáme do dolu. Snažíme mrtže, cement psak.

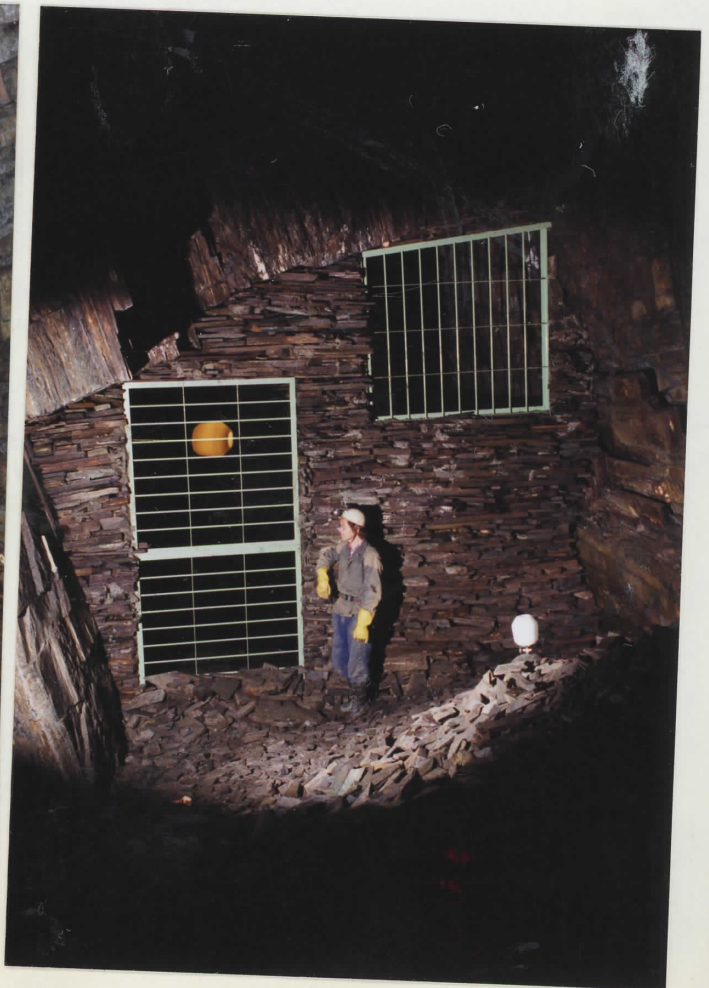
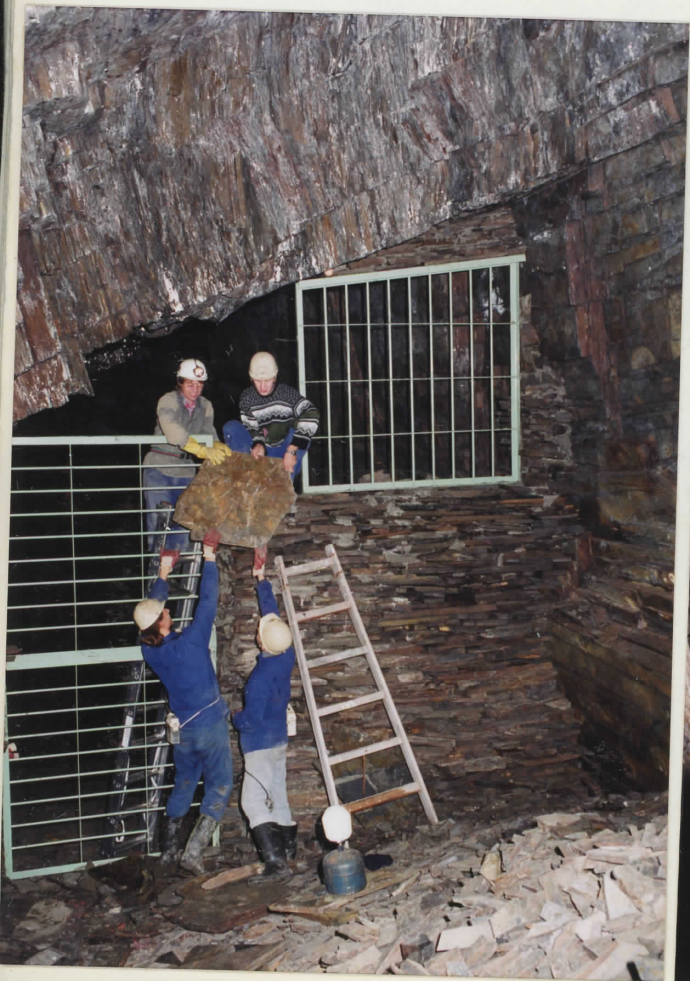
Pomalou měříte dostavují namísto a nadně opět metrky bridelice. Ještě zednis je nato více odpoledne děláme táborák - nastává hlavní bod programu - smažíme desítky bedel, kterých je voholi vagony.

Brzy dochází sádko a tak Kuba a Ondrou jedou na kolech do Budišova pro další dvě kilo. Jenže někteří jakoby týden nejedli. Posilnění - chtejí mlaďi hrát proh s tříkům fotbal - moci si fandili - ale když už za umělého osvětlení dostali 10:2 udaje přesel.

Sobotu pokračujeme v dolu zatímco okolo nás krouží davy houbařů. Trháme rekordy - a do oběda kláskme fmto. A odpoledne golou mlaďi nasa mostatnou ceka na III. pato Avacer. Opětastale se smaží bedly, mje ruma advata ve fotbale. Tentokráte raději staršíci uchávají na střídačce hlavní hřezdu - Arnosta. A hned to bylo znát - mlaďi dokonce vedli 2:0 - ale nato nec dostali Stegrelatce 10:4 - a tak si

raději včer zpřivali u táboráku své rockové přehně - až do úmornu. Neděle je stále ještě pekně. Pomalu balíme a jedeme zpět do Pokumina.







.. A PROTO NEBYL V ŘÍJNU A LISTOPADU ČAS NA JESKYVĚ...

NATĚR VĚŽE KOSTELA VE VRBÍCI





УМЯТИ' КОПУЛЕ УЕ ФУТУРУМ СЕНТРУ



KONTROLNÍ AKCE NA KNĚHYNO

18.11

Mrazivo a ideální skutečné počasí vyhnalo Pepu, Janu, Arnošta a podlehne' době Romana Lysého na Kněhyni. Sice původně chtěli vyjet až nahřeben Boxerem - jenže led na cestě vše zmařil. A tak slápneme pěšky k jeskyni. První co nás šokovalo byly desítky stop u vstupu svědčící o tom, že včera tu bylo rojem nějakých osob. Do tence zmizeli náš zámek mrtvě. Takže je jeskyně průchodná. To jsme zvědaví kolik tam bude netopýřů. Jezdecké sezony - moc jich tu ještě nebude. A tak Pepa, Jana a Roman meli ve vstupu. Přes velkou propast kontrolují první stavy. Na deset netopýřů velkých, pět vrdpenců, vousatý s kroužkem. Vantujeme za hodinu a jaká je naše zděšení! Když zjistíme, že z lesních houštin na nás míří kulovnice. Myslivci tu totiž zadrželi leč na jeleny ještě žesí nás snimi respletli. A tak raději přecháme do údolí!

AKY MALÝ PTAČEK - A JAK CHLUPTÁČ





TV NOVA V ZÁLUŽNĚ

8.12

! když mohli být všichni slavní - na akci dokonce jen pouze Pepa a Ondra

Vše to spískal Orálek - ale tento krát kupodivu nehrál hlavní

roli. Měli jsme obavy že když ukáže

na šlabu cestu do podzemí přes smeták - odmitnout - poust do smeti' ponořit - ale myšliti jsme se byli perfektní. Prošli se smetím vodou na III. patře a hned se pustili do práce. Dokonce sa redaktorka ani nebála netopyřů - a nechala je posobě volně ložit.

Nas ale nejvíce potěšilo iže netopyři byli v hromadném počtu nas všech místech a dokonce netopyři severní byli hromadně nad měřu.

ŽURY NA ZÁRYJÍCH

9.12.2001



začínají zimní kontroly jeskyní a počítání našich kamarádů netopyřů. Frýdecko
st Orcusu si vybírá jako první jeskyně na Záryjích na hřebenu Radhoště. Jedeme
sestavě Pavel Cholevík s manželkou Marcelou, Dušan Kleberc se synovcem
n až na Ráztoku do Trojanovic. Odsud lanovkou na Pustevny a dále jdeme
sta. Počasí je zde nahoře nádherné, obloha úplně modrá bez mráčku a rozhled
ně na slovenskou stranu. Vidíme dokonce i Malou Fatru a Tatry. Jinak je tu 60
janu), teplota je -8°C a skoro bezvětří.

snažíme najít jeskyni „Šampiónku“, ale poněvadž je místy sněhu po pás a
lou polohu tak to vzdáváme a pokračujeme raději dále. Na svahu Radhoště se
e s Marcelou, neboť je těhotná v sedmém měsíci a dáváme si s ní sraz
tři se pouštíme dolů hromadami sněhu, objevujeme výrazné deprese a posléze i
ně. Nejdříve narážíme na jeskyni „Raichova díra“, ale bohužel vchod je zasypan
kamení a suti a nemůžeme se dostat dovnitř. Chtělo by to, až nebude sníh, vstup
vidíme naproti ve svahu díru s visícím kapradím a je to jeskyni „V kapradí“
lou větší rozsahem prostoru. Zde žádné netopyři nevidíme.

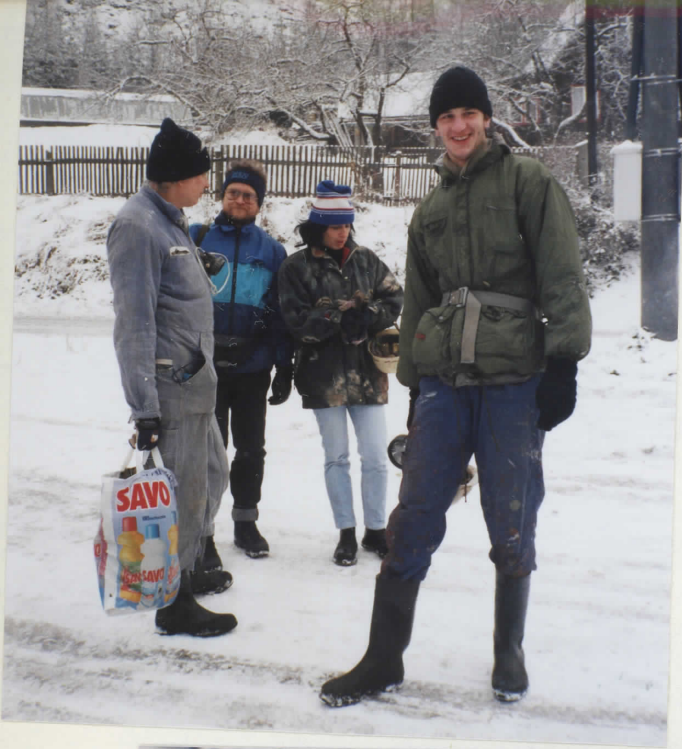
je jeskyně „Biskupovka I“, kterou prolezeme celou a nacházíme alespoň dva
(první je v prostoru před průřezem, druhý je za průřezem v delší větvi).

nilé, že i když se nehýbeme, tak tu padá dost kamenů a suti. Zjišťujeme, že jsme
hodiny. Sundáváme si promoklé a zmrzlé montérky a při tom nezbytný rum na
iž zase dost mrzne.

už vrací na Pustevny a Dušan s Mirkem jdou ještě na chvíli na vrchol Radhoště.
n zjišťuje, že nemá jednu gumáku. Ještě se jdou podívat ke kapli a pozorují
žehných hor a zapadajícího slunce. Při cestě nazpátek Dušan botu nachází
vahem.

hodinou se všichni scházíme v Libušíně a jedeme dolů lanovkou už za tmy. Pak
ká cesta zpátky autem do Frýdku - Místku, kde se všichni rozcházíme s tím, že

ještě nějaké zimní kontroly v našich krásných Beskydech provedeme !



KDO NÁM ZAVŘEL DOLY?

15.12

Vyjeli jsme na kontrolu dolů v Jankovcích Pepři, Kaba, Arnost, Michala a Martia. Aka natušili jsme, že tam nekontrolujeme me Doly nám totiž někdo - a vímekto během léta uzavřel mřížma a nějak nám zapo- měli dát keře - a tak jsme se hlubokým spěchem plahočili marně ale když už jsme v dořích tak nějakou kontrolu uděláme - a vyrazili jsme na důl Nové Těchanovice.

Dorazíme k mostu přes Moravici v důlně opět vyrazíme do terénu zasněženou krajinou Badys na čele a myza mím Důl byl nastěhí uzavřen už dávno a do mřížů vada malý otvor v ústvěru pod stropem. Největší problém byl dostat dovnitř Badys - tady ad mital prolezk dírou a pak uvnitř chodit po ledu - neboť voda v částech za uskupem je už tradičně zamrzlá. Netopýři tu není mnoho - za to dle trávejích hledám vším pou spořítam a my můžeme do hospody.

BESKYDY (mach) - Členové České speleologické společnosti Bohumín pravidelně každý měsíc měří pohyb horských masívů v Beskydech. Údaje slouží nejen k vědeckým účelům, ale například i projektantům, kteří navrhují stavby v Beskydech.

„Ujiždění skalních bloků sledujeme v jeskyni Cyrilka, která nás »pustí« až 57 metrů pod zemský povrch. Dříve se pohyb hornin zjišťoval pomocí sklíčků, umístěných ve skále. Když sklo prasklo, znamenalo to, že se masív pohnul. To byla ale velmi nepřesná metoda. Teď asi rok máme přístroj, který měří s přesností na tisícinu milimetru,“ vysvětlil jeskyňář Josef Wagner.

Přestože údaje zjištěné v Cyrilce lze aplikovat i na jiné části Beskyd, chtějí speleologové umístit měřidlo také v Kněhyňské propasti.

Sledují pohyb hor



Speleolog Ladislav Piskoř na přístroji pozná, zda se skalní bloky posunuly

A JAK NA SILVESTRA?

29-12-2011

Opět společně a jako již několik let u Mildy v Javorůvce. Tentokrátě třicítka nás a našich příznivců. Dotoncec arčtan Dežo s Jarkou zatoužili po starých časech.

Přijeli jsme za sypání sněku a sněku nás provázel po celou dobu. Samozřejmě nechyběly kruté zápasy v kopané po nichž nejedno koleno a oko sezbarvilo do modra. Některí fotbalovi zápasníci si občas splatili fotbal z rugby - ale všichni přežili z Ondrovy atomové výbuchy ruk a nohou.

Samozřejmě jsme museli navštívit jeskyně z Prostějova. Jenže tentokrátě jich tu bylo nakra málo a sami mladí. Nonie ani k fotbalu ani k pití. Generálka Silvestra proběhla už třicetkrát a končila až ráno - no mnozí se konce nedožili, ale navíc byli v plné formě. A pak jsme to roztočili. Doplněnou decentně - ale pak ohňostroj, který neměl období začal super oslavu Nového roku. Bar se celý otrávil až do pět rána. A další den nanovo - tentokrátě to byla královská přehládka. Jedlo se opět do nemoty. Žáto cesta otomei - ta další dan stála za to. Žávoje, vichr, vichrice - kdyby před náma nejela freša - byli bychom tam do dnes.





THE BOLD
THE BOLD

