

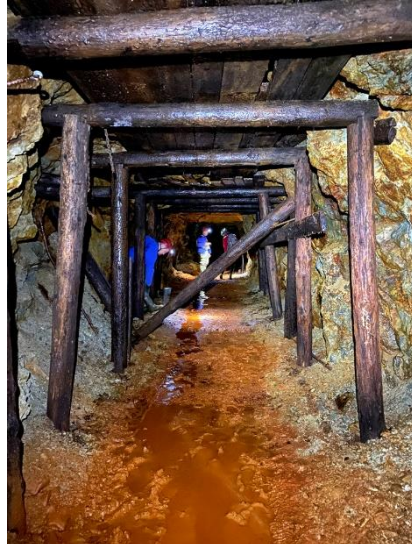
HISTORIE ZO ČSS ORCUS 2023

Nulté patro, hřeben Příčná 7.1.2023

Na kontroly dolů na hřebenu Příčné nad Zlatými horami vyrazili Jirka, Marcela s dcerou Nikolou, Kuba Z a Ondra T., Využili jsme počasí, kdy hory jsou prakticky bez sněhu a panují jarní teploty. Stihli ještě zkontrolovat Porfyroidovou štolu a Štolu č.III.



Vstup Štola III



Nulté patro

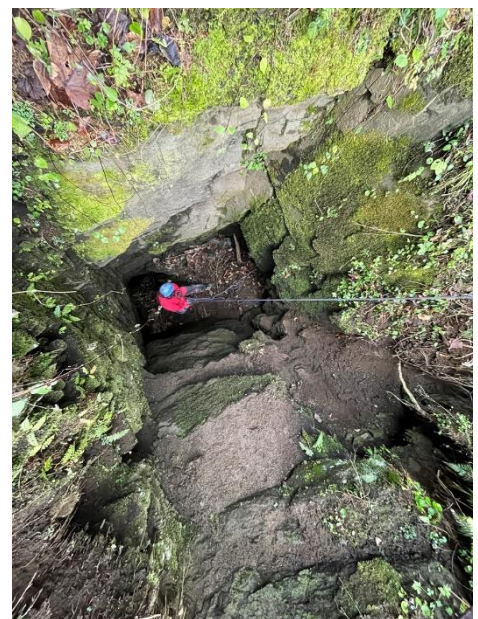


Rejvív 8.1.2023

Den po nich vyrážejí na Rejvív Pepa, Roman, Honza a Roman starší. V údolí byly mlhy, ale na hřebenu slunce. První kontrola v dole Bleskovec II, jehož vstup jsme před dvěma lety vyztužovali před zasypáním. V podzemí jako vždy hodně druhů netopýrů a počty obdobné těm z minulých let. Další byla štola, jak ji nazýváme Rejvív II. Kupodivu dnes i po tání sněhu byl v boční komoře tak nízký stav vody, že se tam dalo vlézt (i když Roman nabral do gumáků), a také tam na stropě bylo nejvíce netopýrů velkých. A pak do Dolu Bleskovec I, který jsme málem nenašli.

2018

LEDEN 2023



Sestup do dolu Bleskovec I

Štola Bruntál I 12.1.2023

Anebo: „Jako za mlada...aneb prusíky nic nenahradí“

Důl leží u Bruntálu a radní by jej rádi zpřístupnili pro veřejnost. Ale je v něm malá záhada. Na konci dolu je osmi metrový komín, který někam pokračuje. Možná. A zjistit kam pokračuje, to byl náš úkol. Někde z prostor nad šachtou visí žlutá gumová hadice. Tak jsme se rozhodli, že ji použijeme i my. Ale nejdříve vyzkoušet její pevnost. Blokanty okamžitě klouzaly dolů. Tak jako za mlada to zkusíme s prusíky. Omotáváme trojitý prusík ze čtyřky šňůry a zázrak, on drží. Tak že dva prusíky na nohy jeden do sedačky a Pepa jako za mlada se souká na horu. Nad šachticí je na dně kapsy usazená pevná ocelová tyč a okolo ní byla hadice babským uzlem omotána. Ihned měníme hadici za statiku a nyní už je vše OK. Jen zklamání, že prostory nad šachticí nikam dále nevedou.



vzhůru na prusíkách



V dole Bruntál I

Doly nad Odrou 15.1.2023

Na kontrolu do štol nad Odrou Willibaldzeche ... vyrážejí Pepa, Petr, Ondra a Honza Vich. Počasí stále nepřipomíná zimu, ale prší a je moc nevlídno. Moc jsme si to neužili, ještě že ve Vítkově mají Vietnamci skvělé kačeny. To nám vždy spraví náladu.



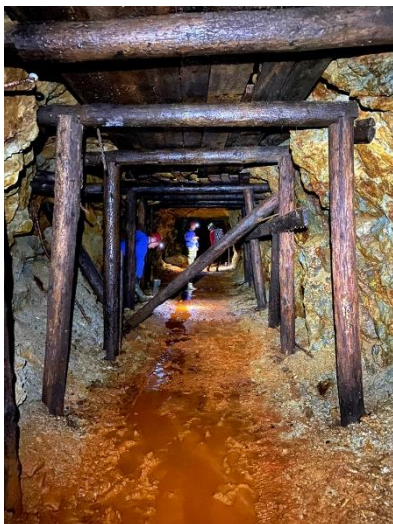
Doly na Příčném a Hrubé vodě 22.1.2023

Doly ve Zlatých horách jsme naplánovali na počátku týdne, když to na horách vypadalo jako na jaře. Hřebeny bez sněhu, teplota nad nulou. Jenže v pátek se vše změnilo. V Jeseníkách napadlo půl metru sněhu. Do Zlatých hor vyráží Pepa, Monika s Romanem a jejich kamarád Tom, Honza Vích a Kristýna. A nebylo lehké.

Nejdříve do Měděného dolu. Tam je zcela nový uzávěr, Ještě že máme sadu klíčů. V dole se toho moc nezměnilo – ani počty netopýrů. Jako vždy schovaní hlavně ve vrtech. Horší to bylo v závějích najít horní vstup do dolu. Po prdel ve sněhu to nebylo lehké- ale našli.



Pak se dělíme. Pepa, Tom a Honzy míří do Poštovního Vrápencového a ostatní do Marie Pomocné III. A opět po pás ve sněhu. Vstup do Poštovního jsme hledali hodně dlouho. A navíc jsme zjistili, že jsme všechny lana poslali k Marii Pomocné. Ještě že měl Honza v autě kousek šňůrky. Ještě že ji měl – jinak jsme možná čekali v dole na záchrané družstvo. Počty netopýrů tady i v Marii Pomocné se už pár let moc nemění.



Nulté patro



Vstup Štolka III



Nulté patro

Mezitím druhá parta Petr, Jakub a Jirka pomáhají sčítat netopýry v dolech u Hrubé vody, neboť Jirka Šafář, který je zde normálně sčítá, onemocněl a požádal nás o pomoc.

VÝROČKA – ŠKOLENÍ – KONTROLY NETOPÝRŮ 27-29.1.2023

27.1 Jedna skupina vedena Pavlem a Pepou míří do Pollakovy štoly a druhá vedená Honzou a Petrem míří do Černé do Potlachového dolu. V Pollakově štolě se mnoho nezměnilo. I stavy netopýrů. Jen počasí fakt není moc zimní a tak chladnomilných druhů ubylo.. Ale nejen sčítání. Leny s Kristýnou a novým členem Liborem se vrhají do málo přístupných částí, aby dokončili mapování dolu. Vlezli i tam, kde normálně nelezeme, neboť tam ani netopýři nezalétají. Tak daleko a hluboko se jim nechce.



Potlachová štola

V Potlachové dole se toho změnilo dosti. Hlavně ve vstupní komoře. Že tam je nový zával a velký sesuv ze stropu, jsme zjistili již vloni. Ale letos je ještě větší. A dokonce cestu přes nové haldy skalních desek a sutí někdo barevně vyznačil. V dole vždy převládaly Barbastelly, ale letos jich není ani polovina loňských stavů.



Výroční scůze: Navečer jsme na Zálesí skoro v plném počtu a výročka může začít. Nemůže začít ničím jiným, než vzpomínkou na našeho velkého kamaráda Arnošta. Pak povinný program s přijetím nových členů Libora, Ondry a Terezy, pak školení z bezpečnostní směrnice ČSS. Nemohlo chybět ani zopakování uzlů. Vždy se můžou hodit. Pak něco pro ty, co dělají práce ve výškách, pravidelné každoroční školení a na závěr testy. Nejen o bezpečnosti při pracích ve výškách a speleoalpinismu, ale také jestli správně určíme netopýry.



Kontrola štoly Hornický potok.

Pepa s Romanem míří do štolek v údolí Hornického potoka. K překvapení zjišťují, že uzávěry jsou nově natřeny a vstupy opraveny. To nám šetří hodně práce. Petr s Jirkou míří do Břidličné. Doly sice normálně nekontrolujeme, ale kamarád Jirka Šafář je churav a tak to děláme za něj.



Opravený vstup do Zálužné Dobývka A



komín v Obecní štole

Kontrola v Black Hilu. Tam není kontrola nikdy jednoduchá. Akci tam vede Pavel a s ním slaňují na spodní patra Jaryn, Kuba Zeman, Kristýna a novociáni Ondra s Terčou. Bude to tak trochu křest ohněm. Je jich dost a všichni chtějí i do Atlantidy. A to akci vždy hodně natáhne. A když už byla skoro tma a z Black Hillu nebyly žádné zprávy, že Pavlova skupina vylezla ven, začal pomalu Pepa svolávat záchrannou akci. No ale pak se ozval Jaryn, že jsou venku a vše OK.



Kontrola zimoviště důl Zálužná

Vždy, desítky let vyrážíme na kontrolu našeho nejvýznamnějšího a největšího zimoviště netopýrů do Zálužné. Po dosud velmi teplé zimě přišlo prudké ochlazení, teploty klesly pod -10°C a tak jsme byli zvědaví, jak se to projeví na počtech netopýrů, neboť je zde nejvíce netopýrů černých a ti mají rádi na zimní spánek chladné prostory. Tentokráte do podzemí vyrazili Roman s Monikou a do horních pater a Pepa, Roman a Vašek do spodních pater. V horních patrech převažují myotisi a hlavně netopýr brvitý. I letos jich bylo více jak 100 kusů. Druhé družstvo se vydalo přes vodou zatopené chodby, kde tentokráte voda dosahovala pouze do pasu, na III patro.

Díky mrazu na povrchu byly chodby blízko vstupu zamrzlé, ale led se pod nimi bořil. Teplota v chodbách III patra se pohybuje okolo $+3^{\circ}\text{C}$ a to vyhovuje jak netopýrům černým tak severním. Ti patří k těm vzácnějším a bylo jich pouze několik kusů. Netopýrů černých tady bývá tisíc a více kusů. Více jak tisíc jich zde opravdu bylo. Ale něco méně než vloni a hodně méně než v roce 2021. Stejně jako v posledních deseti létech bylo nejvíce netopýrů černých v místě nazývaným „Kříž E“, kde na stěnách zimují ve velkých klastrech. A spočítat kolik kusů je v každém klastru je fakt problém. Nejlepší metodou je klastr vyfotit a pak na monitoru vytečkovat.

Bohužel již mnoho let je velmi málo netopýrů černých v chodbě, kterou jsme právě pro velké počty netopýrů nazvali Netopýří chodba. Zde zimovali ve spárách základky i vytvářeli klastry na vyčnívajících trámech na stropě chodby. V tomto roce jsme zde našli jen pár.



Kontroly Liščí díra II a Weltkriegstolle

V sobotu vyrážejí do štol nad Podhoří Petr s Ondrou Tomickým a Libor se synem a v neděli do štol nad Andělskou Horou Pepa, Honza a opět Libor se synem. Doly nad Podhoří nejsou veliké, ale rozházeny po celém hřebenu. V mokřem sněhu po ledové cestě několik kilometrů dalo všem zabrat. Ale zvládli čtyři lokality.

Liščí díra s televizí

Do Andělské Hory za námi přijela redaktorka s kameramanem, který naštěstí měl jen malou kameru. První šok byl, když hezká redaktorka Adriana při pohledu do vstupní roury řekla, že

tam nevleze, neb se bojí tunelu. A tak s námi do podzemí vyrazil jen kameraman. Ale též to nebyl žádný sportmen. Dolů se nějak spustil. Něco natočil a začal výstup rourou na povrch. Tak to byl veliký problém. Ale s pomocí naší a asi Boha to nakonec zvládl.



A my jsme mohli pokračovat směr Weltkriegstolle. Vhazujeme do vstupní šachty lanový žebřík a Pepa po něm mizí v podzemí. Na dně vstupní šachty zjišťujeme, že se opět z povrchu sesunula zemina a skoro již padá do roury, kterou jsme zde zasadili v roce 2020. A za rok může být zasypaná. Budeme muset něco s tím udělat. Počty netopýrů v podzemí se moc nezmění a tak jsme rychle hotovi.

Revize jeskyní na Lukšinci

..aneb kde zmizela Malá Ondrášova jeskyně??? Pořád se nemůžeme shodnout, kde jsou dnes jeskyně 3P-Bezejmenná a Malá Ondrášova. Rozetnout tuto záhadu vyrazili na Lukšinec 4 května Pepa a Monikou. A nejen to. Třeba se jim podaří objevit i něco nového. A chybí i mapy některých nových jeskyněk. A tím také začali. Před dvěma roky objevili Pepa s Romanem malou jeskyňku nazvanou Romanka. Ale nebyla mapována. Ale celý SZ svah Lukšince stále svádí k exploraci. Proto oba „krosovali“ svahy, prohlíželi každou puklinu, pokoušeli se odhazovat kameny nad každou propadlinou. Marně nic nového nenašli. Tak zmapovat Romanku.



Romanka

Vstup Romanka

Romanka je zmapována za chvíli a průzkum svahu pokračuje. Monika občas zalezla do spár, kam by se nikdo jiný neproplazil, vyházela pár kamenů a zase jen 2 metry. Na řadě je jeskyně Bezejmenná, která by také mohla být jeskyně 3P, lokalizovanou v roce 2002. Porovnáváme fotografie z povrchu i z podzemí a fakt, je to stejná jeskyně. Jen trochu je prošlapána vstupní vertikální část. A Monika se hned vrhá na kopání. Tady by to šlo a jeskyni by šlo prohloubit. Ale chce to více rukou a kameny vytahovat na povrch.

Následuje revize stavu jeskyně Malá Ondrášova, která byla námi objevená a mapována v roce 1980. Jenže od té doby se hodně změnila. Zůstaly jen dva vstupy a z prostor hlubokých 9 metrů zbyla jen malá komora, do které se stěží vejdou dva jeskyňáři. Koukáme, jestli by se tady dalo opět prokopat do spodních částí. Ale zával je příliš nestabilní a velký. Další nezmapovanou a málo prozkoumanou jeskyní je Ondrášova II nebo také Ve Žlebu. Leží na JV straně Lukšince ve skalním žlebu. Známe ji dlouho, ale to je vše. Proto ji mapujeme a Monika prolézá až do koncových prostor, kde jak praví by se dalo ještě kopat. Pepa se do jeskyně dostal, až když vyklidil pár kamenů. Tady vyklizovat suť a kameny, aby se něco objevilo, nebude vůbec jednoduché.



Malá Ondrášova j.



Monika chce navštívit Ledovou jeskyni a cestou stále ještě pátrá po nějakém objevu. A kousek nad „Ledovkou“ objevuje pro normální lidi neprůleznou spáru a za chvíli je v podzemí. Jeskyně ONLYMONI je na světě. Jenže dolů to šlo a na horu? „Když tak mne vytáhneš, praví Pepovi“ Ale vylezla sama. Samozřejmě hned ji také mapujeme.



ONLYMONI



ONDRÁŠOVY II

[Speleoalpinistické kurzy pro Bezpečnostně-právní akademii](#)

Stalo již tradicí, že každý rok připravujeme pro studenty Bezpečnostně -právní akademie z Ostravy speleoalpinistický kurz. Tentokrát ve skalním městě Čížkovy kameny a trenažérech hasičů v Odolově. I tentokrát si to jak studenti tak naši instruktoři užili. Koncem měsíce dubna a počátkem května proběhly dva kurzy.

EXPLORACE NA ROPICI ANEB OBJEV JESKYNĚ ROPIČKA

Když před dvěma roky šmejdil Pepa po skalních svazích hřebenu Ropice, sice žádnou novou jeskyni neobjevil, ale terén ho tak jeskyňářsky zaujal, že se tam musel vrátit zpátky. A to se podařilo 14 května, společně s Monikou a Romanem. Sice hlavním cílem byl průzkum části svahu nazývaného Skaliny, ale s exploraací jsme začali tam, kde Pepa před dvěma roky skončil. Po deseti minutách hledání objevujeme malý nenápadný otvor, za kterým je vidět puklinu mezi skalními bloky. Trochu zvětšujeme malý otvor a Roman bere na sebe provizorní výstroj a vrhá se pod zem. Nakukuje do otvoru, a zjišťuje, že jeskyně nepokračuje do podzemí tou puklinou, ale lomí se opačným směrem. Odhazujeme pár kamenů, trochu hlíny a Roman mizí v malém otvoru. A za chvíli se ozývají z podzemí výkřiky nadšení. Máme objev nové jeskyně, a to v části Beskyd, kde dosud žádné jeskyně nemáme. Do podzemí se vrhá i Monika a bere sebou i lopatku, neboť Roman hlásí, že je tam místo, kde by mohla jeskyně pokračovat, ale třeba trochu pokopat. Nakonec se ale ukazuje, že kopání je málo, že se do spodních partií bude nutno prosekát. Jenže nad hlavou jsou volné skalní bloky a tak to nebude jednoduché. A ten, kdo jako první pronikl do podzemí, dal jeskyni i jméno. Roman ji nazval „Ropička“



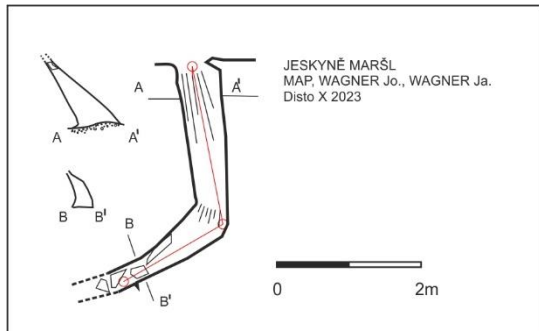
OBJEV JESKYNĚ ROPIČKA

Průzkum se na níže položených partiích svahu, nazývané Skaliny. Začínají hned pod lesní cestou. Zpočátku skoro kolmé svahy jsou pokryty velkými volnými skalními bloky. Stačí se jen neopatrně postavit na některý z nich, a dávají se do pohybu. Níže je svah zbrzděn hlubokými terénními příkopy a skalními shluky a vyvýšeninami, svědčícími o intenzívních svahových procesech, kterými byl celý svah postižen. Prolézáme členitý terén, zkusíme rozšířit kdejakou skulinu nebo puklinu, za kterými by mohla být nová jeskyně. Kopeme v místech, které fungují jako nějaké pseudozávrty. Marně. Další jeskyni se nám dnes objevit nedaří.

Objevy na Kněhyni 20 května 2023

Východní svahy Kněhyně jsme zkoumali mnohokrát. Zvláště svahy pod vrcholem, kde jsme v minulosti objevili také řadu menších i větších jeskyní. 20 května jsme se rozhodli prozkoumat i svahy pod lesní cestou. Svahy pod lesní cestou v nadmořské výšce 1000 až 1100 m n.m., ale žádné příznaky o existenci pseudokrasových jeskyní nevykazují. Nejsou zde žádné projevy svahových procesů, a tak to Pepa s Martinem procházejí marně. Proto sjíždíme mnohem níže, do terénů nad Suchým potokem. Tato část východního svahu Kněhyně byla již podrobně zkoumána v roce 2022, kdy zde bylo objeveno několik menších

jeskyně. Jedna z objevených jeskyní, nazvaná Puklina nebyla prozkoumána, neboť vstup tvoří puklina mezi skalními bloky o šířce 16-18 cm, která je pro speleologa, i Moniku, neprůlezná. Snažíme se o další průzkum terénu. Objevujeme jeskyňku dlouhou asi 4 metry, nazvanou Maršl.



VSTUP JESKYŇE MARŠL



Již tradičně na počátku léta natahujeme lano nad řekou Odrou, aby si malí i velcí mohli vyzkoušet, jaké to je na Alpském traverzu. Tentokrát to stihli více jak 500 krát. Děti i jejich rodiče, záchranáři se svými psy... Tentokrát repku na přetažení lana přetáhl na druhou stranu Liborův pes, když nám někdo v sobotu připravenou šňůru někdo uřezal.



LIBORŮV PEJSEK PŘETAHUJE LANO

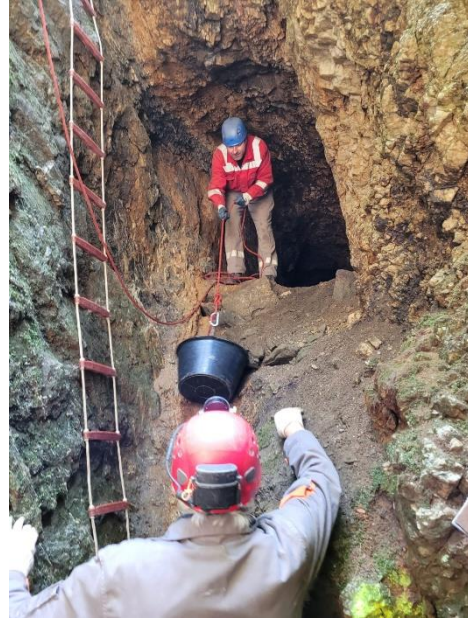


Záchrana Weltkriegstolle 18.6.2023

Důl, který nazýváme Weltkriegstolle patří k těm nejhezčím, ve kterých v zimě sledujeme netopýry. Vstup do dolu se ale postupně zasypává sutí. V minulosti jsme do něj zabudovali

korugovanou šachtovou rouru, ale při letošní kontrole jsme zjistili, že její ústí je skoro zasypáno. Požádali jsme proto CHKO Jeseníky o spolupráci a vstup do dolu zachránit.

Vybudovat nad průlezem stříšku, z fošny vytvořit hráz a sesunutou suť zčásti vyklidit. A tento víkend jsme práce zahájili. Nejdříve Kuba, Roman s Monikou a Pepa. Navrtat otvory pro ocelové držáky trámů pod stříšku, instalace držáků a trámků a pak vyklizení suti. Pokračování bude na příští akci.



25.6.2023

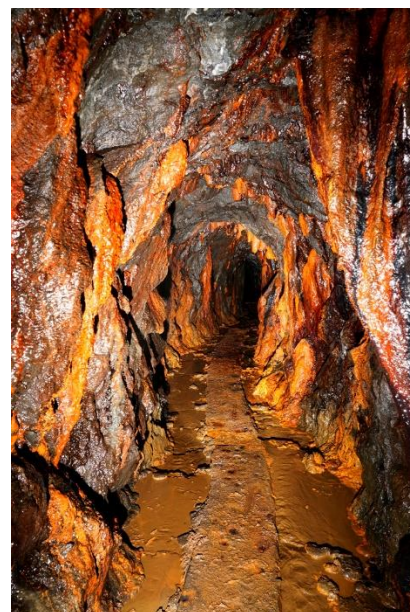
Na Weltkriegstolle tentokrát přijíždějí Kuba W., Honza, Pepa, Kuba Z., Jirka, Terka, Ondra T. Jirka veze na střeše auta tabule vlnitého plechu a Pepa fošny. Nejdříve naistalovat vlnitý plech na připravenou dřevěnou kostru. Ale není to tak jednoduché. Tabule je třeba přizpůsobit tvaru stěn šachty pomocí rozbrušovačky a to lze pouze ve visu na laně. A toho se ujmají Kuba s Honzou. Ještě, že mají za sebou bohumínské učiliště a mnohaletou praxi.



Ochranná stříška nad vstupem do dolu je hotova a nyní vykýblovat napadanou suť a kameny. Tam jsou již potřební všichni. Kýbl, lano s kladkou, kopačka, lopata a svaly. Prostor je vyklizen a aby nepadala suť ze stříšky do vstupu do dolu, budujeme ještě hráz z fošní.

Kontrola a mapování dolu Hedvika

Před třiceti lety Hedviku Pepa mapoval, ale kdoví co se změnilo. A hlavně má mapa chyby. Tak to musí udělat znova a tentokrát místo geologického kompasu – Distem X. Hedvika, to není příjemná štola. Proplazit se vstupem vodou a bahnem a dalších 50 metrů chodeb stále v ledové vodě, rezavým bahnem.. Někteří to řeší netradičním jeskyňářským oblečením: slipy a tričko. Ono je to vlastně jedno – první ponoření do vody a pak už je vše jedno. Ve štole (po našem mapování má více jak 400 metrů) je samozřejmě pěkná „kosa“ a všude bahno a voda. Ale také moc pěkné limonitové náteky, většinou červené, žluté a oranžové barvy



Mapování jeskyně Ropička

Když jsme v květnu pod vrcholem Ropice objevili nový vstup do neznámé jeskyně, první tam proniknul Roman a nazval ji „Ropička“. Roman s Monikou jen jeskyni prolezli a dnes jsme se vydali ji zmapovat a pokusit se prolongovat. Ve stejném složení Monika, Roman a Pepa. Do podzemí Ropičky se vydáváme nejenom s Distem, ale i kopačkami a lopatkami. Jeskyně je zmapována za chvíli. Celková délka je méně než 20 metrů. Pak, zvláště Roman, se snažíme proniknout i neproniknutelnými úžinami a Monika zkouší rozšířit ty zavalené kameny. Marně, nikam dál nás jeskyně nepouští. Cestou zpět prolézáme svahy pod jeskyní. V balvanitých polích ve smrkových houštinách nic, co by naznačovalo o existenci jeskyní, nenacházíme.



Oprava vstupu do Black Hill + akce pro děti

Jak jsme na již na jaře naplánovali vyrazili jsme na konci července na naše oblíbené místo v Oderských vrších na další akci Orcus-školký ale také opravit vstup do jednoho významného zimovité, tedy obnovit schody dolů vstupní šachtou a zlikvidovat strom, který do šachty spadl.

Ráno začínáme likvidací stromu, který spadl do vstupní šachty. Posiluje nás náš sympatizant Marcel, který se zde nečekaně objevuje. Nejdříve strom zkusíme lany převrhnout na stranu, abychom se lépe dostali ke kmenu a mohli jej rozřezat. Tahá nás všech šest, ale marně. Strom necháváme podvázaný lany a rozhodujeme se jej uřezat hned nad kořeny v šachtě. Honza s Petrem sestupují dolů a podřezávají strom a ten úspěšně padá. Pak to jde rychle. Strom je rozřezaný a zlikvidovaný. Pak nás posiluje Jirka a jdeme opravit, či lépe řečeno znova vybudovat schody na dno vstupní šachtice. Je nás dosti a tak se střídáme v zatloukání kůlu, tesání schodů v hlíně a suti.... Odpoledne jsme hotovi a můžeme se věnovat toulkám po okolí, grilování kuřat a zábavě Orcus-školký. Eliška ta to zvládla nejlépe, když nám ukázala, jak se leze po laně.



Úklid v jeskyních na Gírové

Cílem akce bylo uklidit po desetiletí nahromaděný nepořádek v hojně navštěvovaných jeskyních na Gírové a vyzkoušet čtyři mladé zájemce o speleologii. Právě lehce dostupné jeskyně na Gírové jsou pro takovou aktivitu vhodné. Proto tam vyrazil Leny a čtyři mladí nadšenci. Hned v první jeskyni nacházíme neuvěřitelné množství odpadu – konzervy, pивní láhve nebo železné skoby na spojování trámů. Pytel nestačí a tak je vyslán posel k batohům pro další. Situace se bohužel opakuje v jeskyni č. V, odkud opět vynášíme rozbité flašky. To jsme ale ještě nevěděli, co nás čeká v nejdelší dvoupatrové jeskyni č. I. Sbíráme staré pasti na

živočichy, elektrické kabely, po kterých chtěl někdo šplhat vertikálou, igelitové pytle, lepenku, sklo. Jeden z nadšenců to před vertikálou vzdává a tak si spodní patro užijí především holky. Přesouváme se ještě k jeskyni č. IV a zde opět vynášíme celý pytel odpadků.



Netopýří noc

Každoročně proběhne v areálu letního kina v parku v Bohumíně Noc netopýřů, a každoročně bez nás by to nebylo vůbec ono. A tak opět po přednášce zooložky Petry více jak 260 velkých i malých návštěvníků shlédli náš úspěšný filmový dokument o netopýrech v našem okolí i na našich zimovištích v Beskydách a Jeseníkách a pak se mohli podívat a ti ti nejdůležitější i pohladit netopýra velkého a brvitého, které jsme jim přivezli ukázat. Samozřejmě na závěr ukázky chytání netopýřů do sítí a pak procházka parkem s echolokátorem- a netopýřů létalo opravdu mnoho.



NORSKO 2023

V termínu 22. 8. – 5. 9. podnikli Jan Lenart, Kristýna Schuchová, Martin Kašing a Tereza Staňková expediční explorační již v roce 2012 identifikovaného krasového ponoru pod horou Reavri v severním Norsku.



Kontrolní akce v dole Franc Franc

Vypravujeme se do Jeseníků na kontrolu jednoho významného zimoviště netopýrů a pak společné opékání klobás v Tvrdkově. Tedy hlavně zkontrolovat stav uzamčení štoly nad Rýmařovem. Někdo opět vyrazil vstupní mříž a už jsme se báli, že skončila někde ve sběrně železa. Naštěstí jsme ji objevili dole v závalu kamení a usadili zpět. Netopýři, hlavně vrápenci malí a netopýři brvití už důl zaplňovali.



MURCIA 2023

Když se nám v loňském roce díky poruše na našem expedičním vozidle Peugeot Boxer nepodařilo dojet za kamarády speleologického klubu Resaltés z Murcie, naplánovali jsme opakování expedice la listopad tohoto roku. Tentokrát se výpravy zúčastnili: Josef Wagner, Jakub Wagner, Jan Fedorowicz, Libor Pospíšil, členové klubu Resaltés: Alberto Roca, Vicente Marhuenda, Conchi Pardo, + 8 členů a dvě Martynty jedna z Valencie a jedna z Cartageny.



Kontrola dolů V Zátočině, Wood Boys, Odtáhalovy a Ondrášovy díry

27.12. Do dolů nad Odrou. Vyráží nás opravdu hodně. Petr, Alča s Kubou, Pepa, Ondra, Roman a Roman starší. Kontrolujeme doly Willibaldzache a hlavně důl V Zátočině. Stav netopýrů se moc nemění a to je dobře.



Dva dny na to vyrazili na kontrolu všech jeskyní na Lukšinci pod Lysou horou Monika s Romanem. Největší překvapení ale nebyly stavy netopýrů, ale to že na Lukšinci v této roční době nebylo po sněhu ani památky. A vlastně i to, že ve všech malých jeskyních nebyl ani jeden netopýr, jen v Ledové-Studené jediný kousek netopýra severního

31.12 Do Woodboysu a dolů Odtáhalových. A zase ve velkém počtu. Petr, Alča s Kubou, Ondra, Pepa, Roman s Market, Leny... Nejdříve Woodboys. Parkujeme u dolu Radim, kde se od vrátného dovídáme, že důl opět změnil majitele a že bude dále těžit a že vytěžený kámen se bude zpracovávat v Polsku. Kromě slušného počtu hibernantů ve Wood Boysu naše vědatory přímo fascinuje sesuv celé břidlicové vrstvy v jedné z komor. To už Pepa zjistil při kontrole v roce 2019. A po sesunutých vrstvách břidlice zůstaly na stěnách opravdu kouzelné obrazce.

